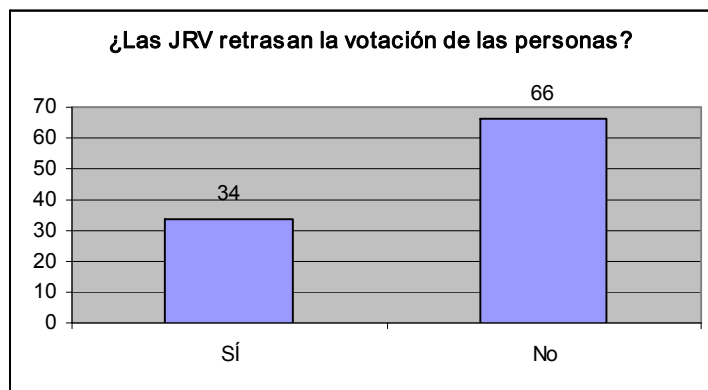


SEGUNDO REPORTE OBSERVACIÓN ELECTORAL ELECCIONES PRESIDENCIALES MARZO 2009 1 PM – 2 PM

Presentamos el segundo reporte de observación al evento electoral 2009, el cual recoge información de lo transcurrido entre el momento de apertura de las votaciones hasta las dos de la tarde 2:30 de la tarde, en un total de 61 centros de votación, de los 78 centros observados. Son varias las horas transcurridas desde que inició el proceso de votación, y en este periodo encontramos lo siguiente.

- En 45 centros de votación (74%), los miembros de JRV votaron antes de abrir la votación. Mientras, en 16 centros (26%), votaron después de iniciada la votación.



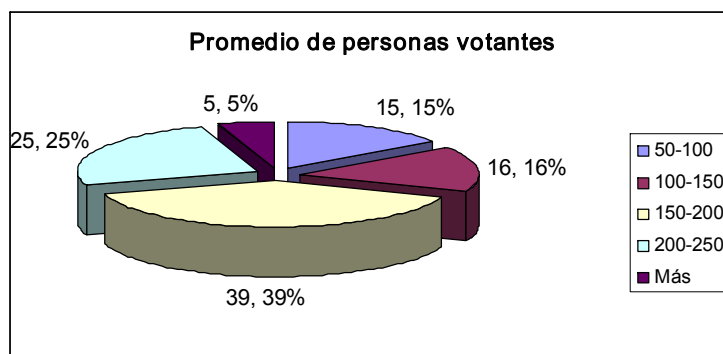
- En 40 centros de votación (66%) se nos ha reportado que las personas votan con agilidad, sin embargo, en los 21 centros restantes (34%) se ha constatado que las JRV retrasan la votación de las personas, lo cual puede ser producto de la poca preparación de sus integrantes, o bien porque están siendo rigurosos en el cumplimiento de

los procedimientos, ya que en el 98% de los centros de votación observados, las JRV revisan los datos de los ciudadanos en el padrón electoral.

- En la mayoría de centros de votación se ha observado que existe una especial atención a personas de la tercera edad (43 centros), a personas no videntes (32 centros) y a personas discapacitadas (47 centros). Las personas no videntes que han llegado a emitir el sufragio han preferido el mecanismo de votar con la ayuda de un familiar (54%), mientras que un 39% han escogido la ayuda de los vigilantes y solo un 7% votaron con la ayuda de la plantilla.
- En 47 (%) centros de los 61 reportados se ha observado que el espacio del mismo es adecuado para el número de JRV.
- Es importante destacar que hasta el momento no se ha reportado ningún tipo de anomalías en lo relativo a firmar y sellar las papeletas; ni en el sello y firma del padrón cada vez que un ciudadano vota.
- En 50 de los 61 observados no ha existido ningún tipo de violencia (85%). Sin embargo, se nos reportaron 9 casos (15%) que fueron protagonizados por el partido ARENA.

- En términos generales se ha respetado el principio de secretividad del voto. Solamente se nos reportan 10 casos de irrespeto de la secretividad por parte de ARENA, 8 casos por parte del FMLN y 13 casos por personas particulares. Por otra parte, en un 69% de los centros observados (42) se nos manifestó que la posición del anaquel garantiza que no se viole el derecho a la secretividad del voto; mientras que en el 31% (19), restante sí se ve afectada.
- En 24 centros reportados se nos manifiesta que han votado entre 150 a 200 personas. En 15 centros han votado entre 200 y 250 personas; en 10 centros lo hicieron entre 100 y 150; en 9 centros entre 50 y 100, y solo en 3 centros se nos reportó que habían votado más de 250 personas.

- En 54 Centros de Votación no pudieron votar menos de 10 personas (88%), en 6 centros de votación no lo hicieron de 10 a 20 personas y en un centro de votación no pudieron votar más de 30 personas. Una de las principales razones es que su DUI estaba deteriorado (26%). La segunda razón fue porque no se encontraban en el padrón electoral (20%), la tercera razón es porque tenía la dirección de otro municipio (18%). Otra de las razones fue porque su DUI era una fotocopia (15%), porque su fotografía no concordaba (11%). Se nos reportó en tres casos que ya había una firma estampada en el lugar de las personas que no pudo votar (2%).



- En el 66% de los centros observados se observó propaganda por parte de los partidos políticos. En 34% de casos se le atribuye al partido ARENA, y el 32% por parte del FMLN.
- En las afueras de 8 centros de votación (11%) se reporta la presencia de miembros de la GOPES y de la UMO.
- En 34 centros de votación (34%) no se observó ningún tipo de propaganda por parte de los partidos políticos. Sin embargo en 66% el una queja o denuncia por parte de las y los votantes (41%). No obstante sí se registraron algunas quejas o denuncias, la mayoría de ellas (31%) se refiere a la realización de propaganda de los partidos políticos dentro de los centros de votación. Se registraron 8 denuncias o quejas por agresión (22%) y solo en dos casos se denunció un doble DUI (6%).
- En los alrededores de 12 centros de votación (20%) se registró la presencia de funcionarios públicos de ARENA; en 7 centros (11%) estuvieron presentes funcionarios públicos del FMLN y en 8 centros de votación (13%) se encontraban funcionarios de ambos partidos.

4:00 p.m.

Tel. 2274-6182 / 2284-9726