

## *Presentación*

El presente documento es el resultado de un proceso participativo de consulta e investigación impulsado en el municipio de Mercedes Umaña, por dos instituciones que trabajaron en coordinación: ISD y *Salva*NATURA, unificando metodologías y criterios de elaboración.

Iniciativa Social para la Democracia (ISD), que trabajan promoviendo la participación ciudadana, *Salva*NATURA desarrollando un proyecto de Acceso, Gestión y Uso Racional del Agua, AGUA, trabajan en el municipio desde 1997 la primera y 1999 la segunda. La característica principal que las unifica es el hecho de involucrar directamente a la población en los procesos de identificación, análisis y priorización de problemática, sobre la base de que la participación ciudadana es fundamental para el desarrollo de los municipios.

La actualización del diagnóstico municipal de Mercedes Umaña surge como una necesidad urgente después de haber sido seriamente afectado por un terremoto el 13 de Enero de este año, pues nuevos planes, proyectos y obras habrán de realizarse para recuperar la vida municipal de forma integral.

Fundamental ha sido la participación activa de las autoridades municipales, organismos ciudadanos, líderes comunales y otras instancias para la obtención de la información y la discusión profunda de la problemática que enfrenta la población.

Detallamos en esta actualización los datos más relevantes sobre la situación del municipio, trabajando las áreas: económica, social, infraestructura y medio ambiente, complementando su contenido con otros aspectos que inciden en el desarrollo cotidiano de la vida municipal.

La separación que se hace del área rural y urbana es para efectos de comprensión, una forma de facilitar la observación y análisis de lo distinta que la problemática puede ser o de la diferente forma de definir prioridades, sin embargo, al presentar una priorización de carácter municipal sobre la problemática vivida se resume la vida actual de Mercedes Umaña.

Agradecemos a la actual Administración Municipal su colaboración y participación, a los distintos sectores que respondieron al llamado del municipio y, muy especialmente, a los líderes y lideresas que participaron activamente de las jornadas realizadas

## Antecedentes

### Iniciativa Social para la Democracia

Iniciativa Social para la Democracia surgió el 4 de Diciembre de 1992, en el marco de los Acuerdos de Paz, como un organismo no gubernamental, dedicado a la Educación Cívica y a la promoción de la participación ciudadana, a fin de contribuir en el cumplimiento de los mismos y trabajar por el empoderamiento de la Sociedad Civil, en el ámbito local y nacional, en la búsqueda de una democracia verdadera.

Compartimos la visión de que la participación política ciudadana no puede reducirse a elecciones, ni a la sola emisión del voto; la participación ciudadana debe tener posibilidad real de incidir en la vida pública de manera sistemática; en esa perspectiva hemos acompañado procesos participativos locales desde 1996 en no menos de 50 municipios, entre ellos Mercedes Umaña, el impulso de articulaciones y/o concertaciones sociales amplias a nivel local, para el análisis y propuesta de la sociedad civil.

Estos esfuerzos han permitido convertirse poco a poco en instrumentos de referencia ciudadana, a través de los cuales se ha evaluado el desempeño de funcionarios públicos, se ha alcanzado la articulación de Plataformas Ciudadanas Representativas<sup>1</sup>; se han presentado, en importantes eventos municipales, tales plataformas a candidatos a Alcaldes de los diversos partidos políticos, quienes han firmado actas de compromiso; el seguimiento a estos procesos ha permitido acompañar acciones de planificación estratégica municipal, abrir nuevos mecanismos de relación entre el poder y la ciudadanía. Surgiendo las Mesas Ciudadanas y Consejos de Desarrollo Municipal (CDM)<sup>2</sup>

El municipio de Mercedes Umaña es parte de nuestro trabajo desde el año 2000, desarrollando en él el proceso institucional de intervención social, fortaleciendo a la municipalidad en materia de participación ciudadana.

En el marco de la emergencia la coordinación Concejo Municipal, Iglesia, Consejo de Desarrollo Municipal e ISD fue estratégica, ya que se canalizaron una serie de donativos muy importantes brindados por la Alcaldía de San Salvador, la Junta Directiva del Mercado Central de San Salvador, Parroquia Madre de los Pobres de San Salvador y otras que contribuyeron a resolver los principales problemas de la emergencia.

Ahora, Mercedes Umaña ha realizado tres jornadas para la actualización de su diagnóstico municipal, con la intervención de SALVANATURA, FUSAI, ISD y otras instituciones como facilitadores, y la Mesa Ciudadana, el Consejo de Desarrollo Local, y el Concejo Municipal. Este diagnóstico es la pauta para iniciar, en el mes de Abril, el proceso de elaboración del plan de reconstrucción municipal.

<sup>1</sup> Documento de demandas y propuestas de solución que resulta después de un proceso de identificación, análisis, discusión y priorización de problemas que afectan a la población del municipio, para que se les busque solución estableciendo claramente las responsabilidades y roles de las instituciones y organizaciones involucradas.. Doc. De Plataforma Ciudadana, ISD. 1997

<sup>2</sup> -/ Instancias municipales en las que participan la ciudadanía, representación de los Concejos Municipales, organismos no gubernamentales, y organismos gubernamentales presentes en el municipio. Constituyen instrumento para el desarrollo local.

## ***Salva*NATURA**

Para la ejecución del Proyecto AGUA, CARE – El Salvador, *Salva*NATURA, SACDEL y FUNDAMUNI-PROCAP, formaron un conjunto denominado el Consorcio CARE, en el cual cada socio contribuye con una serie de habilidades complementarias, con su capacidad y experiencia en cada uno de los componentes del proyecto.

El área del proyecto AGUA comprende 18 municipios en 3 departamentos, en el caso de Usulután se encuentran en 13 municipios: Mercedes Umaña, Santiago de María, Berlín, Alegría, San Dionisio, Jiquilisco, Puerto el Triunfo, Usulután, San Francisco Javier, Ozatlán, San Agustín, Tecapán, California.

Con la ejecución de este proyecto, que contempla 5 componentes: 1) Educación Ambiental, 2) Agroforestería, 3) Fortalecimiento Municipal, 4) Participación Ciudadana y 5) Infraestructura, se espera el cumplimiento de 4 resultados:

### **RESULTADO 1. Incremento en la calidad de las fuentes de agua.**

Se propone que el 10% de hogares están involucrados en actividades para la reducción de la erosión, disminución de la contaminación industrial y doméstica y protección de recursos hídricos. Con una estrategia de integración y un énfasis prioritario en un enfoque geográfico, multidimensional y de largo plazo para el manejo y protección de cuencas que incluye aspectos económicos, sociales, institucionales y medioambientalistas.

### **RESULTADO 2. Infraestructura mejorada de los sistemas de conducción de agua.**

Se propone que le 90% de los clientes del sistema de agua sean servidos con una infraestructura eficiente en cantidad y calidad, y bajo normas nacionales. Con una estrategia de fortalecimiento de capacidades locales con lo cual se busca crear condiciones para el autosostenimiento en el manejo de los recursos hídricos y medioambientales.

### **RESULTADO 3. Mayor efectividad en las acciones ciudadanas para el manejo de los sistemas de distribución de agua.**

Se busca aumentar la conciencia ciudadana en torno a los factores naturales y sociales que contribuyen al abastecimiento de agua en calidad y cantidad y su relación con la salud y la contaminación. Con una estrategia que promueva una amplia participación ciudadana que facilite y garantice el acceso a información, conocimiento y determinación de problemas y que permita el involucramiento en la toma de decisiones y acciones que se adopten para la solución de los problemas detectados acorde a las prioridades y capacidades de cada municipio.

### **RESULTADO 4. Mejor administración local de los recursos hídricos.**

Se promoverá que las municipalidades cuenten con planes para la gestión y manejo sostenible de cuencas que tiendan a mejorar la capacidad de las instituciones locales para manejar recursos hídricos. Con una estrategia para la creación de sistemas eficientes y sostenibles para el suministro de agua y para el manejo y conservación de cuencas hidrográficas.

**Equidad de Género:** La participación equitativa y significativa de mujeres y hombres son una prioridad que alcanza a todos y cada uno de los objetivos del proyecto AGUA, como eje transversal en la gestión y manejo de los recursos del medio ambiente. Serán tomadas con especial prioridad las importantes diferencias de género en las percepciones, prioridades y participación con respecto al uso, gestión y suministro de agua y al tratamiento de los problemas críticos del medioambiente. Será necesario asegurar los mecanismos para facilitar la participación plena tanto de hombres como de las mujeres en las diferentes etapas del proceso.

# Objetivos

## General

**Contar con un documento, elaborado con el involucramiento directo de la población, que permita a las diferentes instancias que intervienen en el desarrollo del municipio, apoyarse para sustentar la elaboración de un plan de Reconstrucción y Desarrollo Municipal participativo.**

## Específicos

1. Conocer sectorialmente la realidad del municipio de Mercedes Umaña en sus aspectos cuantitativos y cualitativos, indagando sobre los nuevos retos que se presentan a raíz del terremoto del 13 de Enero del 2001.
2. Presentar la información de manera que el análisis y priorización de problemas a resolver por las comunidades, puedan ser planteados a nivel de un Plan de Reconstrucción y Desarrollo local con participación ciudadana.
3. Desarrollar un proceso participativo, formativo y educativo de análisis y propuesta de solución a la problemática encontrada, involucrando a la población en la definición de la misma.

## Metodología

Sustentamos la metodología en la participación proactiva de la ciudadanía a través de sus formas organizativas, mediante las cuales analizan su realidad, toman conciencia de su corresponsabilidad en el desarrollo local y son capaces de proponer alternativas y mecanismos a favor de ese desarrollo, buscando el fortalecimiento y cualificación de la sociedad civil para que adquiriera facultades en la toma de decisiones de la vida pública del municipio.

Partimos de la realidad para buscar su transformación, desarrollando una labor organizativa y educativa garantizando en ella el carácter participativo desde su punto de partida y el carácter educativo en cada acción, que se vuelve en sí misma en un espacio de aprehensión de la realidad para luego transformarla. Es por esta razón, que la actualización de este diagnóstico es el principio de un proceso municipal que incluye a todos los sectores en la reconstrucción y desarrollo de Mercedes Umaña.

La elaboración de esta actualización ha contado con el involucramiento de organismos, instancias y Concejo Municipal en todo su proceso como estrategia metodológica que conlleva al involucramiento de la mayor cantidad de sectores que se encuentran activos en el municipio. Esta estrategia ha permitido la obtención de información a través de diferentes métodos de investigación: investigación documental, entrevistas a funcionarios públicos locales y jornadas participativas de consulta ciudadana sobre la problemática. Estos métodos fueron aplicados de la siguiente manera:

## Investigación Documental

Se tomó como base el documento “Diagnóstico Rural Participativo con Enfoque de Género” Municipio de Mercedes Umaña elaborado por CARE - FUNDAMUNI – SalvaNATURA y SACDEL, en la coordinación PROYECTO AGUA, en Junio del año 2000.

Otra información se obtuvo de documentos municipales elaborados como sistematización de los efectos del terremoto del 13 de Enero y 13 de Febrero a nivel municipal.

## Entrevistas

Se efectuaron con el Alcalde Municipal, departamento de Proyección Social, miembros de la directiva del Consejo de Desarrollo Municipal, siguiendo una guía elaborada específicamente para este fin, con preguntas abiertas.

## Jornadas de Consulta

Desarrolladas el 16, 23 y 30 de Marzo, una con el área rural, una con el área urbana y finalmente una con ambas áreas. Participaron en ellas representantes de todos los cantones, barrios y colonias del municipio, representantes del Concejo Municipal. El desarrollo de las mismas contó con el apoyo de una guía metodológica conjunta, a fin de garantizar los buenos resultados.

Con estos métodos fue posible la elaboración de este documento, teniendo a su base los principios de inclusión, participación democrática, concertación y visión de desarrollo.

Cabe decir que la experiencia de trabajo municipal que ambas instituciones tienen en Mercedes Umaña, ha permitido aplicar una metodología adecuada ya que el conocimiento del municipio permite identificar estrategias, pasos y otros detalles como facilidades de horarios y acceso a lugares, definiendo la realización de las actividades de acuerdo a la vida propia del municipio.

## El Municipio de Mercedes Umaña

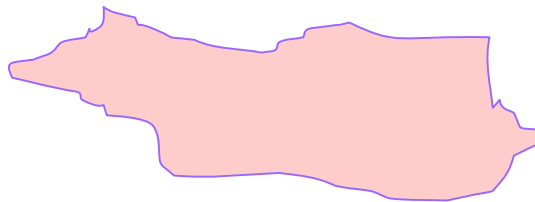
### Ubicación Geográfica

Mercedes Umaña es un municipio ubicado en el departamento de Usulután, en la zona oriental del país.

Este departamento, denominado “El Granero de El Salvador” por abastecer a todo el país con su producción de granos básicos se encuentra a 90 metros sobre el nivel del mar, cuenta con un área de 2,130 kilómetros cuadrados y su población total es de 292,500 habitantes.

Mercedes Umaña, ubicado al noroeste de la cabecera departamental, limita al norte con el Municipio de Estanzuelas, al este con el Municipio de Nueva Granada y EL Triunfo; al sur con Santiago de María, Alegría y Berlín, y al oeste con el departamento de San Vicente. Tiene una extensión de 61.42 kilómetros cuadrados y está ubicado a 102 kilómetros de la ciudad de San Salvador (vía Carretera Panamericana – CA2).

### Mercedes Umaña



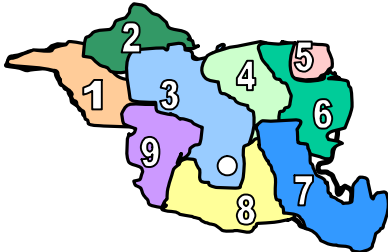
- 12,797 hab.
- 61.42 Km2
- 9 Cantones
- 24 Caseríos

## Su Estructura Político Administrativa

Mercedes Umaña se divide en 9 cantones y 24 caseríos, su organización político administrativa es la siguiente:

**Tabla No. 1**  
**DIVISION POLITICO ADMINISTRATIVA DE MERCEDES UMAÑA.**

CANTON	CACERIO	CABECERA MUNICIPAL	
1. Caulote	- Caulote	Mercedes Umaña	- Bo. El Calvario
	- La Periquera		- Lot. Solano
	- Jicaro.		- Col. Calderón
2. El Jicaro	- El Jocotillo		- Colonia Aguila
	- Rincón del Nance		- Bo. Concepción
3. El Jocotillo	- Los Saravia		- Col. San Joaquín
	- Rincón de las Culebras		
	- Tres Bolas de Oro.		
4. Los Talnetes	- Los Talnetes		
	- La Puerta		
5. La Puerta	- Las Cocinas		
	- El Gramalin		
	- La Cebadilla		
6. Los Horcones	- Los Horcones		
	- San Simón		
7. La Montañita Jicaro	- La Montañita Jicaro.		
	- San Benito		
8. San Benito	- La Barca		
	- Santa Anita		
9. Santa Anita	- El Jocote		
	- La Jaguita		
	- Reynaldia		
	- Cooperativa Santa Anita		
	- Colonia Las Flores.		
	-		



1. Los Horcones
2. El Jicaro
3. Santa Anita
4. El Caulote
5. Los Talnetes
6. El Jocotillo
7. La Puerta
8. La Montañita
9. San Benito
- Cabecera Municipal

## Datos Demográficos

La Población de Mercedes Umaña es de 13,328 habitantes según el V censo de población y IV de vivienda realizado en 1992, siendo su tasa de

crecimiento de 1.47%, está población distribuida en Area Rural y Urbana queda de la siguiente manera:

**Tabla No. 2**  
**DISTRIBUCION DE POBLACION POR SEXO Y AREA**

POBLACION	HOMBRES	MUJERES	TOTAL
Urbana	1,593	1,802	3,395
Rural	4,931	5,002	9933
<b>Total</b>	<b>6,524</b>	<b>6,804</b>	<b>13,328</b>

Fuente: Censo Poblacional 1992. DIGESTYC.

La distribución poblacional por Cantones es la siguiente:<sup>3</sup>

**Tabla No. 3**  
**DISTRIBUCION DE POBLACION ZONA URBANA Y RURAL**

<i>CANTON</i>	<i>CASERIO</i>	<i>POBLACION</i>	<i>POBLACION EXACTA</i>
1. Caulote	• Caulote	323	390
	• La Periguera	67	
2. El Jicaro	• El Jicaro	1150	1150
3. El Jocotillo	• El Jocotillo	528	929
	• Rincon del Nance	89	
	• Rincon de las Culebras.	100	
	• Tres Bolas de Oro	65	
	• Los Saravia	150	
	• Los Talnetes	254	
4. Los Talnetes	• Los Talnetes	254	254
5. La Puerta	• La Puerta	528	1138
	• Cebadilla	130	
	• Las Cocinas	130	
	• El Gramalin	350	
6. Los Horcones	• El Centro	400	1576
	• San Simón	1176	
	• Montañita Jicaro	540	
7. La Montañita Jicaro	• Montañita Jicaro	540	540
	• San Benito	570	1370
8. San Benito	• La Barca	800	
	9. Santa Anita	• El Jocote	135
• Las Flores		511	
• Las Jaguitas		160	
• Reynaldia		108	
• Cooperativa Santa Anita		228	
• Santa Anita		750	
• Mercedes Umaña		3558	
10. Cabecera Municipal	• Mercedes Umaña	3558	3558
<b>TOTAL</b>			<b>12797</b>

Este dato varía del obtenido con el censo de 1992, la diferencia puede deberse a las población que se ha retirado del Municipio a la capital, al Departamento de Usulután o incluso al extranjero, por las difíciles condiciones económicas que viven.

Por otro lado según el departamento de salud, del Ministerio de Salud Pública y Asistencia Social (MSPAS), la población total del Municipio asciende a 14,709 habitantes, de lo cual, el 58% corresponde al área rural y el 42% a la urbana.

<sup>3</sup> Según talleres DRPEG realizados por Proyecto AGUA, Salva Natura, 2000.

**Tabla No. 4**  
**POBLACION POR GRUPOS ETAREOS.**

Grupo	Poblacional		Por Area		Por Sexo	
	Etario	Absoluta	%	Rural	Urbana	Hombres
0-4	1894	12.88	1100	794	923	971
5-9	1820	12.37	1058	762	892	928
10-14	1710	11.63	994	716	842	868
15-19	1654	11.24	961	693	804	850
20-24	1635	11.12	950	685	793	842
25-29	1242	8.44	722	520	614	628
30-34	884	6.00	514	370	463	421
35-39	697	4.74	405	292	375	322
40-44	647	4.40	376	271	340	307
45-49	556	3.78	323	233	292	264
50-54	486	3.30	282	204	260	226
55-59	387	2.63	225	162	609	207
60 y más	1097	7.46	637	460	609	488
Total	14,709	100	8,547	6,162	7,414	7,295

Fuente: Departamento de Salud MSPAS.

Se podría decir que hablamos de un Municipio relativamente joven pues el 48.1% de su población es menor de 20 años. A diferencia del Municipio de Santiago de María el mayor número de población se encuentra en el área rural.

De todo este grupo, la población económicamente activa representa al 3.8% del total de la PEA departamental.

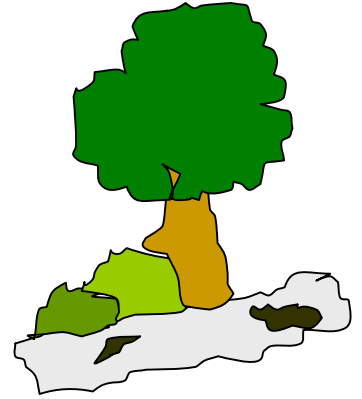
## *Aspectos Físicos del Municipio.*

### 1. Suelos.

Encontramos en el Municipio, de manera predominante, formaciones geológicas Piroclásticas ácidas, epiclásticas volcánicas (tobas de color café), que poseen una permeabilidad alta y en segundo plano, las piroclásticas ácidas, epiclásticas volcánicas tobas ardientes y fundidas, efusivas andesíticas, contando con alta permeabilidad.

**Tabla No. 5**  
**Formaciones Geológicas Mercedes Umaña.**

Unidad Geológica	Descripción	Area (Ha)
Aluviones, localmente con intercalaciones piroclásticas	Lavas cuaternarias permeabilidad media o baja.	51.47
Efusivas andesificas u basálticas: piroclásticas	Lavas cuaternarias, y permeabilidad alta o media	314.78
Efusivas andesificas basálticas	Piroclásticas cuaternarias permeabilidad media o baja	418.60
Piroclásticas, ácidas epiclásticas, volcánicas (tobas de color café).	Sedimentos aluviales recientes permeabilidad alta	3,211.77
Piroclásticas ácidas, epiclásticas volcánicas tobas ardientes y fundidas, efusivas andesíticas.	Sedimentos aluvionales recientes, cantos, rodados, gravas, arenas, lomos y arcillas. Permeabilidad alta.	2,883.31



## 2. Uso de los suelos.

- **Potencial.**

La distribución de los suelos, según Proyecto FAO-CENTA HOLANDA se da de la forma siguiente:

**Tabla No. 6**  
**Uso Potencial del Suelo**

Clase Agrológica	Aptitud	Extensión (Ha)	%
II	Apto para cultivos anuales	839.0	11.43%
III	Para cultivos de aradura en distintos sistemas	1,166.79	15.90%
IV	Para cultivos permanentes	2,499.29	34.05%
VI	Para cultivos permanentes	846.59	11.54%
VII	Suelos con limitaciones muy severas que los hacen inadecuados para el cultivo. Su uso es restringido a bosques y praderas los cuales requieren un manejo muy cuidadoso.	1,316.00	17.93%
VIII	Están restringidos para el uso agrícola. Aptos únicamente para vegetación permanente de protección vida silvestre o recreación.	671.85	9.15%

Fuente: Mapas pedológicos del Centro Nacional de registros y MAG-DGRN, Proyecto FAO-CENTA HOLANDA.

- **Actual.**

En el Municipio predomina el cultivo de granos básicos: maíz, sorgo y frijol, pasto natural para el mantenimiento del ganado de doble propósito, áreas de reforestación, sin embargo, son mínimos en relación al área total del municipio.

**Tabla No. 7**  
**Uso Actual del Suelo Mercedes Umaña.**

Uso Actual	Area (Ha)
Area Urbana	39.070
Bosques Naturales	102.14
Café	31.336
Cuerpos de Agua	0.001
Pastos	1467.86
Granos Básicos	1836.73
Cultivos Agroindustriales	67.86
Hortalizas	7.14
Frutales	130.7
Reforestación	115.36
Total	3,801.897

Fuente: Fichas de Agroferestería, Proyecto AGUA, 1999.

### 3. Hidrografía.

Mercedes Umaña cuenta con 3 ríos y 18 quebradas. Dos de los ríos nacen en el Municipio y el tercero limita con el Departamento de San Vicente, todos

afectados por acelerados procesos de contaminación.

Sin embargo, es uno de los más ricos en recursos hídricos. En él se localizan:

**Tabla No. 8**  
**Principales Fuentes Naturales, Manantiales y Pozos de Mercedes Umaña.**

Cantón/ caserío	Tipo de fuente	Uso
Mercedes Umaña	- Nacimiento Las Lajitas	Consumo Humano
	- Pozo	Consumo Humano
Cooperativa Santa Anita	- Nacimiento La Dila	Consumo Humano y domestico.
	- Nacimiento de Borbollón	Riego
	- Dos pozos	Consumo Humano
	- Dos pozos perforados	Tetralogía
Talnetes	- Fuente El Castillo	Consumo Humano
San Simón	- Pozos	Consumo Humano
La Barca	- Pozo El Mango	Consumo Humano
Horcones	- Pozos artesanales	Consumo Humano
San Benito	- Nacimientos	Consumo Humano

**Fuente: Talleres rurales participativos. Fichas agroforestería y visitas previas , Proyecto AGUA 1999.**

Del mismo modo, Mercedes Umaña comprende las subcuencas del Río San Simón, con un área geográfica de 21.8 kilómetros cuadrados, Río Mercedes Umaña, área de 13.82 kilómetros cuadrados y el Río Paz con un área de 4.89 kilómetros cuadrados.

### 4. Temperatura Ambiental y Precipitación.

Su clima es cálido en la mayor parte del municipio, la temperatura anual oscila entre los 25.5 a 28 grados centígrados de acuerdo a la época del año. La precipitación pluvial anual oscila entre 1,400 y 1,800 mm por época lluviosa, registrándose mayores precipitaciones durante los meses de septiembre a octubre.

## *Vivienda*

### **Antecedentes.**

Hasta el mes de diciembre del año 2000, se reportaban en Mercedes Umaña 3,400 viviendas y 3,392 familias. Un 53.7% (1574) correspondían al casco urbano.

Su construcción era prioritariamente, adobe y bahareque en caso del área rural, mientras el casco urbano de adobe y mixto.

**Tabla No.9.**  
**Viviendas de Mercedes Umaña.**  
**Según tipo de construcción y número de familias a diciembre de 2000.**

	<b>Canton</b>	<b>No. De viviendas</b>	<b>No.de familias</b>	<b>Tipo de Construcción</b>
1.	El Caulote	114	100	Adobe y Bahareque
2.	El Júcaro	94	94	Bahareque
3.	El Jocotillo	110	110	Adobe y mixta
4.	Los Talnetes	49	49	Adobe y Bahareque
5.	La Puerta	212	229	Adobe y Bahareque
6.	Los Horcones	240	254	Adobe y Bahareque
7.	La Montañita Júcaro	340	355	Mixto y Bahareque
8.	San Benito	269	257	Adobe y Bahareque
9.	Santa Anita	398	370	Adobe y Bahareque
10.	Cabecera Municipal	1,574	1,574	Adobe y mixta
	<b>Total</b>	<b>3,400.</b>	<b>3,392</b>	

Fuente: fichas de visita previa a PROYECTO AGUA, 1999. Junio 2000.

### **Situación de Vivienda después del Terremoto del 13 de enero y 13 de febrero de 2001.**

Los datos anteriormente presentados han sido modificados debido al nivel de destrucción que los terremotos provocaron. En el municipio de Mercedes Umaña muchas viviendas quedaron destruidas por el terremoto del 13 de enero y, debido al movimiento telúrico del 13 de febrero, se destruyeron las que habían sido dañadas, tanto en el área urbana como en la rural. El nivel de destrucción en el área de vivienda podemos observarlo en la siguiente tabla:

**Tabla No. 10**  
**Consolidado de Viviendas Destruídas o Dañadas por los Terremotos del enero y febrero de 2001.**

Cantón	No Habitantes	Tipo de propiedad			Tipo de construcción				Estado de la vivienda		
		P	A	C	A	B	BL	M	R	A	V
1. El Caulote	477	93	5	0	34	18	5	11	66	15	19
2. El Jícaro	624	82	0	8	77	13	0	0	105	0	0
3. El Jocotillo	1,638	229	6	27	109	73	19	54	154	102	88
4. Los Talnetes	31								7		
5. La Puerta	1,287	157	5	16	73	102	1	0	166	63	20
6. Los Horcones	1,058	567	0	0	235	1	2	4	111	101	29
7. La Montañita Jícaro	518	98	13	5	4	60	3	17	41	60	8
8. San Benito	4,513	246	11	6	206	13	20	32	168	99	65
9. Santa Anita	3,355	480	13	71	393	72	24	62	369	180	143
10. Cabecera Municipal	4,117	464	49	18	332	63	28	117	30	356	191
Total	14,418	2,416	102	151	1,463	415	102	297	1,217	976	563

Fuente: Alcaldía Municipal de Mercedes Umaña. Abril 2001.

### Simbología:

Tipo de propiedad:	P= propia,	A= alquilada,	C= colono.
Tipo de construcción:	A= adobe, B= bahareque,	BL= bloque,	M= mixta.
Estado de la Vivienda=	R= rojo,	A= amarillo,	V= verde

Significa entonces que de 2,756 viviendas reportadas, el 44.15% se encuentra inhabitable (estado rojo).

Ante esta situación, el Gobierno Local, en coordinación con otras instancias y organizaciones, ha canalizado ayuda a las familias damnificadas para la construcción de viviendas temporales, siendo las instituciones colaboradoras las siguientes:

**Tabla No. 11**  
**Instituciones que apoyan a Mercedes Umaña**  
**Construcción de Viviendas**

<i>Institución</i>	<i>Numero y tipo de vivienda /materiales</i>	<i>Lugar</i>
CHF	Aprox. 200, de carácter permanente	San Simón, La Barca y Horcones
ASDI	No tenemos datos	No tenemos datos
FUCADES	200, permanentes	Desconocido
FUNDESA	150, permanentes	Desconocido
PROCOMES	30, permanentes	16 en Horcones, 14 en La Barca
IBE	Materiales de construcción	La Barca, San Simón y San Benito

Fuente: Alcaldía Municipal Mercedes Umaña, abril/2001.

Con esta ayuda se ha logrado solventar algunas de las necesidades de vivienda y el gobierno local no tuvo necesidad de construir albergues municipales.

## *Servicios Básicos.*

### **Antecedentes.**

Hasta diciembre de 2000 el 72% de las comunidades del municipio contaban con servicios de energía eléctrica y transporte, el 48% disponían de servicio de telecomunicaciones y se reporta una red vial que beneficiara al 100% de las comunidades.

El servicio de agua potable beneficiaba a solamente el 44% de las comunidades (sistema de abastecimiento). Los servicios de alumbrado público, tren de aseo, aceras y mercado están presentes únicamente en el casco urbano, a excepción del Cantón la Puerta que cuenta con alumbrado público.

## *Servicios Básicos, después del terremoto.*

### **Agua y energía eléctrica.**

En el área urbana el abastecimiento de agua se realiza a través de acometidas domiciliarias, mientras que el área rural se abastecen por medio de cantareras o chorros públicos, tanques de almacenamiento y captación de aguas lluvias y en menor número de acometidas domiciliarias.

El servicio de Energía Eléctrica es proporcionado en todo el Municipio por la Compañía Energía Eléctrica de Oriente (EEO) La mayor parte del área urbana posee servicio de electrificación, a excepción de la Colonia Calderón, Las Flores, Colonia Nueva y San Joaquín, donde aún existen algunas viviendas que carecen del servicio.

Las jornadas de consulta desarrolladas para la actualización de este diagnóstico nos permitieron conocer los siguientes datos:

**Tabla No.12**  
**Situación de Servicio de Agua Potable y Energía Eléctrica Mercedes Umaña.**

Cantón/ Cacerio	Servicios de Agua (administración)	Servicio de Energía Eléctrica
1. El Caulote <ul style="list-style-type: none"> <li>• El Caulote</li> <li>• La Periguera</li> </ul>	<ul style="list-style-type: none"> <li>- Proyecto en ejecución con "Proyecto Agua", FISDL, Alcaldía (Agua domiciliar)</li> <li>- Bombeo/ADESCO</li> </ul>	<ul style="list-style-type: none"> <li>• Todos con servicios (100 hogares).</li> <li>• De 14 hogares 8 tienen servicios.</li> </ul>
2. El Jícaro <ul style="list-style-type: none"> <li>• El Jicaro</li> </ul>	<ul style="list-style-type: none"> <li>- Proyecto en ejecución para agua domiciliar por Cruz Roja Americana</li> </ul>	<ul style="list-style-type: none"> <li>• De 94 hogares 88 tienen servicios</li> </ul>
3. El Jocotillo <ul style="list-style-type: none"> <li>• El Jocotillo</li> <li>• Rincon del Nance</li> <li>• Las Saravias</li> <li>• Rincón de las Culebras</li> <li>• Tres Bolas de Oro</li> </ul>	<ul style="list-style-type: none"> <li>- Bombeo/ADESCO (solo 12% de tiempo de agua)</li> <li>- 100% de la población sin agua.</li> <li>- Bombeo comunal (80% de cobertura).</li> <li>- Bombeo comunal (sin cobertura de agua)</li> <li>- 100% de las familias sin agua.</li> </ul>	<ul style="list-style-type: none"> <li>• De 28 hogares 26 tiene servicios.</li> <li>• De 30 hogares 24 sin servicios.</li> <li>• De 20 hogares 10 tiene servicios</li> <li>• De 19 hogares 17 tiene servicios</li> <li>• De 13 hogares 12 sin servicio.</li> </ul>
4. Los Talnetes <ul style="list-style-type: none"> <li>• Los Talnetes</li> </ul>		<ul style="list-style-type: none"> <li>• De 49 hogares 46 sin servicios</li> </ul>

**Continuación de Tabla No.12**  
**Situación de Servicio de Agua Potable y Energía Eléctrica Mercedes Umaña.**

Cantón/ Cacerio	Servicios de Agua (administración)	Servicio de Energía Eléctrica
5. La Puerta <ul style="list-style-type: none"> <li>• La Puerta</li> <li>• Las Cocinas</li> <li>• EL Gramalín</li> <li>• La Cebadilla.</li> </ul>	- Falta de agua potable - Falta de agua potable - Falta de agua potable - Falta de agua potable	<ul style="list-style-type: none"> <li>• Servicio parcial por el momento.</li> <li>• De 25 hogares 25 sin servicios.</li> <li>• De 81 hogares 81 sin servicios.</li> <li>• De 15 hogares 15 sin servicios.</li> </ul>
6. Los Horcones <ul style="list-style-type: none"> <li>• Los Horcones</li> <li>• San Simón</li> </ul>	- En ambos se encuentra un proyecto de agua domiciliar en ejecución por Cruz Roja Americana	<ul style="list-style-type: none"> <li>• De 65 hogares ninguno tiene servicios.</li> <li>• De 175 hogares 166 tienen servicios.</li> </ul>
7. La Montañita Jícaro <ul style="list-style-type: none"> <li>• Montañita Jícaro</li> </ul>	- Gravedad/ Comité de Agua.	<ul style="list-style-type: none"> <li>• Todos con servicios (340 hogares).</li> </ul>
8. San Benito <ul style="list-style-type: none"> <li>• San Benito</li> <li>• La Barca</li> </ul>	- Proyecto de agua domiciliar en ejecución por Cruz Roja Americana, en ambos caseríos.	<ul style="list-style-type: none"> <li>• De 114 hogares 74 con servicios.</li> <li>• De 155 hogares 93 con servicios.</li> </ul>
9. Santa Anita <ul style="list-style-type: none"> <li>• Santa Anita</li> <li>• El Jocote</li> <li>• La Juaguita</li> <li>• Reynaldia</li> <li>• Cooperativa Sta Anita</li> <li>• Las Flores</li> </ul>	- Bombeo de ANDA - Bombeo comunal - Bombeo comunal (necesita prolongación). - Bombeo comunal - Bombeo de ADESCO.	<ul style="list-style-type: none"> <li>• 139 hogares con servicio todos</li> <li>• De 40 hogares 36 sin servicios.</li> <li>• De 44 hogares 22 con servicios.</li> <li>• De 35 hogares 18 sin servicio</li> <li>• De 40 hogares 20 con servicios.</li> <li>• De 100 hogares 95 con servicios.</li> </ul>
10. Cabecera Municipal	- Bombeo / Tetralogía	• Todos con servicios (1,574 hogares).

Fuente: Jornadas de Consulta. Actualización y Participación del Diagnóstico. Marzo 2001.



## Vías de Acceso y Transporte

- **Antecedentes**

El municipio de Mercedes Umaña se comunica con la Ciudad de El Triunfo por la carretera panamericana, con Berlín por una calle pavimentada y por carreteras mejoradas con Santiago de María y Alegría. Los cantones y caseríos se comunican por caminos vecinales de tierra.

El transporte hacia el área rural es a través de pic k ups, solo en verano se observan algunos buses.

- **Situación Actual**

Según los habitantes de Mercedes Umaña, ambos servicios se encuentran:

**Tabla No.13**  
**Estado de Vías de Acceso y Transporte**  
**Mercedes Umaña**

<b>Cantón</b>	<b>Vías de Acceso</b>	<b>Transporte</b>
1. Cantón Caulote • Caulote	<ul style="list-style-type: none"> <li>• Se necesita balastreado y cuneteado en la calle que conduce de Estanzuelas al Caserío Manzanilla.</li> <li>• Empedrado de la calle principal</li> </ul>	<ul style="list-style-type: none"> <li>• Con bus hacia el cantón.</li> </ul>
2. El Jícaro • Jícaro	<ul style="list-style-type: none"> <li>• Reconstrucción de calle (6 KM), empedrado y fraguado</li> </ul>	<ul style="list-style-type: none"> <li>• Con pick up hacia el cantón</li> </ul>
3. El Jocotillo • El Jocotillo • Rincón del Nance • Los Saravia • Rincón de las Culebras • Tres Bolas de Oro	<ul style="list-style-type: none"> <li>• Calle vecinal en mal estado</li> <li>• Calle vecinal en mal estado</li> <li>• Caminos vecinales en mal estado</li> <li>• Calle en mal estado por quebrada La Calzada</li> <li>• Calle que conduce al caserío en mal estado</li> </ul>	<ul style="list-style-type: none"> <li>• No hay dato de transporte hacia el cantón</li> </ul>
4. Los Talnetes • Los Talnetes	<ul style="list-style-type: none"> <li>• Se necesita reparación de calle, tramo desvío Km 104 hasta San José</li> </ul>	<ul style="list-style-type: none"> <li>• No hay dato de transporte hacia el cantón.</li> </ul>
5. La Puerta • La Puerta • Las Cocinas • El Gramalín • La Cebadilla	<ul style="list-style-type: none"> <li>• Se necesita reparación de caminos</li> <li>• Se necesita reparación de caminos</li> <li>• Se necesita reparación de caminos</li> <li>• Se necesita reparación de caminos</li> </ul>	<ul style="list-style-type: none"> <li>• No hay dato de transporte hacia la cabecera o cantón.</li> </ul>
6. Los Horcones • Los Horcones • San Simón	<ul style="list-style-type: none"> <li>• Se necesita mantenimiento de calle</li> <li>• Se necesita mantenimiento de calle</li> </ul>	<ul style="list-style-type: none"> <li>• Hay transporte de bus hacia la cabecera, no hay dato hacia el cantón</li> </ul>
7. La Montañita Jícaro • La Montañita Jícaro	<ul style="list-style-type: none"> <li>• Se necesita construcción de 6Km de calle</li> </ul>	<ul style="list-style-type: none"> <li>• Bus hacia la cabecera</li> </ul>
8. San Benito • San Benito • La Barca	<ul style="list-style-type: none"> <li>• Reconstrucción de calle principal</li> </ul>	<ul style="list-style-type: none"> <li>• Hay transporte de bus hacia la cabecera, no hay hacia el cantón.</li> </ul>
9. Santa Anita • Santa Anita • El Jocote • La Jaguita • Reynaldía • Coop. Santa Anita • Las Flores	<ul style="list-style-type: none"> <li>• 1 ½ Km de adoquinado del desvío a la cancha</li> <li>• Cuneteado y balastreado de 3 Km de calle</li> <li>• Calles en malas condiciones</li> </ul>	<ul style="list-style-type: none"> <li>• No hay dato de transporte a la cabecera.</li> <li>• Pick up</li> <li>• No</li> <li>• Pick up</li> <li>• Pick up</li> <li>• Pick up</li> </ul>
10. Cabecera Municipal. ✓ Bo. San Joaquín ✓ Bo. El Calvario ✓ Lot. Solano	<ul style="list-style-type: none"> <li>• Falta de adoquinado en las calles principales</li> <li>• Necesitan cordoneado y balastreado de 150 metros de calle de retención para la misma calle principal.</li> </ul>	<ul style="list-style-type: none"> <li>• Bus en toda la cabecera.</li> </ul>
✓ Col. Calderón	<ul style="list-style-type: none"> <li>• Adoquinado de calle principal que inicia frente a la unidad de salud y finaliza en el Instituto Nacional de Mercedes Umaña.</li> </ul>	
✓ Col. Aguila	<ul style="list-style-type: none"> <li>• Falta adoquinado de las 3 calles de la colonia, sumando 750 metros.</li> </ul>	
✓ Bo. Concepción	<ul style="list-style-type: none"> <li>• Adoquinado de calle y pasaje de la Col. Alvarado, 3 cuadras al ote., de sur a norte.</li> <li>• Adoquinado de 3ª. Av. Nte. Del Bo. Concepción.</li> <li>• Adoquinado de calle que conduce al 3er. Ciclo finalizando en la colonia Flores, 2 cuadras al ote.</li> </ul>	

Fuente: Jornadas de Consulta. Actualización de Diagnóstico Municipal. Marzo 2001.

## Drenajes y Letrinización

### Antecedentes.



Para el mes de Diciembre del año 2,000, el 98.8% de la población del área urbana contaba con letrinas, de las cuales, el 95% eran de fosa y solamente 14 hogares poseían inodoro de lavar, ya que Mercedes Umaña no cuenta con sistema de alcantarillado. En la zona rural la cobertura de letrinas era del 74.13% a través de letrinas de hoyo seco y 0.5% de letrinas aboneras.

El municipio entero carece de sistema de alcantarillado, prevaleciendo en la mayoría de los casos el uso de fosas sépticas y letrinas de hoyo seco. Tampoco existe un sistema de evacuación de aguas lluvias, originando problemas de estancamiento y correntadas en las cunetas.

**Tabla No. 14**  
**Cobertura de Letrinizas**

Cantón/Caserío	No. Hogares	No. De Hogares y tipo de letrina			
		Lavar	Abonera	Fosa	No tiene
Santa Anita	139			134	5
El Jocote	40			21	19
Las Flores	100	1		96	4
Las Jaguitas	44			44	0
Reynaldía	35			32	3
Coop. Santa Anita	40			35	5
San Benito	114			75	39
La Barca	155			95	60
Jocotillo	28			24	4
Los Saravias	20			16	4
Tres Bolas de Oro	13			11	2
Rincón de las Culebras	19			17	2
Rincón del Nance	30			12	18
Los Talnetes	49			38	11
Caulote	100			64	36
La Periquera	14			14	0
Horcones	55			36	29
San Simón	185		9	99	67
La Puerta	91			74	17
Cebadilla	15			12	3
Las Cocinas	25			22	3
Gramalín	81			43	38
Jícara Montañita	340			250	50
Jícara	94			60	34
Casco Urbano	1574	14		1541	19

Fuente: Talleres Rurales Participativos, Proyecto AGUA, y sistema gerencial del promotor de salud MSPAS. 1999.

**Tabla No. 15**  
**Otra Información sobre Letrinización**  
**Mercedes Umaña**



<i>Cantón</i>	<i>Problemas</i>
1. El Júcaro	<ul style="list-style-type: none"> <li>• Se necesita ampliar la letrización</li> </ul>
2. El Jocotillo	<ul style="list-style-type: none"> <li>• Rincón del Nance</li> <li>• Los Saravia</li> <li>• Tres Bolas de Oro</li> </ul>
3. Santa Anita	<ul style="list-style-type: none"> <li>• Baja cobertura de letrización</li> <li>• 50% de las familias sin cobertura de letrización</li> <li>• 50% de las familias sin cobertura de letrización</li> <li>• Poca cobertura de letrinas.</li> </ul>

Fuente: Jornadas de Consulta. Actualización de Diagnóstico Municipal. Marzo 2001.

## Comunicaciones

El servicio de telecomunicación se concentra en la Cabecera Municipal y es TELECOM quien brinda este servicio.

En el caso de las comunidades, muchas cuentan con servicio de telefonía celular, tal es el caso de Santa Anita Centro, San Benito, La Barca, Rincón de las Culebras, Jocotillo, Tres Bolas de Oro, Júcaro Montañita, Caulote, San Simón y Talnetes.

## Recolección de Basura

Esta se realiza a través de un camión (alquilado por la municipalidad), que recorre tan solo el casco urbano dos veces por semana. Los desechos son depositados al aire libre en el Cantón La Puerta. En la zona rural la basura es quemada o simplemente dejada al aire libre en sus propiedades.

## Aspectos Sociales

### Educación

Encontramos en Mercedes Umaña 18 centros escolares que dan cobertura a 3,585 alumnos, es decir, al 69.15% de la población en edad escolar de todo el municipio lo que incluye el 56% de las comunidades en el área rural.

Sin embargo, según el censo poblacional de 1992, el 43.2% de la población mayor de 5 años es

analfabeta, el 24.9% de la misma asiste a los centros escolares y el 55.2% tiene educación formal.

Veamos la cobertura educativa, tomando en cuenta que de los 18 centros, 17 fueron dañados y han renovado actividades después de su reparación temporal.

**Tabla No. 16**  
**Cobertura de Educación**

Lugar	Escuela	Nivel Educativo	Estado Actual
1. Caulote	Ctón Caulote	1° a 6° grados	Dañada, en funcionamiento
2. Jícaro	Ctón El Jícaro	1° a 5° grados	Dañada, en funcionamiento
3. Jocotillo	Ctón El Jocotillo	Kinder a 9°. Grado	Dañada, en funcionamiento
4. La Puerta	Rural Mixta	1°. A 3er grado	Dañada, en funcionamiento
5. Las Cocinas	Csrío. Los Hernández	Parvularia a 3er. Grado	Dañada, en funcionamiento
6. El Gramalín	Los Llanitos	Parvularia a 4° grado	Dañada, en funcionamiento
7. Los Horcones	Ctón Horcones	1° a 2° grado	Dañada, en funcionamiento
8. San Simón	Ctón. Horcones	1° a 9° grado	No sufrió daños
9. La Montañita Jícaro	Ctón Montañita	Parvularia a 9° grado	Dañada, en funcionamiento
10. San Benito	Ctón San Benito	1° a 3er. Grado	Dañada, en funcionamiento
11. La Barca	Ctón La Barca	Parvularia a 7° grado	Dañada, en funcionamiento
12. Santa Anita	Ctón Sta Anita	Parvularia a 9° grado	Dañada, en funcionamiento
13. Las Flores	Col. Las Flores	Parvularia a 9° grado	Dañada, en funcionamiento
14. Cabecera Mpal	Instituto Nacional Mercedes U.	Bachillerato	Dañada, en funcionamiento
15. Cabecera Mpal	Tercer Ciclo Mercedes Umaña	7° a 9° grado	Dañada, en funcionamiento
16. Cabecera Mpal	Parvularia	Parvularia	Dañada, en funcionamiento
17. Cabecera Mpal	Lisandro Arévalo	7° a 9° grado	Dañada, en funcionamiento
18. Cabecera Mpal	Urbana Mixta	1° a 6° grado	Dañada, en funcionamiento

Fuente: Alcaldía Municipal. Abril 2001

### Salud

En el casco urbano se encuentra la Unidad de Salud, entidad encargada de brindar este servicio al municipio y la Real Orden de Malta patrocina una clínica social humanitaria.

La población del área rural es atendida por 7 promotores de salud del Ministerio de Salud Pública.

Las jornadas de consulta nos arrojaron la siguiente información:

**Tabla No. 17**  
**Situación de la Salud en Mercedes Umaña**

Lugar	Problemática Encontrada
1. Caulote • Caulote	<ul style="list-style-type: none"> <li>Falta de asistencia médica</li> <li>MOP no brinda autorización para el rompimiento de calle para continuar proyecto de acueducto.</li> </ul>
2. El Jícaro	<ul style="list-style-type: none"> <li>Se necesita dispensario médico</li> </ul>
3. El Jocotillo • El Jocotillo • Los Saravia • Tres Bolas de Oro	<ul style="list-style-type: none"> <li>No hay sede para el promotor</li> <li>No hay sede para el promotor</li> <li>No hay sede para el promotor</li> </ul>
4. Los Horcones • San Simón	<ul style="list-style-type: none"> <li>No hay dispensario médico</li> </ul>
5. La Montañita Jícaro	<ul style="list-style-type: none"> <li>No hay dispensario médico</li> </ul>
6. San Benito • La Barca	<ul style="list-style-type: none"> <li>Se necesita morgue para el cementerio</li> <li>No hay dispensario médico</li> </ul>
7. Santa Anita • Coop. Santa Anita	<ul style="list-style-type: none"> <li>No hay dispensario médico</li> <li>Falta de apoyo psicológico para los jóvenes.</li> </ul>

En general, las consultas brindaron información sobre los principales problemas que en el área social encuentra la población:

**Tabla No. 18**  
**Problemas Sociales más sentidos**  
**Mercedes Umaña**

Cantón	Problemas Encontrados
1. Cantón Caulote	<ul style="list-style-type: none"> <li>✓ Alta de Asistencia Médica</li> <li>✓ Deficiente atención de alumnos por falta de maestro</li> <li>✓ Poco interés de algunos directivos por ayudar a la comunidad</li> </ul>
2. El Jícaro	<ul style="list-style-type: none"> <li>✓ Delincuencia</li> <li>✓ Analfabetismo</li> </ul>
3. El Jocotillo	<ul style="list-style-type: none"> <li>✓ Falta de talleres vocacionales</li> <li>✓ Alto índice delincencial</li> <li>✓ Alto índice de analfabetismo</li> <li>✓ Desvalorización de la mujer y pocas oportunidades de trabajo</li> </ul>
4. Los Talnetes	<ul style="list-style-type: none"> <li>✓ Delincuencia</li> <li>✓ Drogadicción</li> <li>✓ Venta de Licor</li> </ul>
5. La Puerta	<ul style="list-style-type: none"> <li>✓ Delincuencia (cuatrismo)</li> <li>✓ Falta de fortalecimiento y conformación de nuevas ADESCOS</li> <li>✓ Analfabetismo en adultos</li> </ul>
6. Los Horcones	<ul style="list-style-type: none"> <li>✓ Falta de fuentes de trabajo, organización y educación.</li> <li>✓ Delincuencia</li> <li>✓ Alcoholismo</li> </ul>
7. La Montañita Jícaro	<ul style="list-style-type: none"> <li>✓ Poca oportunidad laboral para jóvenes y mujeres</li> <li>✓ Traumas en niños y personas de la tercera edad por los terremotos.</li> </ul>
8. San Benito	<ul style="list-style-type: none"> <li>✓ Delincuencia</li> <li>✓ Falta de asistencia y capacitación a las directivas</li> <li>✓ Alto índice de analfabetismo.</li> </ul>
9. Santa Anita	<ul style="list-style-type: none"> <li>✓ Analfabetismo</li> <li>✓ Venta de Licor</li> <li>✓ Falta de apoyo psicológico para los jóvenes.</li> </ul>
10. Cabecera Municipal.	<ul style="list-style-type: none"> <li>✓ Desempleo, falta de organización, poca participación de la comunidad</li> <li>✓ Falta de organización comunal, delincuencia y alcoholismo.</li> <li>✓ Falta de organización comunal, falta de vigilancia policial, falta de directivas.</li> <li>✓ Incremento de la delincuencia, falta de capacitación para jóvenes y mujeres, falta organización.</li> <li>✓ Falta de organización, falta de capacitación a las directivas.</li> <li>✓ Delincuencia, falta de enfoque de género y falta de organización social.</li> </ul>
✓ Bo. San Joaquín	
✓ Bo. El Calvario	
✓ Lot. Solana	
✓ Col. Calderón	
✓ Col. Aguila	
✓ Bo. Concepción	

## *Economía*

La economía del municipio de Mercedes Umaña encuentra su base en la siembra del Maíz, le sigue el sorgo, principalmente para forraje de ganado y en menor escala para consumo humano, también se cultiva frijol rojo, ajonjolí, frijol blanco y hortalizas.

Otra actividad importante, aunque difícil, es la producción de ganado bovino, esto en el área rural.

En el caso del área urbana, predomina la actividad comercial, basada en microempresas de servicio (barberías, salas de belleza, talleres, agroservicios, comedores, tiendas de consumo, etc.)

Los principales problemas que encontramos en el tema económico, según la población, son los siguientes:

**Tabla No. 19**  
**Problemas Económicos**  
**Mercedes Umaña**

Cantón	Problemas Encontrados
1. Cantón Caulote	<ul style="list-style-type: none"> <li>✓ Desempleo</li> <li>✓ Falta de acceso a créditos</li> </ul>
2. El Jícaro	<ul style="list-style-type: none"> <li>✓ Insumos caros y precios bajos en venta de cosechas.</li> <li>✓ Incremento del desempleo a un 50% después del terremoto</li> <li>✓ No hay fuentes de trabajo</li> <li>✓ Falta de créditos agrícolas.</li> </ul>
3. El Jocotillo	<ul style="list-style-type: none"> <li>✓ Desempleo</li> <li>✓ Poco acceso a créditos</li> </ul>
4. Los Talnetes	<ul style="list-style-type: none"> <li>✓ Bajos salarios en áreas rurales y rubanas</li> </ul>
5. La Puerta	<ul style="list-style-type: none"> <li>✓ Desempleo</li> <li>✓ Problemas de vivienda digna</li> <li>✓ Falta de tenencia de la tierra.</li> </ul>
6. Los Horcones	<ul style="list-style-type: none"> <li>✓ Falta de créditos agrícolas</li> <li>✓ No hay reactivación del agro</li> <li>✓ Incremento de desempleo por atención a viviendas destruidas</li> </ul>
7. La Montañita Jícaro	<ul style="list-style-type: none"> <li>✓ Desempleo</li> <li>✓ Falta de crédito a corto y largo plazo</li> <li>✓ Falta de formación técnica y vocacional</li> </ul>
8. San Benito	<ul style="list-style-type: none"> <li>✓ Falta de créditos agrícolas por no tener escrituras de la propiedad</li> <li>✓ Falta de dinero para pagar al ISTA</li> <li>✓ El trabajo temporal agrícola emplea poca gente (4 meses)</li> </ul>
9. Santa Anita	<ul style="list-style-type: none"> <li>✓ Insumos caros y bajos precios al vender cosechas.</li> <li>✓ Falta de créditos agrícolas</li> <li>✓ Desempleo</li> <li>✓ Impuestos altos por luz eléctrica y agua</li> </ul>
10. Cabecera Municipal.	
✓ Bo. San Joaquín	<ul style="list-style-type: none"> <li>✓ Desempleo</li> </ul>
✓ Bo. El Calvario	<ul style="list-style-type: none"> <li>✓ Desempleo, falta de créditos.</li> </ul>
✓ Lot. Solano	<ul style="list-style-type: none"> <li>✓ Desempleo, sueldos bajos, precios bajos en la venta de la cosecha</li> </ul>
✓ Col. Calderón	<ul style="list-style-type: none"> <li>✓ No hay fuentes de trabajo, alto costo de la canasta básica</li> </ul>
✓ Col. Aguila	<ul style="list-style-type: none"> <li>✓ Desempleo</li> </ul>
✓ Bo. Concepción	<ul style="list-style-type: none"> <li>✓ Falta de fuentes de trabajo, falta de iniciativa personal.</li> </ul>

## Medio Ambiente

Los problemas de medio ambiente han estado presentes desde antes de los terremotos, la población plantea los siguientes:

**Tabla No. 20**  
**Situación del Medio Ambiente**  
**Mercedes Umaña**

Cantón	Problemas Encontrados
8. Cantón Caulote	<ul style="list-style-type: none"> <li>✓ Plagas en los cultivos</li> <li>✓ Quema de rastrojos</li> <li>✓ Humo generado por las cocinas</li> </ul>
9. El Jícaro	<ul style="list-style-type: none"> <li>✓ Contaminación por insecticidas en el río San Simón</li> <li>✓ Tala de árboles y lavas en la zona del bosque del río Santa Anita</li> <li>✓ Contaminación por desechos químicos y basura en la quebrada El Ligueral</li> </ul>
10. El Jocotillo	<ul style="list-style-type: none"> <li>✓ Deforestación</li> <li>✓ Elevada contaminación por polvo</li> </ul>
11. Los Talnetes	<ul style="list-style-type: none"> <li>✓ Deforestación</li> <li>✓ Quema de rastrojos</li> <li>✓ Plagas de zancudo</li> </ul>
12. La Puerta	<ul style="list-style-type: none"> <li>✓ Uso excesivo de químicos</li> <li>✓ Deforestación y erosión</li> <li>✓ Quema de rastrojos</li> </ul>
13. Los Horcones	<ul style="list-style-type: none"> <li>✓ Agua contaminada</li> <li>✓ Mal manejo de tala de árboles</li> <li>✓ Muerte de peces por veneno</li> </ul>
14. La Montañita Jícaro	<ul style="list-style-type: none"> <li>✓ Tala indiscriminada de árboles</li> <li>✓ Contaminación de agua</li> </ul>
15. San Benito	<ul style="list-style-type: none"> <li>✓ Contaminación del río San Simón</li> <li>✓ Deforestación</li> <li>✓ Empobrecimiento del suelo por erosión</li> </ul>
16. Santa Anita	<ul style="list-style-type: none"> <li>✓ Deforestación</li> <li>✓ Aguas contaminada por desechos sólidos y químicos</li> </ul>
17. Cabecera Municipal.	
✓ Bo. San Joaquín	<ul style="list-style-type: none"> <li>✓ Estancamiento de aguas y tránsito libre de cerdos que genera insalubridad.</li> </ul>
✓ Bo. El Calvario	<ul style="list-style-type: none"> <li>✓ Falta de reforestación, mal uso de aguas servidas, falta de concientización ambiental.</li> </ul>
✓ Lot. Solano	<ul style="list-style-type: none"> <li>✓ Agua retenida en la calle principal, basurero en mal estado, calles "enmontadas" crían zancudos</li> </ul>
✓ Col. Calderón	<ul style="list-style-type: none"> <li>✓ Mal uso de la basura en las calles principales de la colonia, deforestación, falta de concientización ambiental.</li> </ul>
✓ Col. Aguila	<ul style="list-style-type: none"> <li>✓ Insalubridad por charcos de aguas servidas, contaminación por quema de basura, deforestación</li> </ul>
✓ Bo. Concepción	<ul style="list-style-type: none"> <li>✓ Falta de concientización ambiental, indiscriminada quema forestal.</li> </ul>

## Infraestructura

Mercedes Umaña, como hemos visto, es un pueblo en donde prevalece la construcción de Adobe y Bahareque, por que sufrió muchos daños debido a los terremotos a principios del año.

Vías de acceso que fueron inhabilitadas por derrumbes, muros de retención dañados, etc. Son

entre otros problemas que se han presentado y que demandan atención inmediata.

En el período de la emergencia muchos de estos problemas fueron atendidos, sin embargo, por lo expresado por los habitantes del municipio, se deben atender los siguientes problemas:

**Tabla No. 21**  
**Necesidades de Infraestructura**

Cantón	Vivienda	Casa Comunal	Dispensario de salud	Iglesia	Escuelas	Lug. De Recreación	Vías de Acceso	Muros de Retención	Bóvedas y otros.	
<b>1. El Caulote</b>										
• El Caulote	70						*			
• Periquera	13						*			
<b>2. El Jícaro</b>										
• El Jícaro	115	1	1		1		*	*		
<b>3. El Jocotillo</b>										
• El Jocotillo	50%		1		1	*	*			
• Rincón del Nance	85%	1					1			
• Los Saravia	5%	1	1	1			2			
• Rincón de las Culebras	85%						1			
• Tres Bolas de Oro	80%	1	1							
<b>4. Los Talnetes</b>										
• Los Talnetes	48		1		1		1			
<b>5. La Puerta</b>										
• La Puerta	*						1			
• Las Cocinas	*						*			
• El Gramalín	*						*			
• La Cebadilla	*						*			
<b>6. Los Horcones</b>										
• Los Horcones	*	1					*	1		
• San Simón	*	1	1		1		*			
<b>7. La Montañita Jícaro</b>										
• La Montañita Jícaro	*		1				1	*	*	
<b>8. San Benito</b>										
• San Benito										
• La Barca			1				*			
<b>9. Santa Anita</b>										
• Santa Anita	*				1		*			
• El Jocote	*	1			1		*			
• La juaguita	*						*			
• Reynaldía					1		*			
• Coop. Santa Anita			1		1					
• Col. Las Flores	*						*			
<b>10. Cabecera Municipal</b>										
• Col. San Joaquín	*						*		Tuberías	
• Bo. El Calvario			Mejoramiento del parque municipal/mejoramiento y ampliación del cementerio.							*
• Lot. Solano							*		*	
• Col. Calderón	*						*		*	
• Col. Aguila							*		*	
• Bo. Concepción							*		*	

\* Necesitan varias reparaciones o construcciones.

# Organización Social Municipal

## Sociedad Civil

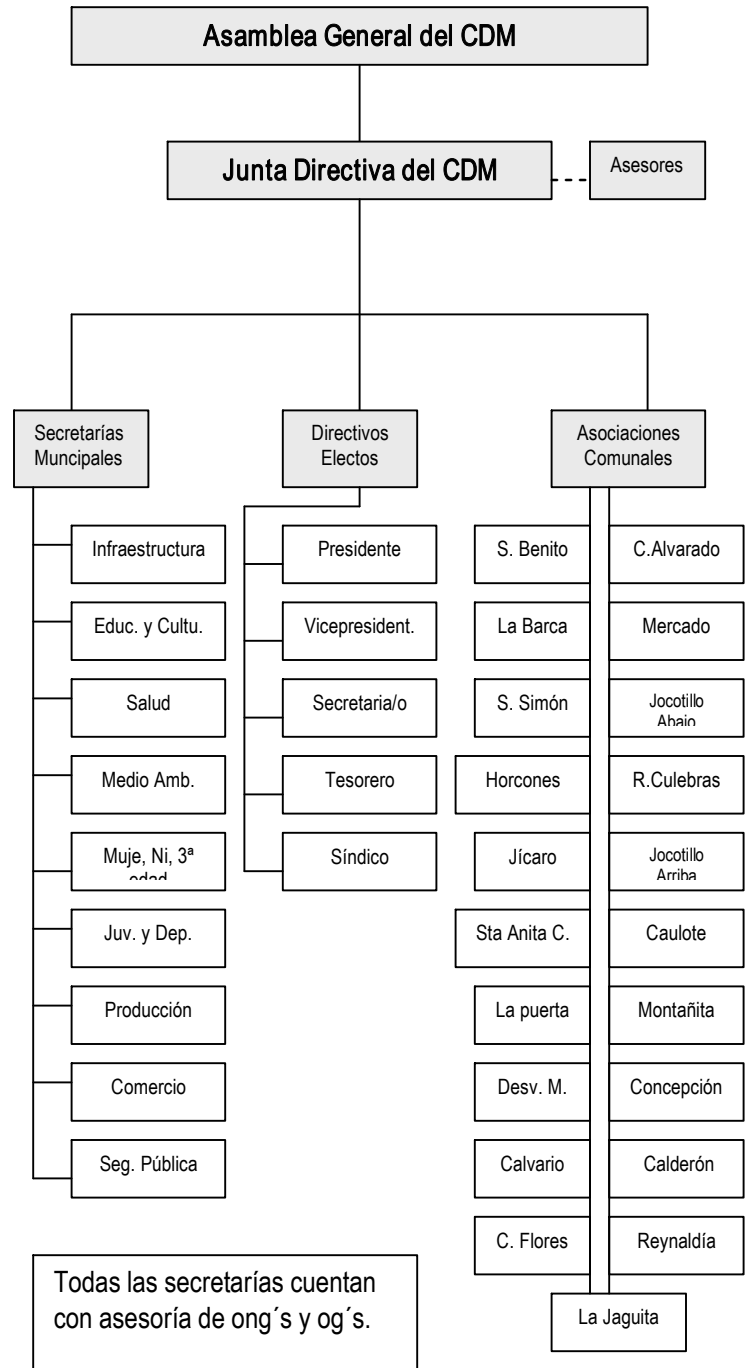
Mercedes Umaña es un municipio altamente organizado, la mayoría de sus comunidades han estructurado ADESCOS o directivas comunales, el Gobierno Local tiene, por el momento, un registro de 11 Asociaciones de Desarrollo legalizadas en su administración.

Según los talleres participativos del Proyecto AGUA, desarrollados en junio del año 2000, para la elaboración de su Diagnóstico Municipal, existen 49 organizaciones de las cuales 15 son ADESCOS, y 27 directivas comunales no legalizadas.

La actual administración ha desarrollado un nuevo tipo de organización en el municipio, denominado Consejo de Desarrollo Municipal, cuyo papel fundamental es el de garantizar el desarrollo municipal integral. Entre sus funciones se encuentran<sup>4</sup>:

1. Garantizar el buen uso de los recursos y transparencia en la gestión municipal.
2. Servir como puente de comunicación de las necesidades de las comunidades a la municipalidad y viceversa.
3. Coordinar y dialogar con autoridades municipales y otras instituciones sobre gestión e implementación de planes y programas para el bienestar comunal.
4. Facilitar el intercambio y la cooperación entre las comunidades del municipio.
5. Promover y animar la participación de la población en Asociaciones Comunales y secretarías para analizar, priorizar y ejecutar proyectos de beneficio comunitario.

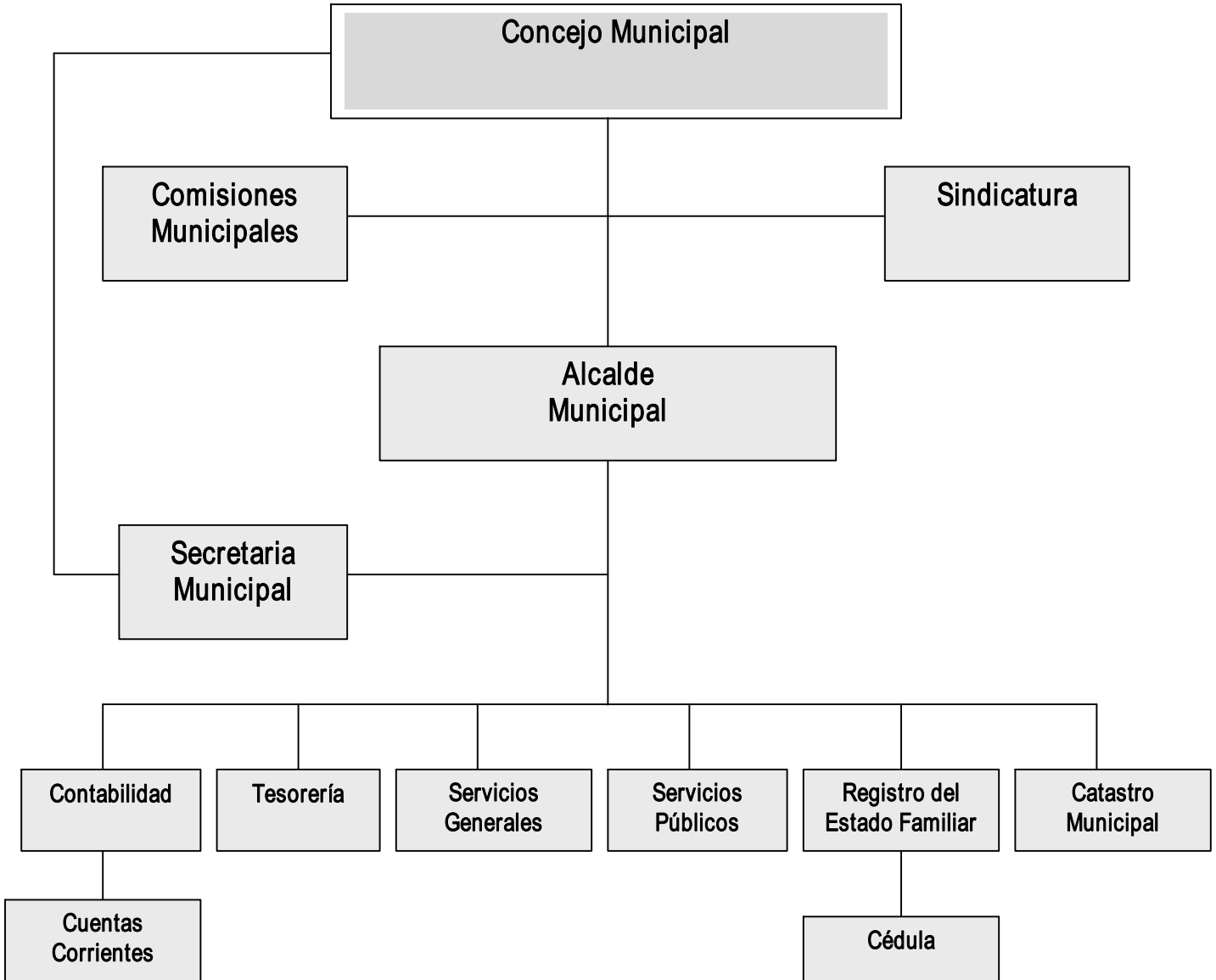
Su estructura es la siguiente:



<sup>4</sup> Datos establecidos del Consejo de Desarrollo Local, manual de funcionamiento, Mercedes Umaña, Marzo 2001

## Gobierno Municipal

Lo encabeza el Alcalde, tiene un síndico, 6 regidores propietarios y 4 suplentes. En la Alcaldía Municipal laboran 12 trabajadores y su organigrama es el siguiente:



### Organismos Presentes en el Municipio

ISD, FUNDESA, SALVANATURA, IBE, PROCOMES.

## *Priorización de Problemática Municipal Mercedes Umaña*

La realización de consultas para la elaboración de este diagnóstico, permitió realizar una priorización de problemas tanto de carácter rural como urbano y, finalmente, una priorización municipal que brinda aportes importantes para la elaboración de un plan de Reconstrucción y Desarrollo Municipal congruente con las necesidades que la población ha definido participativamente.

Los resultados se presentan en las siguientes tablas, incluyendo la votación recibida por parte de los representantes que participaron de las jornadas.

### **Priorización General de Problemática Rural (Económica – Social y Ambiental)**

Nivel de Prioridad	Problemas Identificados	Categoría	Votación que define la prioridad
1	• Desempleo	• Económico	208
2	• Necesidad de vivienda digna	• Económico – Social	130
3	• Contaminación del río San Simón	• Ambiental	82
4	• Delincuencia	• Social	75
5	• Impuestos elevados por energía eléctrica y agua	• Económico	63
6	• Falta de acceso a créditos	• Económico	60
7	• Deforestación	• Ambiental	52
8	• Bajos salarios a trabajadores	• Económico	27
9	• Falta de asistencia médica	• Social (Salud)	24
10	• Falta de tenencia de tierra	• Económico	22
11	• Analfabetismo	• Social (Educación)	20
12	• Falta de letrinas	• Servicios básicos	12
13	• Insumos de agricultura muy caros	• Económico	7

### **Priorización General de Problemática Rural (Infraestructura)**

Nivel de Prioridad	Problemas Identificados	Votación que define la prioridad
1	• Construcción de Viviendas	316
2	• Falta de agua (construcción de red de abastecimiento)	178
3	• Construcción de caminos	159
4	• Electrificación	52
5	• Construcción de casa comunal	45
6	• Construcción de escuelas	32
	• Dispensarios médicos (Construcción)	10

## Priorización de Problemática Urbana (Económico – Social y Ambiental)

Nivel de Prioridad	Problemas Identificados	Categoría	Votación que define la prioridad
1	• Falta de fuentes de trabajo.	• Económico	204
2	• Incremento canasta básica	• Económico	185
3	• Delincuencia	• Social	175
4	• Falta de capacitación a hombres y mujeres	• Social (Educación)	166
	• Falta de organización comunal	• Social	106
5	• Aguas servidas	• Servicios Básicos	19

## Priorización de Problemática Urbana (Infraestructura)

Nivel de Prioridad	Problemas Identificados	Votación que define la prioridad
1	• Viviendas dañadas por terremotos	206
2	• Calles en malas condiciones	175
3	• Falta de agua potable	126
4	• Mejoramiento de parque municipal	108
5	• Mejoramiento y ampliación de cementerio	79
6	• Falta de tuberías de aguas negras y lluvias	76
7	• Falta de energía eléctrica.	66

## Priorización de Problemática Municipal

### Económicos, Sociales y Medio Ambiente

Nivel de Prioridad	Problemas Identificados	Categoría	Votación que define la prioridad
1	• Desempleo	Económico	416
2	• Delincuencia	Social	250
3	• Incremento en la canasta básica	Económico	185
4	• Deforestación y contaminación por las aguas servidas	Ambiental	173
5	• Falta de capacitación a hombres y mujeres	Social- económico	166

### Infraestructura

Nivel de Prioridad	Problemas Identificados	Votación que define la prioridad
1	• construcción de vivienda	522
2	• Caminos (Construcción – Reparación)	334
3	• Construcción de red de agua potable	304
4	• Red de energía eléctrica	118
5	• Mejoramiento del parque municipal	108
	• Mejoramiento del cementerio	79
6	• Falta de tuberías de aguas negras	76

## *Conclusiones*

1. Las necesidades expresadas en cada una de las áreas (urbana y rural) y en cada uno de los aspectos (económico, social, medio ambiente, infraestructura) son de carácter urgente y requieren de la elaboración de proyectos específicos que, en coordinación con las comunidades, se deben ejecutar.
2. El área de salud se encuentra relativamente cubierta, hay un buen porcentaje de atención, tanto como en educación, la problemática ambiental es muy grande pero puede solucionarse con participación directa de la población brindándole educación.
3. Las vías de acceso han sido habilitadas en su totalidad luego del terremoto pero eso las deja siempre intransitables durante la época de invierno.
4. El nivel de analfabetismo en adultos es muy elevado lo que implica la búsqueda de programas educativos que faciliten la alfabetización, pues éste se convierte en un problema que afecta a la población económica y socialmente.
5. El esfuerzo por enfrentar la problemática municipal debe desarrollarse conjuntamente Gobierno Local – Ciudadanía, ésta última demanda esa participación y el fortalecimiento y promoción de sus estructuras.

## *Recomendaciones*

1. Se hace necesaria de una política municipal que facilite y fortalezca la organización comunal.
2. El Plan de Reconstrucción y Desarrollo Municipal que se realice debe contar con la participación de todos los sectores del municipio y basarse en principios de inclusión, participación, democracia, sustentabilidad y transparencia, incluyendo una visión de desarrollo de mediano y largo plazo.
3. La articulación de esfuerzos de Ong's, Og's y otros organismos presentes en el municipio debe facilitarse y convertirse en un espacio de coordinación y concertación permanente.

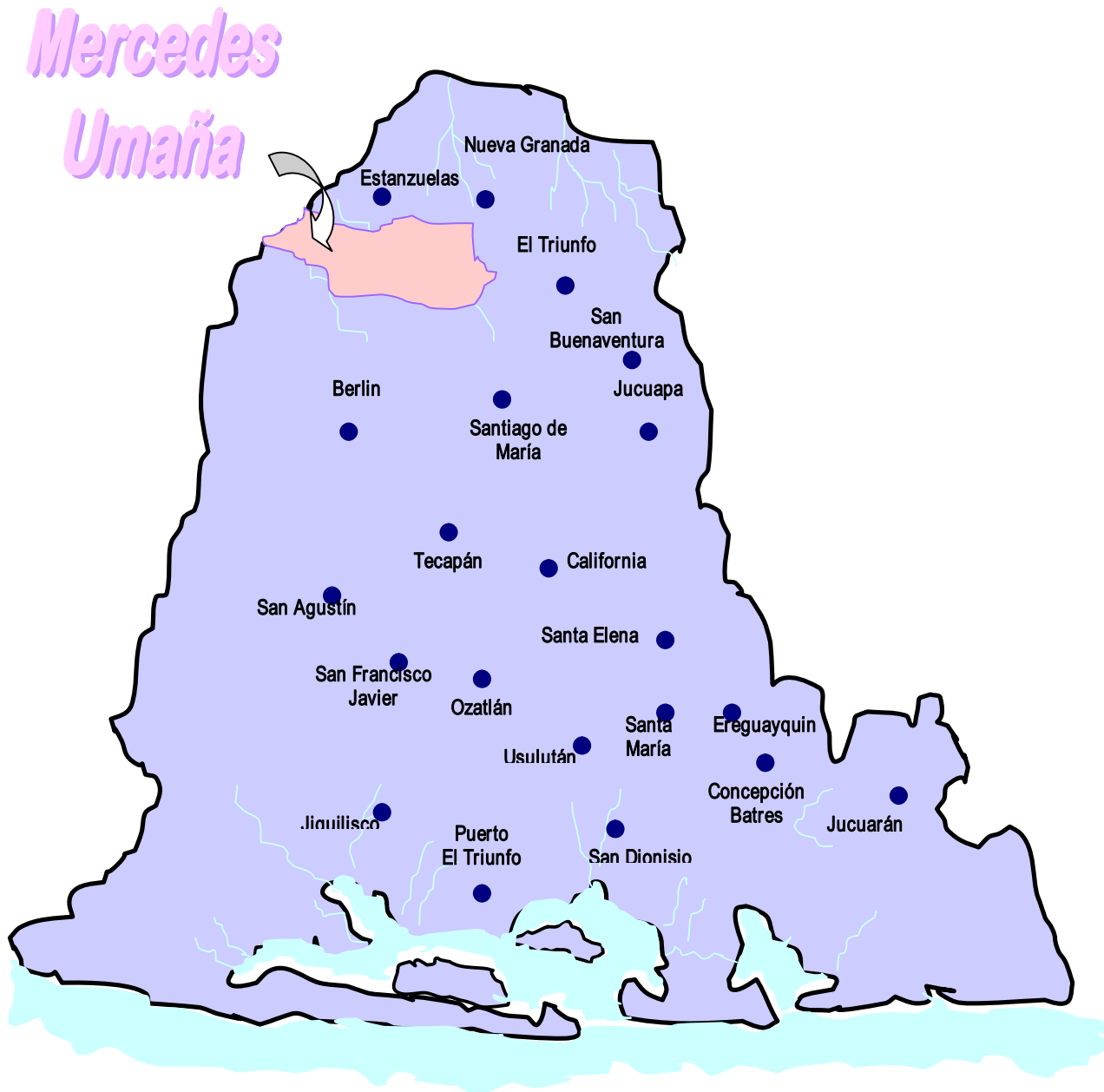
## *Bibliografía*

1. Proyecto AGUA, Consorcio CARE, FUNDAMUNI, SALVANATURA, SACDEL. "Diagnóstico Rural Participativo con Enfoque de Género". Junio, 2000.
2. Prontuario Departamental, Usulután.

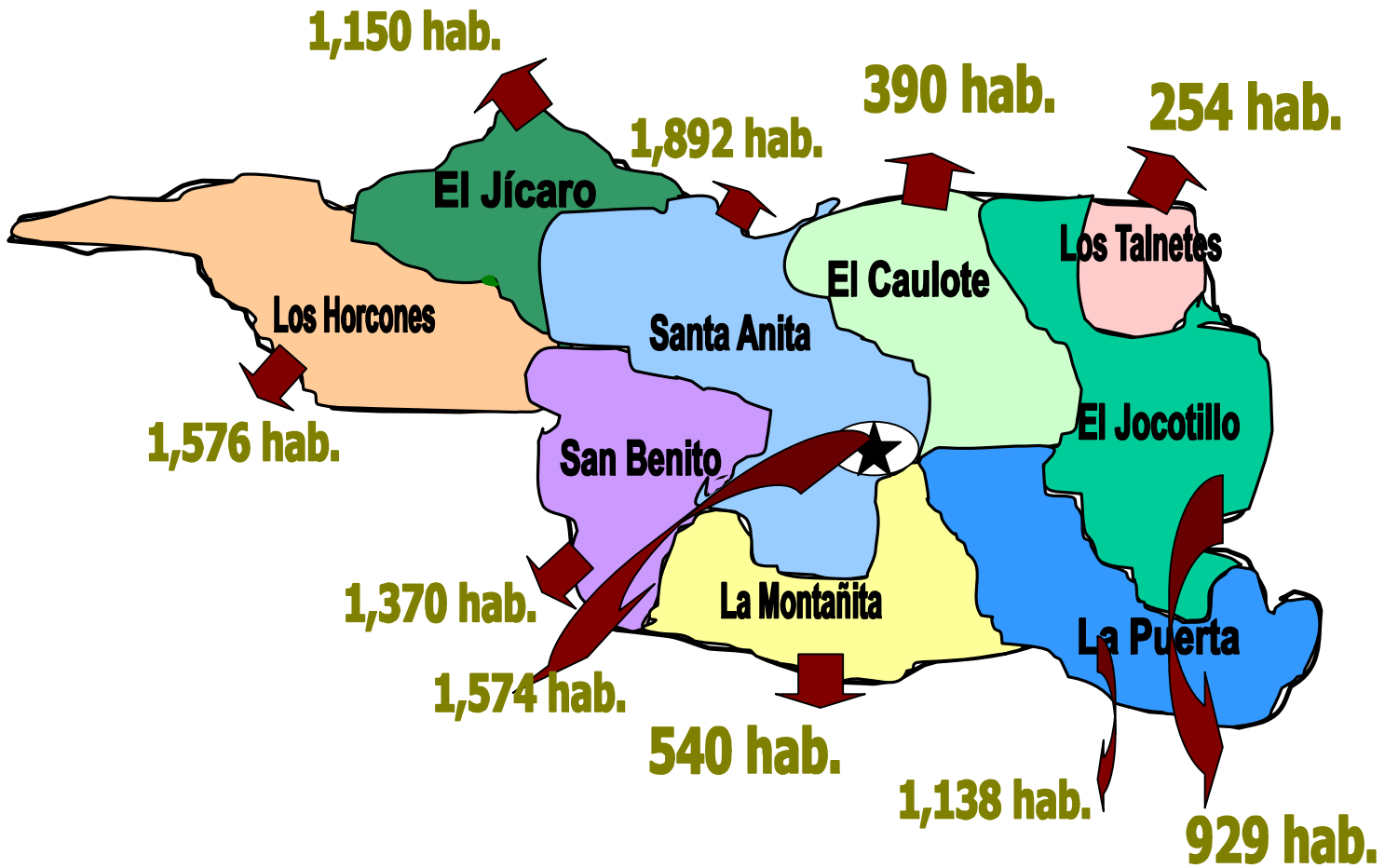
# Anexos

- 1. Ubicación Geográfica del Municipio de Mercedes Umaña en el Departamento de Usulután***
- 2. Mapa del Municipio de Mercedes Umaña con datos poblacionales del sector urbano y rural.***
- 3. Mapa del Municipio de Mercedes Umaña con problemática rural***
- 4. Mapa del Municipio de Mercedes Umaña con problemática urbana.***
- 5. Mapa de derrumbes ocasionados por el terremoto del 13 de Enero del 2001, departamento de Usulután.***
- 6. Listados de participantes en jornadas de consulta***

*Ubicación Geográfica del Municipio de Mercedes Umaña  
en el Departamento de Usulután.*



**Mapa del Municipio de Mercedes Umaña con datos poblacionales del sector urbano y rural .**

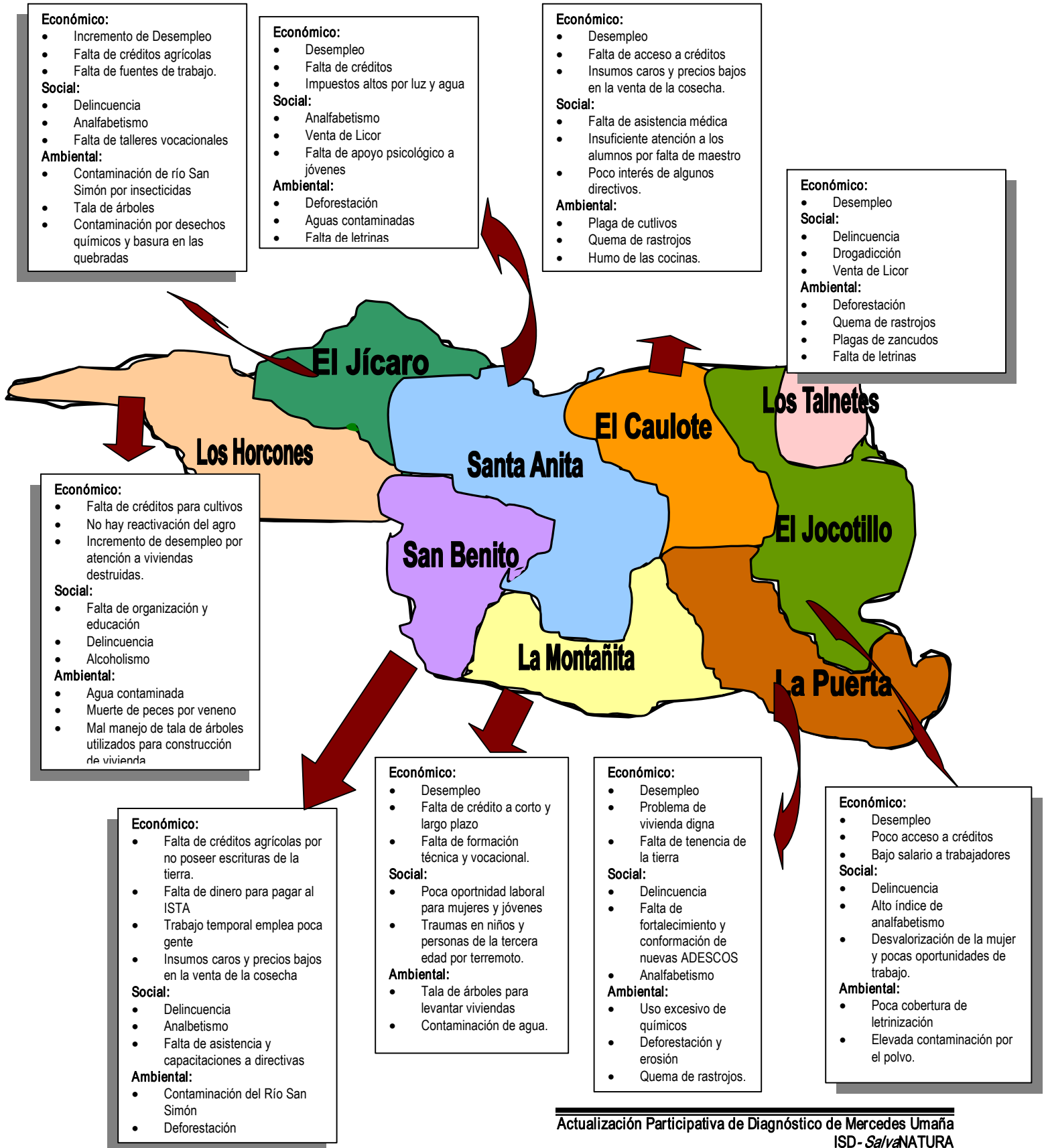


## **Mapa del Municipio de Mercedes Umaña con problemática Urbana**



Lugar	Económico	Social	Ambiental
Col. San Joaquín	<ul style="list-style-type: none"> <li>Desempleo</li> </ul>	<ul style="list-style-type: none"> <li>Falta de organización</li> <li>Poca participación de la comunidad</li> </ul>	<ul style="list-style-type: none"> <li>Estancamiento de aguas sucias</li> <li>Tránsito libre de cerdos que genera insalubridad</li> </ul>
Bo. El Calvario	<ul style="list-style-type: none"> <li>Desempleo</li> <li>Falta de fuentes de trabajo</li> </ul>	<ul style="list-style-type: none"> <li>Falta de organización comunal</li> <li>Delincuencia</li> </ul>	<ul style="list-style-type: none"> <li>Falta de reforestación</li> <li>Mal uso de aguas servidas</li> </ul>
Lot. Solana	<ul style="list-style-type: none"> <li>Falta de créditos</li> <li>Desempleo</li> <li>Sueldos bajos</li> <li>Los precios al vender las cosechas bajan.</li> </ul>	<ul style="list-style-type: none"> <li>alcoholismo</li> <li>Falta de organización comunal</li> <li>Falta de vigilancia comunal</li> <li>Falta directiva</li> </ul>	<ul style="list-style-type: none"> <li>Falta de concientización ambiental</li> <li>Agua retenida en la calle principal</li> <li>Basurero en mal estado</li> <li>Calles enmontadas que generan criaderos de zancudos</li> </ul>
Col. Calderón	<ul style="list-style-type: none"> <li>No hay fuentes de trabajo</li> <li>Alto costo de la canasta básica</li> </ul>	<ul style="list-style-type: none"> <li>Incremento de la delincuencia</li> <li>Falta de capacitación para mujeres y jóvenes</li> <li>Falta de organización</li> </ul>	<ul style="list-style-type: none"> <li>Deforestación</li> <li>Falta de concientización ambiental.</li> </ul>
Col. Aguila	<ul style="list-style-type: none"> <li>Analfabetismo</li> <li>Falta de fuentes de trabajo</li> <li>Desempleo</li> </ul>	<ul style="list-style-type: none"> <li>Falta de unión y organización de los habitantes</li> <li>Falta de capacitación a la directiva.</li> </ul>	<ul style="list-style-type: none"> <li>Insalubridad por charcos de aguas servidas</li> <li>Contaminación por quema de basura</li> </ul>
Bo. Concepción	<ul style="list-style-type: none"> <li>Falta de fuentes de trabajo</li> <li>Falta de capacidad</li> <li>Falta de iniciativa personal</li> </ul>	<ul style="list-style-type: none"> <li>Delincuencia</li> <li>Falta de participación de género</li> <li>Falta de organización social</li> </ul>	<ul style="list-style-type: none"> <li>Deforestación</li> <li>Falta de concientización</li> <li>Falta de educación ambiental</li> <li>Indiscriminada quema forestal.</li> </ul>

# Mapa del Municipio de Mercedes Umaña con problemática rural



# Diagnóstico Municipal Mercedes Umaña (Actualización Participativa)

Iniciativa Social para la  
Democracia

(Miembro del Consorcio de Ong's de Educación  
Cívica)

*Salva*NATURA

Mercedes Umaña, Marzo 2001

