

Presentación

El presente documento es el resultado de un proceso participativo de consulta e investigación impulsado en el municipio de Mejicanos, por Iniciativa Social para la Democracia y acompañado por la Asociación Coordinadora de Intercomunales de Mejicanos

ISD trabaja en el municipio promoviendo la participación ciudadana desde 1994. Su característica fundamental es el hecho de involucrar directamente a la población en los procesos de identificación, análisis y priorización de problemática, sobre la base de que la participación ciudadana es fundamental para el desarrollo de los municipios.

La actualización del diagnóstico municipal de Mejicanos surge como una necesidad urgente después de haber sido afectado por un terremoto el 13 de Enero y uno el 13 de febrero de este año, pues nuevos planes, proyectos y obras habrán de realizarse para recuperar la vida municipal de forma integral.

Fundamental ha sido la participación activa de las autoridades municipales, organismos ciudadanos, la Asociación Coordinadora de Intercomunales de Mejicanos ACIM y otras instancias para la obtención de la información y la discusión profunda de la problemática que enfrenta la población.

Detallamos en esta actualización los datos más relevantes sobre la situación del municipio, trabajando las áreas: económica, social, infraestructura y medio ambiente, complementando su contenido con otros aspectos que inciden en el desarrollo cotidiano de la vida municipal.

La separación que se hace del municipio por zonas permite observar más claramente la problemática, pero obedece también a la estructura organizativa que la población ha definido para trabajar por el desarrollo de sus comunidades. Cada una de las jornadas realizadas contó con la presencia de representantes comunales de cada sector y zona, llegando hasta la priorización de problemática zonal, la cual, por ser un municipio casi totalmente urbano es bastante parecida.

Es importante hacer notar que la problemática de este municipio es muy compleja, y enfrenta situaciones que, por ser parte de la zona metropolitana de San Salvador parecería que las tiene resueltas, sin embargo, los planteamientos de la población hacen notar las deficiencias que persisten y los esfuerzos realizados en aras de la pronta solución.

Agradecemos a la actual Administración Municipal su colaboración y participación, a los distintos sectores que respondieron al llamado del municipio y, muy especialmente, a los líderes y lideresas que participaron activamente de las jornadas realizadas, a través de sus organismos zonales.

Antecedentes

Iniciativa Social para la Democracia

Iniciativa Social para la Democracia surgió el 4 de Diciembre de 1992, en el marco de los Acuerdos de Paz, como un organismo no gubernamental, dedicado a la Educación Cívica y a la promoción de la participación ciudadana, a fin de contribuir en el cumplimiento de los mismos y trabajar por el empoderamiento de la Sociedad Civil, en el ámbito local y nacional, en la búsqueda de una democracia verdadera.

Compartimos la visión de que la participación política ciudadana no puede reducirse a elecciones, ni a la sola emisión del voto; la participación ciudadana debe tener posibilidad real de incidir en la vida pública de manera sistemática; en esa perspectiva hemos acompañado procesos participativos locales desde 1996 en no menos de 50 municipios, entre ellos Santiago de María, el impulso de articulaciones y/o concertaciones sociales amplias a nivel local, para el análisis y propuesta de la sociedad civil. Estos esfuerzos han permitido convertirse poco a poco en instrumentos de referencia ciudadana, a través de los cuales se ha evaluado el desempeño de funcionarios públicos, se ha alcanzado la articulación de Plataformas Ciudadanas Representativas¹; se han presentado, en importantes eventos municipales, tales plataformas a candidatos a Alcaldes de los diversos partidos políticos, quienes han firmado actas de compromiso; el seguimiento a estos procesos ha permitido acompañar acciones de planificación estratégica municipal, abrir nuevos mecanismos de relación entre el poder y la ciudadanía. De estos esfuerzos han surgido Mesas Ciudadanas y Consejos de Desarrollo Municipal (CDM)²

El Municipio de Mejicanos es parte de nuestro trabajo desde 1994, realizando en él una de las primeras experiencias de observación electoral en las "Elecciones del Siglo". A partir de 1995 inició un esfuerzo organizativo – educativo en sus diferentes zonas, conformándose en San Ramón la primer Intercomunal, reconocida posteriormente, por la Administración Municipal 1997 –200, como una nueva forma de organización comunitaria para la solución de problemas comunes de carácter zonal.

En 1996 se realizó la primera evaluación a la Administración Municipal 1994 – 1997, involucrándose en ella todos los sectores del municipio a través de sus organizaciones. En 1997, como siguiente paso a la evaluación de funcionarios municipales, se elaboró la primera Plataforma Ciudadana Municipal presentada a los candidatos y candidatas de las elecciones de 1997, firmándose un documento de compromiso con la ciudadanía.

Con esto se dio inicio a un proceso altamente cualificado que ahora ha generado la existencia de seis intercomunales, coordinadas en la Asociación Coordinadora de Intercomunales de Mejicanos ACIM, la cual garantiza y promueve la organización municipal, estableciendo además, coordinación con Ong's que se encuentran presentes en el municipio.

Esta coordinadora y sus intercomunales, se involucraron directamente en el período de la emergencia generado por los terremotos del 13 de Enero y 13 de Febrero, obteniendo y canalizando ayuda a través de sus estructuras a todas aquellas familias que pasaron a la categoría de damnificados.

Así mismo, todos fueron partícipes de este esfuerzo que ahora se presenta, sentando bases para la elaboración del Plan de Reconstrucción y Desarrollo municipal que en el mes de Junio dará inicio.

¹ Documento de demandas y propuestas de solución que resulta después de un proceso de identificación, análisis, discusión y priorización de problemas que afectan a la población del municipio, para que se les busque solución estableciendo claramente las responsabilidades y roles de las instituciones y organizaciones involucradas.. Doc. De Plataforma Ciudadana, ISD. 1997

² -/ Instancias municipales en las que participan la ciudadanía, representación de los Concejos Municipales, organismos no gubernamentales, y organismos gubernamentales presentes en el municipio. En el caso de Santiago de María se denomina Consejo de Desarrollo Local.

Asociación Coordinadora de Intercomunales de Mejicanos ACIM.

El desarrollo local exige la participación ciudadana, como eje fundamental. Por ello, los habitantes del municipio de Mejicanos, se han organizado en juntas directivas de base, las cuales de acuerdo al sector o zona geográfica, pertenecen, a una de seis Intercomunales: Zacamil, Norte, Centro, Montreal, San Roque y San Ramón.

Aún contando con la formación de estas seis intercomunales, se sentía la necesidad de formar un organismo de tercer nivel que coordinara estos esfuerzos un tanto dispersos; que además representara los intereses de la Organización Comunal en todas las áreas geográficas del municipio, y que gestionara y realizara todos los esfuerzos necesarios para sacar adelante los proyectos, y la solución de problemas en beneficio de la población.

Es así como en el mes de Julio de 1999, se efectúa una asamblea General de Intercomunales, donde se elige democráticamente la Junta Directiva de la Asociación Coordinadora de Intercomunales de Mejicanos, estableciéndose en esta forma la ACIM, organismo rector de los esfuerzos organizativos del municipio.

La ACIM mantiene coordinación permanente con diferentes ONG'S de las cuales recibe apoyo, orientación e inversión en capacitaciones, local , equipo, etc. Así también mantiene constante comunicación con la Alcaldía Municipal y con otros organismos. Conoce regularmente sobre el desarrollo de las gestiones, el avance de proyectos y las necesidades de la población.

En ocho meses de haber sido organizada, la ACIM cuenta con estatutos, reglamento interno y plan de trabajo, estando por iniciar su legalización.

A estas alturas, es ya identificada por la población y respetada su participación en aquellos aspectos que tienen incidencia sobre los habitantes de las seis zonas, como por ejemplo: la priorización de proyectos a realizar por la Alcaldía Municipal, la búsqueda de alternativas en dificultades específicas de algunas zonas, etc.

La visión de ACIM es ampliar sus horizontes:

- Obtener apoyo nacional e internacional para llevar a cabo proyectos de algunas de sus secretarías.
- Formando parte en un futuro próximo, de un Consejo de Desarrollo de Mejicanos, en donde se discutan los problemas en forma integral.
- Estando las bases de ACIM establecidas, se tiene la visión de Desarrollo Local ideal, participativo, donde sean visibles los resultados del esfuerzo conjunto en la disminución de la problemática que afecta a este municipio.

Objetivos

General

Contar con un documento, elaborado con el involucramiento directo de la población, que permita a las diferentes instancias que intervienen en el desarrollo del municipio, apoyarse para sustentar la elaboración de un plan de Reconstrucción y Desarrollo Municipal participativo.

Específicos

1. Conocer zonalmente la realidad del municipio de Mejicanos en sus aspectos cuantitativos y cualitativos, indagando sobre los nuevos retos que se presentan a raíz de los terremotos del 13 de Enero y 13 de Febrero del 2001.
2. Presentar la información de manera que el análisis y priorización de problemas a resolver, realizado por las comunidades puedan ser planteados a nivel de un Plan de Reconstrucción y Desarrollo local con participación ciudadana.
3. Desarrollar un proceso participativo, formativo y educativo de análisis y propuesta de solución a la problemática encontrada, involucrando a la población en la definición de la misma.

Metodología

Sustentamos la metodología en la participación proactiva de la ciudadanía a través de sus formas organizativas, mediante las cuales analizan su realidad, toman conciencia de su corresponsabilidad en el desarrollo local y son capaces de proponer alternativas y mecanismos a favor de ese desarrollo, buscando el fortalecimiento y cualificación de la sociedad civil para que adquiera facultades en la toma de decisiones de la vida pública del municipio.

Partimos de la realidad para buscar su transformación, desarrollando una labor organizativa y educativa garantizando en ella el carácter participativo desde su punto de partida y el carácter educativo en cada acción, que se vuelve en sí misma en un espacio de aprehensión de la realidad para luego transformarla. Es por esta razón, que la actualización de este diagnóstico es el principio de un proceso municipal que incluye a todos los sectores en la reconstrucción y desarrollo de Mejicanos.

La elaboración de esta actualización ha contado con el involucramiento de organismos, instancias y Concejo Municipal en todo su proceso como estrategia metodológica que conlleva al involucramiento de la mayor cantidad de sectores que se encuentran activos en el municipio. Esta estrategia ha permitido la obtención de información a través de diferentes métodos de investigación: investigación documental y jornadas participativas de consulta ciudadana sobre la problemática. Estos métodos fueron aplicados de la siguiente manera:

Investigación Documental

Se tomó como base dos documentos diagnósticos realizados por instituciones, el primero, “Diagnóstico Situación de la Niñez y Juventud en el Municipio de Mejicanos”, elaborado por la Red Local de Apoyo a la Niñez y Juventud de Mejicanos en el año 2,000. El segundo, “Prediagnóstico del Municipio de Mejicanos”, elaborado por la Secretaría de Reconstrucción Nacional.

Como documento de apoyo se utilizó el “Censo Nacional V de Población y IV de Vivienda” realizado por el Ministerio de Economía en 1992.

Otra información se obtuvo de documentos municipales elaborados como sistematización de los efectos de los terremotos del 13 de Enero y 13 de Febrero a nivel municipal.

Jornadas de Consulta

Desarrolladas en el mes de Mayo, una con cada zona. Participaron en ellas representantes de colonias, comunidades y lotificaciones del municipio. El desarrollo de las mismas contó con el apoyo de una guía metodológica conjunta, a fin de garantizar los buenos resultados.

Con estos métodos fue posible la elaboración de este documento, teniendo a su base los principios de inclusión, participación democrática, concertación y visión de desarrollo.

Cabe decir que la experiencia de trabajo municipal que ISD tiene en el municipio de Mejicanos, ha permitido aplicar una metodología adecuada ya que el conocimiento del municipio permite identificar estrategias, pasos y otros detalles como facilidades de horarios y acceso a lugares, definiendo la realización de las actividades de acuerdo a la vida propia del municipio.

El Municipio de Mejicanos

1. Reseña Histórica³

El Municipio de Mejicanos fundamenta su origen en los asentamientos establecidos por los indígenas que acompañaban a los conquistadores durante la fase de la Conquista de El Salvador.

En la época colonial Mejicanos, conforme a la estructura política administrativa creada y fundamentada en disposiciones eclesiales, era la cabecera del curato⁴ del mismo nombre. En 1770 tenía anexados a su territorio los pueblos de Ayutuxtepeque, Aculhuaca y San Sebastián Texinca. Este curato formó parte del partido⁵ de San Salvador, en 1776.

El 27 de Marzo de 1888 le fue otorgado el título de Villa y el 7 de Noviembre de 1948, bajo la administración del Presidente de la República General Salvador Castaneda Castro, se le otorga, por Decreto Legislativo, el título de Ciudad.

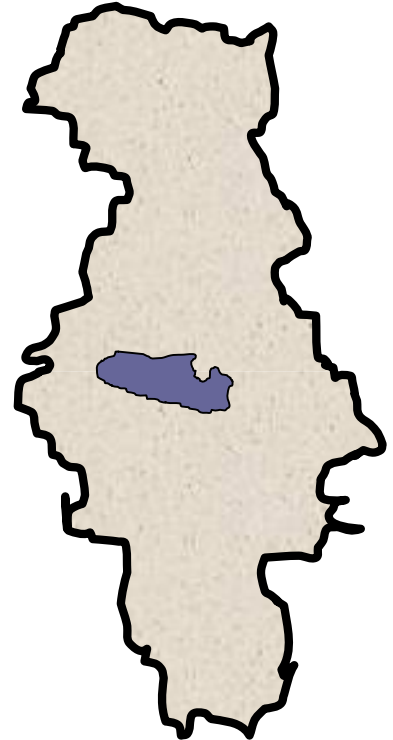
2. Ubicación Geográfica

Mejicanos se encuentra en el departamento de San Salvador, el cual tiene una altitud de 658 msnm, un área total de 886 Km² y un total de 980,000 habitantes.

Perteneciente a la zona Metropolitana de San Salvador, Mejicanos cuenta con 22.12 Km², de los cuales 18 Km² son considerados como rurales y 4.12 Km² como urbanos.

Sus límites están establecidos por los siguientes municipios: AL NORTE, Ayutuxtepeque y Apopa, AL ESTE, Ciudad Delgado y Cuscatancingo, AL SUR – OESTE, San Salvador.

Municipio de Mejicanos



- ✓ 22.12 Kilómetros cuadrados
- ✓ 144,855 habitantes
- ✓ 6 zonas

³ Recopilación obtenida del Diagnóstico "Situación de la Niñez y Juventud en el Municipio de Mejicanos", de la Red de Apoyo a la Niñez y Juventud de Mejicanos, Enero 2,000 y "programa Oficial de Fiestas Patronales de Mejicanos", Agosto, 2000.

⁴ División política a cargo de un "cura" quien debía cristianizar a los indios.

⁵ Nombre que se le dio a la división político administrativa que hoy se conoce como departamento.

3. División Política Administrativa

Según la división que la cartografía nos presenta, Mejicanos cuenta con 4 cantones y 35 caseríos:

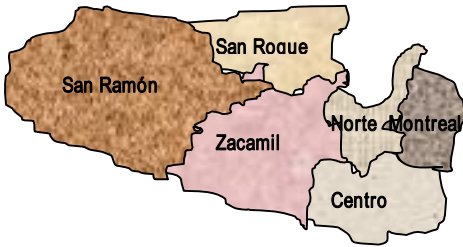


Tabla No. 1
División Política Administrativa de Mejicanos

Cantón	No. De Caseríos
1. Chancala	4 Caseríos
2. San Miguel	5 Caseríos
3. San Roque	13 Caseríos
4. Zacamil	13 Caseríos

Fuente: Red Local de apoyo a la Niñez y la juventud de Mejicanos, "Diagnóstico Situación de la Niñez y la Juventud de Mejicanos.

El Gobierno Municipal ha dividido el municipio en 6 zonas, para la atención que debe brindar:

Tabla No. 2
División Zonal de Mejicanos

Zona	Comunidades/Colonias
1. Montreal	<ul style="list-style-type: none"> ▪ Pje. Wiliington ▪ Artiga ▪ Pje. Elías ▪ Com. Iberia ▪ Col. San Simón ▪ Col. San Juan No.1 ▪ Guadalupe ▪ Veracruz ▪ Quinta Vera ▪ Pje Palacios No.3 ▪ Pje. San Cayetano y Aquino ▪ Col. Navarrete ▪ Lot. Montreal ▪ Pje Villalta ▪ Com. Buenos Aires ▪ Com. Buenos Aires No.1
2. Norte	<ul style="list-style-type: none"> ▪ Com. Primavera ▪ Com. Flores ▪ Com. Progreso 1 ▪ Com. El Conacaste ▪ Calle Santa Ana ▪ Com. Sierra Alta ▪ Com. Buena Vista No. 3 ▪ Col. Bethel ▪ Com. Nueva Esperanza

Habitantes:

- 4 144,855 habitantes
- 4 76,406 Mujeres
- 4 68,449 Hombres
- 4 76,972 menores de 25 años

**Continuación Tabla No. 2
División Zonal de Mejicanos**

Zona	Comunidades/Colonias
3. Zacamil	<ul style="list-style-type: none"> ▪ Edificios 400 ▪ Com. 28 de Enero ▪ Com. Emmanuel ▪ Com. Próceres de Oriente ▪ Com. San Sebastián ▪ Com. Las Conchitas ▪ Com. 1º. De Mayo ▪ Com. Metrópolis Sur No.2 ▪ Com. Valencia ▪ Supermanzana ▪ Com. Nazareno ▪ Sector Magisterial
4. San Roque	<ul style="list-style-type: none"> ▪ Com. El Coco ▪ Col. Escalante ▪ Chancala ▪ Col. Sta. Elena ▪ Com. Guadalupe ▪ Pje. Jaime ▪ Pje. Veliz
5. San Ramón	<ul style="list-style-type: none"> ▪
6. Centro	<ul style="list-style-type: none"> ▪ Col. Independencia ▪ Col. El Salvador 2 ▪ Col. San Pablo ▪ Com. San José ▪ Col. España ▪ Pasaje Perú ▪ El Progreso ▪ Santa Rosa No.2 ▪ Reparto Ibiza ▪ Col. Sagrado Corazón de Jesús ▪ Col. Domínguez 2 ▪ Reparto Santa Lucía ▪ Reparto Iturbide ▪ Col. Jardín

Aspectos Demográficos

En 1971, según el censo realizado en ese año, Mejicanos contaba con 69,359 habitantes, teniendo una densidad poblacional de 3,136 habitantes por kilómetro cuadrado. Para el V Censo de Población y IV de Vivienda realizado en 1992, la población encontrada fue de 144,855 habitantes, mostrando un crecimiento absoluto de 75,496 habitantes, significando una tasa de crecimiento de 3.53%. Su densidad poblacional es hoy de 6,549 habitantes por kilómetro cuadrado.

De esta población, 76,406 son mujeres, representando el 52.74% del total y 68,449 son hombres, representando el 47.26% del total. La población menor de 25 años asciende a un total de 76,972, representando un 53.14% de la población, lo que nos indica que es un municipio "joven".

En la tabla No.3 se muestra la distribución de población por grupos etáreos

2. Estructura de la Población por grupos etáreos

En la tabla siguiente se muestra la composición de la población por grupos etáreos a nivel municipal. Para detallar esta información se han tomado los datos del V Censo de Población y IV de vivienda realizado en 1992. Es importante conocer este aspecto para la investigación de problemáticas e identificar soluciones relacionadas con las condiciones propias de cada edad.

Tabla No. 3
Población de Mejicanos por Grupos Etáreos

Grupo Etáreo	No. Población		Población por Zona		Cantidad según Sexo	
	Absoluta	%	Urbana	Rural	Femenino	Masculino
0-4	16,007	11.05	14,325	1,682	7,923	8,084
5-9	14,360	9.91	12,821	1,539	7,089	7,278
10-14	15,075	10.4	13,511	1,564	7,550	7,525
15-19	15,084	10.41	13,607	1,477	8,039	7,045
20-24	16,446	11.35	15,018	1,428	9,061	7,385
25-29	15,391	10.62	14,288	1,103	8,159	7,232
30-34	11,507	7.94	10,711	796	6,119	5,388
35-39	8,585	5.92	7,997	588	4,692	3,893
40-44	7,303	5.04	6,759	544	3,915	3,388
45-49	5,691	3.92	5,181	510	2,970	2,721
50-54	4,901	3.38	4,464	437	2,722	2,179
55-59	3,898	2.69	3,571	327	2,167	1,731
60-64	3,639	2.51	3,316	323	1,961	1,678
65-69	2,506	1.73	2,303	203	1,413	1,093
70-74	1,771	1.22	1,618	153	1,007	764
75-79	1,186	0.81	1,088	98	679	507
80-84	867	0.59	802	65	527	340
85-89	395	0.27	370	25	254	141
90-94	178	0.12	163	15	121	57
95 y más	65	0.04	59	6	45	20
TOTAL	144,855	100.00	131,972	12,883	76,406	68,449

Fuente: Estructura de grupos etáreos para el Municipio de Mejicanos del V Censo de Población y IV de Vivienda, 1992.

Los grupos poblacionales de mujeres y jóvenes son altamente importantes por el porcentaje que representan del total de la población, lo que significa que son grupos que ameritan el diseño de políticas de atención especialmente orientadas hacia ellos.

Del total de población planteado, Mejicanos cuenta con un PEA absoluta de 60,435, de la cual 34,905 son hombres y 25,530 mujeres, representando un 10.3%, 5.9% y 4.4% respectivamente del PEA departamental.

Aspectos Físicos del Municipio

1. Aspectos físicos naturales del municipio

1.1 Suelos

El suelo del municipio de Mejicanos es apto para la siembra, terreno muy fértil, de hecho, su utilización antes de su crecimiento poblacional estaba asignada a la siembra de granos básicos.

1.2 Clima / humedad

El clima que predomina es de 21°C, con una humedad relativa del 75%, vientos predominantes del Norte al Sur, pero debido a la deforestación la temperatura ha aumentado de 1°C a 2°C en los últimos años.

1.3 Hidrografía

Su principal recurso hidrológico es el río Chacahuasta.

1.4 Vegetación

Pertenece a la formación denominada Bosque Húmedo Sub-Tropical, en el que se encuentran las especies arbóreas como: aguacate, madre cacao, paterno, pito, loroco, cedro, laurel, árboles frutales.

1.5 Topografía

Básicamente está conformado por una topografía muy accidentada, teniendo ubicadas sus comunidades en elevaciones que producen quebradas y barrancos riesgosos para la población.

1.6 Precipitación Pluvial

En promedio, recibe una precipitación pluvial de 1,866 mm anuales.

2. Uso de Suelos

Por estar ubicado en la zona metropolitana de San Salvador y tener un crecimiento poblacional acelerado, utiliza la mayoría de su suelo para la construcción de vivienda. Debido a los terremotos del 13 de Enero y 13 de Febrero, la zona Montreal y San Ramón sufrieron graves daños en sus suelos, siendo ahora poco aptos para la construcción de vivienda y otro tipo de infraestructura.

Vivienda

Mejicanos es un municipio sumamente poblado y a pesar de los terremotos del 13 de Enero y 13 de Febrero, no se ha modificado mucho la distribución de vivienda pues las familias han optado por continuar habitando los lugares originales de su vivienda.

Según datos anteriores a la fecha de los terremotos, el 8.48% de la vivienda en el municipio eran mesones, el 0.68% estaban en la categoría de rancho o choza y el 0.07% eran de otro tipo (ambulantes, desechos, etc.).

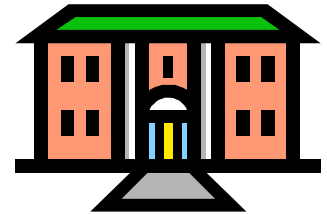
Hasta entonces, la necesidad habitacional ascendía al 33.80%, que, en términos absolutos, significaba que 12,531 viviendas no pertenecían a sus habitantes, pues eran alquiladas o, en otros casos, construidas a orillas de quebradas, derechos de vías, etc.

En la tabla siguiente podemos observar datos sobre la tenencia de la vivienda y el tipo de la misma:

Tabla No. 4
Tenencia de Vivienda y Tipo de la Misma
Mejicanos, antes del terremoto

Zona/Tipo de Construcción	Casa Independiente	Apartamento	Pieza de casa	Pieza de Mesón	Rancho o Choza	Casa Improvisada	Lugar no dest. para viv.	Otra
Rural	2,449	8	161	123	15	8	3	1
Mixta	1,747	8	123	115	-	-	3	-
Bahareque	454	-	22	4	-	-	-	-
Adobe	94	-	-	4	-	-	-	-
Madera	26	-	2	-	-	-	-	-
Lámina	128	-	14	-	-	-	-	-
Paja	-	-	-	-	15	-	-	1
Desechos	-	-	-	-	-	8	-	-
Otros	-	-	-	-	-	-	-	-
Urbana	23,456	7,252	1,175	1,628	238	544	19	2
Mixta	21,150	7,252	912	1,117	-	-	11	-
Bahareque	825	-	100	259	-	-	-	-
Adobe	233	-	16	34	-	-	-	-
Madera	119	-	21	-	-	-	-	-
Lámina	1,125	-	126	158	-	-	5	2
Paja	-	-	-	-	238	-	-	-
Desechos	-	-	-	-	-	544	2	-
Otros	4	-	-	-	-	-	-	-

Fuente: Censo Nacional, V de Población y IV de Vivienda. 1992.



Para 1992 el número de viviendas en Mejicanos ascendía a un total de 42,163, de las cuales solo 37,082 se encontraban ocupadas.

Es de hacer notas la construcción reciente de residenciales, constituidas por casas mixtas o ladrillo saltex, de dos plantas en su mayoría.

Esta situación ha sido modificada sustancialmente según los datos que la municipalidad nos ha brindado, por los terremotos del 13 de Enero y 13 de Febrero. La información podemos observarla en la siguiente tabla:

Tabla No. 5
Consolidado de Daños ocasionados por los Terremotos del 13 de Enero y 13 de Febrero del 2001

Zona	Viviendas con daños parciales	Viviendas destruidas	Viviendas semidestruidas	totales
Montreal	288	142	102	532
Norte	114	80	104	298
San Ramón	11	90	79	180
San Roque	0	170	42	212
Zacamil	39	65	170	274
Centro	125	75	159	359
Total	577	622	656	1,855

Fuente: Comité de Emergencia de Mejicanos. Mayo 2001.

La zona de Zacamil tiene como característica la existencia de edificios multifamiliares, los cuales están siendo objeto de un estudio especial pues fueron también dañados por el terremoto del 10 de Octubre de 1996 y muchos quedaron sin reparación.

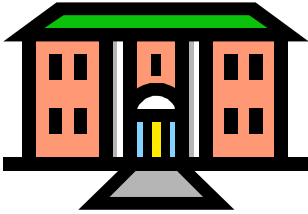
La municipalidad llegó a reportar en Febrero del 2001 hasta 5,000 familias durmiendo a la intemperie. Sin embargo, el apoyo recibido en el período de la emergencia contribuyó a la solución, al menos temporal, de la vivienda, sin necesidad de crear albergues temporales. Esta apoyo ahora se traduce a proyectos de vivienda, ejecutados por las siguientes instituciones:

Tabla No. 6
Instituciones y Organismos que ejecutan Proyectos De Vivienda
Municipio de Mejicanos.

Institución u Organismo	No. De Viviendas	Lugar de Construcción
• Iglesia San Francisco	• 400	• Zona Norte y Montreal
• CRIC	• 600	• San Roque
• Iglesia	• No hay dato	• San Ramón

Fuente: jornadas de Consulta, Diagnóstico Participativo, Mayo 2001

Por otro lado, la municipalidad está desarrollando esfuerzos de construcción de 1,500 viviendas de carácter permanente en las distintas zonas del municipio: Montreal 187, Norte 182, San Ramón 169, San Roque 177, Zacamil 17 y Centro 15.



Servicios Básicos

Datos Generales antes de los Terremotos del 13 de Enero y 13 de Febrero.

La situación de servicios básicos no ha variado mucho a causa de los terremotos, la mayor parte de daños se sufrió en vivienda y los datos explícitos se encuentran más adelante, presentamos un enfoque general de los servicios en este apartado.

Mejicanos, por estar ubicado en la zona metropolitana de San Salvador, cuenta con los servicios básicos necesarios: agua, distribuida por ANDA, Correo Nacional, Servicio Telefónico, facilitado por TELECOM, vigilancia de la PNC y una oficina de los Juzgados de Paz.

La recolección de basura es realizado por camiones, propiedad de la municipalidad que realizan su recorrido por todas las zonas aunque de forma irregular. Esto contribuye a la generación de algunos basureros y la ciudadanía no asume su responsabilidad en este problema.

El cementerio municipal ha caducado ya y se hace necesaria la facilitación de un espacio adecuado para uno nuevo.

Las vías de acceso, a excepción del Cantón San Miguel en San Ramón, y otras comunidades de la zona Norte, San Roque y Montreal, son en su mayoría, pavimentadas o adoquinadas, el transporte hacia las diferentes zonas, así como al centro de San Salvador es facilitado por buses y microbuses que a su vez comunican a Mejicanos con Ayutuxtepeque, Cuscatancingo y Ciudad Delgado.

El alumbrado público llega a todas las zonas en sus calles principales y son pocos los pasajes y colonias que carecen de este servicio.

El nivel de escolaridad brindado en los centros educativos llega hasta el bachillerato, existiendo colegios privados y escuelas públicas, aunque el acceso a la educación sigue siendo difícil para las familias de escasos recursos.

La salud es cubierta por el Hospital de Zacamil, Hospital del Seguro Social, 2 unidades de salud y una clínica parroquial, existiendo también clínicas de medicina general y odontología de carácter privado.

El sistema de drenajes, o alcantarillados para aguas negras y lluvias es más eficiente en el área urbana, las zonas que se encuentran alrededor presentan deficiencias en este servicio.

El servicio de agua, aunque llega a todas las zonas no es de manera integral ni regular, muchos lugares tienen acceso al agua potable a través de cantareras y en otros lugares el servicio se presenta solo unos días a la semana.

Existen aproximadamente tres puestos policiales que brindan vigilancia ante el creciente problema de la delincuencia y la proliferación de “maras”, sin embargo, no alcanzan a dar cobertura a todo el municipio, que presenta una gran demanda al respecto.

Una de las dificultades que se presentan en este municipio es la no existencia de guarderías, lo que dificulta el trabajo para las mujeres. La mayoría de centros educativos para niños en edad preescolar significan un alto costo económico para las familias.

Servicios Básicos

(Datos después de los terremotos del 13 de Enero y 13 de Febrero del 2001)

A través de la investigación realizada con entidades municipales y las jornadas participativas desarrolladas, hemos podido adquirir información concreta sobre el estado de los servicios básicos después de los terremotos. Esto nos permite tener una visión más clara y confiable, misma que luego se convierte en base fundamental para la elaboración del Plan de Reconstrucción y Desarrollo Municipal.

Es necesario resaltar el hecho de que los datos vertidos en cada uno de los aspectos a plantear, han sido producto del trabajo y aportes de los y las líderes que participaron de las jornadas.

Energía Eléctrica y Agua Potable

La energía eléctrica llega a todas las zonas del municipio, aunque en algunos sectores este servicio es deficiente pues no cuentan con alumbrado público o se encuentran comunidades con un 50% de energía eléctrica domiciliar.

El servicio de agua potable es brindado por ANDA, en su mayoría con atención domiciliar, sin embargo, existen algunas comunidades que se abastecen por medio de cantareras. Para 1993 el abastecimiento de agua para la población alcanzaba a 37,082 viviendas, a través de cañerías (32,510), pozo (1983), río (140), manantial (293) y otros (2,156). Esta forma de obtención de agua desfavorece la salubridad de la población pues no le da un tratamiento adecuado para su consumo.

Según los aportes de las comunidades y sectores participantes de las jornadas la problemática en estos servicios es la siguiente:

Tabla No. 7
Servicio de Energía Eléctrica y Agua Potable
Situación posterior al terremoto del 13 de Enero y 13 de Febrero del 2001

Zona/Lugar	Estado del Servicio Eléctrico	Estado del servicio de Agua Potable
1. Montreal		
▪ Com. Artiga	▪ Sin alumbrado público	▪ Sin servicio de agua potable
▪ Com. Elías	▪ Sin alumbrado público	▪ 50% de la comunidad sin agua potable
▪ Com. Iberia	▪ 75% de la comunidad con energía eléctrica	
	▪ 5% de la comunidad con alumbrado público	
▪ Col. San Simón	▪ 50% con alumbrado público	
▪ San Juan No. 1	▪ Sin alumbrado público	
▪ Com. Guadalupe	▪ Sin alumbrado público	
▪ Col. Veracruz	▪ Sin alumbrado público	
▪ Pje. Palacios	▪ Sin alumbrado público	
▪ Navarrete	▪ Sin alumbrado público	
▪ Lot. Montreal	▪ Sin alumbrado público	
▪ Pje. Villalta	▪ Sin alumbrado público	
▪ Buenos Aires	▪ Sin alumbrado público	
▪ Buenos Aires No. 1	▪ Sin alumbrado público	
▪ Pje. Willington	▪ Sin alumbrado público	
2. Norte		
▪ Com. Buena Vista		▪ Sin agua potable
▪ Sierra Alta	▪ Sin energía eléctrica	▪ Sin agua potable
▪ El Conacaste	▪ Solo el 50% tiene alumbrado público	
▪ Primavera		
▪ Nueva Esperanza	▪ Solo el 50% tiene energía eléctrica	▪ Servicio de agua por cantareras

Continuación Tabla No. 7
Servicio de Energía Eléctrica y Agua Potable
Situación posterior al terremoto del 13 de Enero y 13 de Febrero del 2001

Zona/Lugar	Estado del Servicio Eléctrico	Estado del servicio de Agua Potable
3. Zacamil		
▪ Pje. Mediterráneo	▪ Sin alumbrado público	
▪ Valencia	▪ Sin alumbrado público	
4. San Roque		
▪ Santa Elena	▪ Sin alumbrado público	
▪ Guadalupe	▪ Sin alumbrado público	
▪ Pje. Jaime	▪ Sin alumbrado público	
▪ Véliz	▪ Sin alumbrado público y algunas zonas sin energía eléctrica.	
▪ Chancala		▪ Escasez de agua.
5. San Ramón		
6. Centro		
▪ Pasaje Perú	▪ Sin alumbrado público	
▪ Col. Jardín	▪ Falta lámpara en el pasaje "F"	▪ No hay suministro de agua
▪ El progreso		
▪ Santa Rosa No. 2	▪ Cables de tendido eléctrico en el suelo	
▪ San José	▪ Sin alumbrado público	
▪ Sagrado Corazón de Jesús	▪ 50% de alumbrado público	▪ 50% sin servicio de agua
▪ Reparto Ibiza	▪ Sin alumbrado público	
▪ Col. El Salvador 2	▪ Algunas zonas no cuentan con alumbrado	

Fuente: Jornadas de Consulta. Diagnóstico Participativo. Mayo 2001.

Aunque algunos de estos servicios fueron dañados por el terremoto, en su mayoría han sido reactivados.

Letrinización y Drenajes

Según el censo de 1992, Mejicanos contaba con 29,043 hogares con inodoro de lavar (26,961 de uso privado y 2,082 de uso común), 4,705 hogares contaban con letrina (3,640 de uso privado y 1,065 de uso común), 149 hogares usaban otro tipo y 417 no disponían de ningún sistema.

Los desagües estaban distribuidos de la siguiente manera: alcantarillados: 28,171, fosa séptica: 872, al suelo: 949, quebrada o río: 328 y sin disposición de ningún tipo: 3,994.

Las jornadas de consulta realizadas, nos arrojaron la siguiente información:

Tabla No.8
Estado de Red de Drenajes y Aguas Negras

Zona	Estado actual de la Red
1. Montreal	▪ Se necesita reparación de canaletas y red de aguas lluvias.
2. Norte	▪ La mayor parte de la zona no cuenta con red de aguas negras, lo que hace que las mismas corran por calles y pasajes.
3. Zacamil	▪ Toda la zona reporta drenajes obstruidos por promontorios de basura y roturas en las tuberías pues ya son viejas.
4. San Roque	▪ No existe red de aguas negras ni lluvias.
5. San Ramón	▪
6. Centro	▪ Aguas jabonosas por las calles, falta de drenajes de aguas lluvias y servidas

Fuente: Jornadas de consulta, Diagnóstico Participativo, Mayo 2001.

Vías de Acceso y Transporte



La ciudad de Mejicanos se une por calles pavimentadas con San Salvador y Cuscatancingo, por carreteras mejoradas con Ayutuxtepeque, Ciudad Delgado y otras poblaciones. Las calles de la ciudad son pavimentadas, adoquinadas y de tierra, estas últimas en mal estado.

El transporte es brindado por buses y microbuses de manera fluida, tanto hacia otros municipios como a las diferentes zonas que conforman el municipio.

En la tabla siguiente podemos observar el mal estado de algunas vías de acceso, y la situación del transporte:

Tabla No.9
Vías de Acceso y Transporte

<i>Lugar</i>	<i>Estado de Vías de Acceso</i>	<i>Transporte</i>
1. Montreal		
▪ Lot. Montreal	▪ Nec. Pavimentado de calles y pasajes	▪ Toda la zona se traslada a la cabecera municipal o a San Salvador en buses y microbuses de la ruta 32.
▪ Pje. Elías	▪ Necesitan adoquinado de pasajes	
▪ Quinta Vera	▪ Nec. Pavimentación de Pje. Sta. Julia y Quinta Vera.	
▪ Buenos Aires	▪ Necesita adoquinado de pasajes	
▪ Col. San Simón	▪ Necesita adoquinado de pasaje Tivoli No. 1	
▪ Iberia	▪ Necesita pavimentación de Calle Principal y Pje. A	
▪ Guadalupe	▪ Reconstrucción de calle Circunvalación, Av. Los Castillo, Pje Estrada Pje. García.	▪ La Ruta 2-C recorre parte de esta zona, teniendo su punto en El Conacaste.
▪ Buenos Aires No. 1	▪ Empedrado y fraguado de Pje. Calabozo No.1	
▪ San Cayetano y Aquino	▪ Nec. 60 mts. De cordoneado y pavimentación	▪ En la entrada de la zona se ubica el "Punto" de la ruta 2.
▪ Col. Veracruz	▪ Nec. Pavimentación del final de la calle principal , pje. Universal y pje. Masatlán.	
2. Norte		
▪ Flores	▪ Nec. Reparación de calle principal	▪ La población de esta zona se transporta en la ruta 6 que se dirige a Mariona y en la ruta 2-A.
▪ Calle Santa Ana	▪ Nec. Cuneteado en calle principal	
▪ Sierra Alta	▪ Nec. Pavimentación de calle principal	
▪ Bethel	▪ Nec. Reparación de calle principal.	
3. Zacamil		
▪ Pje. Mediterráneo	▪ Nec. Adoquinado	▪ Buses y microbuses de la ruta 44, buses de la ruta 1, 30, 9, 31, 30B y microbuses de la ruta 23 brindan transporte a la población de esta zona.
▪ 28 de Enero	▪ Nec. Pavimentación del pasaje principal	
▪ Valencia	▪ Los pasajes están sin adoquinar y necesitan una pasarela en la zona.	
4. San Roque		
▪ Col. Escalante	▪ Nec. Adoquinado de pasajes.	▪ Microbuse de la ruta 33, 53 y 23 A dan transporte a esta zona.

Fuente: Jornadas de consulta, Diagnóstico Participativo. Mayo 2001

Cont. Tabla No.9 Vías de Acceso y Transporte

<i>Lugar</i>	<i>Estado de Vías de Acceso</i>	<i>Transporte</i>
5. San Ramón		
5. Centro		
▪ Pje. Perú	▪ Nec. Pavimentación de calles	▪ Las rutas de buses que brindan transporte a la zona son la 2C, 2, 23 y 6
▪ El Progreso	▪ Nec. Pavimentación de calle ppa. Y pasajes	
▪ Santa Rosa No.2	▪ Calles deterioradas: margaritas y atlatcatl.	
▪ Col. Independencia	▪ Las calles están sin pavimentar	
▪ Col. El Salvador No. 2	▪ Calles sin pavimentar	

Fuente: Jornadas de consulta, Diagnóstico Participativo, Mayo 2001

Comunicaciones

El municipio cuenta con una radio popular que da cobertura a la zona del mercado municipal y el Correo Nacional se encuentra en el municipio con una oficina instalada en el centro de Mejicanos.

La cobertura telefónica es brindada por TELECOM, quien además tiene oficinas instaladas en el municipio. El estado de esta cobertura, según los participantes de las jornadas de consulta es el siguiente:

Tabla No.10 Comunidades sin Cobertura de Servicio Telefónico

	Comunidades
1. Montreal	<ul style="list-style-type: none"> ▪ Com. Artiga ▪ Com. Elías ▪ Col. San Simón ▪ Com. Guadalupe ▪ Quinta Vera ▪ Pje. Palacios No.3 ▪ Lot. Montreal ▪ Buenos Aires ▪ Pje. Wilington
2. Norte	<ul style="list-style-type: none"> ▪ Com. Nueva Esperanza ▪ Bethel ▪ Sierra Alta
3. Zacamil	<ul style="list-style-type: none"> ▪ Valencia
4. San Roque	<ul style="list-style-type: none"> ▪ El Coco ▪ Chancala ▪ Santa Elena ▪ Guadalupe
5. San Ramón	
6. Centro	<ul style="list-style-type: none"> ▪ Santa Rosa No.2

Fuente: Jornadas de Consulta, Diagnóstico Participativo, Mayo 2001



Recolección de Basura

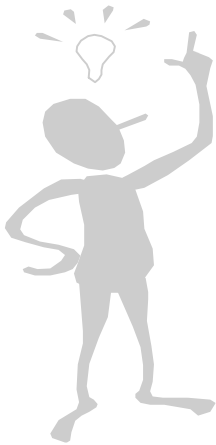
La municipalidad cuenta con 7 camiones recolectores de basura, que cubren parte del municipio, recorriendo colonias y comunidades dos veces por semana. Complementariamente a esto, existen alrededor de 4 cooperativas de recolección promovidas por la Empresa MIDES, encargada del Relleno Sanitario de San Salvador.

En las jornadas de consulta se obtuvo la siguiente información:

Tabla No.11
Recolección de Basura

Zona	Recolección
1. Montreal	La zona es cubierta por una cooperativa.
▪ Com. Elías	▪ No recibe este servicio
2. Norte	La zona es cubierta por una cooperativa.
▪ Sierra Alta	▪ No recibe este servicio
▪ Progreso 1	▪ La recolección es irregular
3. Zacamil	▪ El servicio es brindado por la municipalidad y se plantea como deficiente, lo que genera promontorios de basura
4. San Roque	
▪ El Coco	▪ No recibe este servicio
▪ Santa Elena	▪ No recibe este servicio
▪ Guadalupe	▪ No recibe este servicio
▪ Pje. Jaime	▪ No recibe este servicio
▪ Chancala	▪ No recibe este servicio
5. San Ramón	
5. Centro	
▪ Sta. Rosa	▪ No recibe este servicio
No.2	
▪ Pje. Perú	▪ No recibe este servicio

Fuente: Jornadas de Consulta, Diagnóstico Participativo, Mayo 2001



Aspectos Sociales del Municipio

Educación

El municipio cuenta con 46 colegios privados que atienden a la población desde la fase preescolar hasta el bachillerato, cuenta también con 29 instituciones públicas. Estos centros educativos cubren un 53% de la población en edad escolar. Ninguno sufrió daños que impidieran la continuidad de clases y los que sufrieron daños leves han reanudado las clases.



Aún así, el nivel de analfabetismo asciende a un 33.69% de niños entre 5 y 14 años, a un 66.31% en adultos y de estos últimos, el 21.97% es de mujeres.

El promedio máximo de educación alcanzado es de 8º Grado.

La tabla siguiente nos muestra estos preocupantes niveles:

Tabla No.12
Índice de Analfabetismo en Mejicanos
Por estructura de edades

Grupos de edades	Analfabetismo	
	Absoluto	Porcentaje
5-9	3,603	30.32
10-14	400	3.37
15 y más	7,880	66.31
TOTAL	11,883	100.00

Fuente: Elaborado en base al censo de población, 1992.DIGESTYC - MINED

El nivel de analfabetismo en la zona urbana es del 8.33% y en el área rural es del 18.57%.

Los niveles de escolaridad son muy diferenciados, el mayor número de estudiantes se encuentran a nivel de primer ciclo y muy pocos alcanzan el nivel universitario, esto podemos observarlo en la siguiente tabla:

Tabla No.13
Población de 5 años y más que asisten a un centro de educación formal, por nivel alcanzado

Nivel	Totales		Hombres		Mujeres	
	Absoluta	%	Total	%	Total	%
Parvularia	2,568	6.14	1,368	6.33	1,290	5.95
I Ciclo	10,960	25.33	5,606	25.95	5,354	24.70
II Ciclo	9,009	20.82	4,509	20.87	4,500	20.76
III Ciclo	7,293	16.85	3,518	16.29	3,775	17.42
Educ. Media	6,443	14.89	3,091	14.31	3,352	15.47
Sup. No Univ.	715	1.65	356	1.65	359	1.66
Téc. Univ.	685	1.58	297	1.37	388	1.79
Sup. Univ.	5,511	12.74	2,857	13.23	2,654	12.25
TOTAL	43,274	100.00	21,602	100.00	21,672	100.00

Fuente: Elaborado en base a datos del Censo de Población 1992.

Estos datos nos reflejan que existe una tendencia a disminuir el número de niños y niñas que se inscriben en los siguientes niveles, lo que requiere una atención inmediata, pues los niveles de deserción son muy altos: deserción de hombres: 37.25%, deserción de mujeres: 29.49%, dándonos un promedio de 33.46% para el municipio.

Salud

El municipio de Mejicanos cuenta con 2 Unidades de Salud, un Hospital (Zacamil), un Hospital del Instituto Salvadoreño del Seguro Social y una clínica parroquial y otras privadas que brindan atención a la población. Ninguna de estas instituciones sufrió daños por los terremotos.

De la Unidad de Salud dependen, para el área rural, dos promotores y algunas parteras capacitadas.

El acceso a los servicios de salud se dificulta a la población por el costo económico que éstos implican y las unidades de salud están lejanas a algunas zonas, lo que hace que las enfermedades en muchas ocasiones se agraven, siendo niños y mujeres embarazadas las más afectadas.

Según las jornadas de consulta realizadas para la actualización de este diagnóstico, los principales problemas enfrentados en este aspecto son:

Tabla No.14
Enfermedades más comunes en el municipio

Lugar	Enfermedades
1. Montreal	<ul style="list-style-type: none"> Las enfermedades comunes son de carácter respiratorio y gastrointestinales. Con los recientes terremotos demandan atención psicológica
2. Norte	<ul style="list-style-type: none"> Enfermedades gastrointestinales y respiratorias sobre todo en niños y algunos casos de sarampión y conjuntivitis, esta última, generada por el polvo
3. Zacamil	<ul style="list-style-type: none"> Su mayor preocupación está dada por la proliferación de vectores ya que el dengue les ha atacado a mucha población. La población no toma conciencia de su responsabilidad en este tema. Sufren de enfermedades generadas por roedores debido a los promontorios de basura.
4. San Roque	<ul style="list-style-type: none"> Sus enfermedades más comunes son gastrointestinales y respiratorias, sobre todo en niños.
5. San Ramón	<ul style="list-style-type: none"> Sus enfermedades más comunes son las respiratorias, dengue, gastrointestinales y stress.
6. Centro	<ul style="list-style-type: none"> Sus enfermedades más comunes son las respiratorias, dengue, gastrointestinales y stress.

Fuente: Jornadas de Consulta, Diagnóstico Participativo, Mayo 2001.

Todos estos representan para la población problemas muy graves, tomando en cuenta la difícil situación económica que enfrentan.

De manera general podemos observar parte de la problemática social que la población plantea:

Tabla No.15
Situación del Municipio en el Ámbito Social

Zona	Necesidad
1. Montreal	<ul style="list-style-type: none"> • Crecimiento en el nivel de delincuencia, drogadicción y alcoholismo • Poco acceso a la educación y a la salud • Se necesitan talleres vocacionales que contribuyan a crear y garantizar empleos • Se necesita construcción de guarderías que faciliten el trabajo a las mujeres • Falta de áreas de recreación • Maltrato a niños y mujeres • Falta de clínicas comunales • Ampliación del cementerio municipal.
2. Norte	<ul style="list-style-type: none"> • Nivel elevado de delincuencia • Negocios de venta de licor cercanos a viviendas • Drogadicción en jóvenes • Falta de organización comunal • Proliferación de maras.
3. Zacamil	<ul style="list-style-type: none"> • Ladronismo • Drogadicción • Venta de licor • Altos niveles de analfabetismo • Venta de droga • Maltrato infantil • Falta de organización comunal • Desintegración familiar • Violencia intrafamiliar • Carencia de clínicas comunales • Madres solteras sin oportunidades de estudio o empleo • Falta de atención psicológica después de los terremotos.
4. San Roque	<ul style="list-style-type: none"> • Proliferación de maras • Violencia intrafamiliar • Consumo y venta de droga • Venta de licor • Delincuencia común • Falta de organización comunitaria • Bajos niveles de coordinación con instituciones, iglesias, etc.
5. San Ramón	<ul style="list-style-type: none"> •
6. Centro	<ul style="list-style-type: none"> • Falta de Vigilancia policial • Poca participación ciudadana • Delincuencia • Drogadicción • Violencia intrafamiliar • Venta de bebidas alcohólicas • Poco acceso a la educación y a la salud

Fuente: Jornadas de Consulta, Diagnóstico Participativo, Mayo 2001

La municipalidad, por su parte, está desarrollando esfuerzos en este aspecto a través de programas de:

- **Salud Mental**
Dirigidos a la población afectada por el terremoto, contemplando 187 familias de la zona Montreal, 186 familias de la zona Norte, 169 familias de la zona San Ramón, 177 familias de la zona San Roque, 16 familias de la zona Zacamil y 15 familias de la zona Centro.
- **Instalación de Dispensarios**
En zonas afectadas por el terremoto y tres en mercados municipales.
- **Programas de Recreación, Arte y Cultura**
En zonas afectadas por el terremoto.

Economía

Anteriormente la economía del municipio se encontraba basada en la producción de granos básicos pero debido a su crecimiento poblacional la utilización del suelo es estrictamente habitacional, los habitantes se han vuelto entonces empleados o comerciantes, trabajando en muchos casos fuera del municipio.

La población económicamente activa asciende a un 10.2% del cual el 5.9% es de hombres y el 4.3% de mujeres, siendo en el área urbana el nivel más alto (9.4%) y en el área rural el más bajo (0.8%).

La situación económica de la población es muy difícil y las jornadas de consulta nos la muestran de la siguiente manera:

Tabla No.16
Situación del Municipio en el Aspecto Económico

Cantón/Barrio/Colonia	Problemas Identificados
1. Montreal	<ul style="list-style-type: none"> • Trabajos mal remunerados • Poco acceso a la canasta básica • Tarifas de servicios básicos muy elevadas • Alto grado de explotación a los trabajadores • Falta de créditos para promover negocios • Impuestos municipales muy elevados
2. Norte	<ul style="list-style-type: none"> • Desempleo • Mujeres empleadas en maquilas bajo condiciones inhumanas • Salarios bajos • Costos de relleno sanitario muy elevados
3. Zacamil	<ul style="list-style-type: none"> • Bajos ingresos económicos • Desempleo • Incremento de la canasta básica • Dolarización
4. San Roque	<ul style="list-style-type: none"> • Falta de créditos con bajos intereses • Falta de empleo • Existencia de un buen grado de indigencia • Falta de capacitación laboral
5. San Ramón	<ul style="list-style-type: none"> •
6. Centro	<ul style="list-style-type: none"> • Falta de ayuda a personas de tercera edad • Costos de alimentación muy elevados • Tarifas de impuestos muy elevadas • Familias en situación de extrema pobreza • No hay empleo • Falta de créditos para microempresas • Salarios bajos

Fuente: Jornadas de Consulta, Diagnóstico Participativo, Mayo 2001

La municipalidad desarrolla en la actualidad, dos investigaciones sobre la situación de las microempresas a nivel municipal y la calificación de mano de obra para personas desempleadas y jóvenes de maras.

Medio Ambiente

El tema de medio ambiente ha sido muy poco trabajado en los municipios, aún cuando están conscientes de los graves daños que a diario se ocasionan por contaminación vehicular, promontorios de basura, quebradas con basura o restos fecales, desechos hospitalarios, etc.

En el municipio de Mejicanos la municipalidad ha iniciado algunos esfuerzos, de hecho, sus planes de trabajo contienen como acciones prioritarias la realización de estudios de impacto medioambiental en las zonas afectadas por los terremotos. Por otro lado, la población manifiesta la siguiente problemática:

Tabla No.17
Problemas Medio Ambientales

Cantón	Problema Presentado
1. Montreal	<ul style="list-style-type: none"> • Contaminación por quema de basura • Promontorios de chatarra en las calles • Estancamiento de agua • Quebradas contaminadas y sucias • Tala de árboles por lotificaciones y obstrucción de líneas eléctricas • Contaminación de agua potable • Falta de educación a la ciudadanía sobre la protección del medio ambiente.
2. Norte	<ul style="list-style-type: none"> ▪ Zonas verdes convertidas en botaderos de basura ▪ Ruidos ocasionados por volumen elevado de la música ▪ Quema de basura ▪ Agua de quebradas contaminada
3. Zacamil	<ul style="list-style-type: none"> ▪ Contaminación por desechos del Hospital Zacamil ▪ Deforestación de las zonas verdes ▪ Contaminación por promontorios de basura ▪ Quebradas utilizadas para disposición de desechos sólidos ▪ Aguas retenidas ▪ Poca educación ambiental ▪ Contaminación por tráfico vehicular
4. San Roque	<ul style="list-style-type: none"> ▪ Poca educación para tratamiento de la basura ▪ Zonas deforestadas, tala de árboles por lotificaciones ▪ Zonas con riesgo de deslaves ▪ Quebradas contaminadas por aguas negras.
5. San Ramón	
6. Centro	<ul style="list-style-type: none"> ▪ Predios baldíos utilizados como botaderos de basura ▪ Estancamiento de aguas jabonosas o lluvias ▪ Quebradas contaminadas ▪ Deforestación ▪ Aguas servidas recorriendo calles y pasajes ▪ Contaminación de ríos

Fuente: Jornadas de Consulta, Diagnóstico Participativo, Mayo 2001

Infraestructura

La infraestructura general del municipio no fue mayormente afectada por el terremoto, los daños más severos fueron ocasionados en la viviendas y daños menores en algunos centros educativos.

Los daños ocasionados en las viviendas pueden observarse en la Tabla no. 6, el estado de la infraestructura vial ha sido planteado en el apartado "Vías de Acceso y Transporte". Por otro lado, el municipio cuenta con 4 mercados municipales, un edificio municipal, delegaciones de PNC, instituciones educativas, oficinas de TELECOM, unidades de salud, hospitales, etc.

Las jornadas de consulta nos brindaron la siguiente información:

Tabla No.18
Necesidades de Infraestructura

Lugar	Viv.	Esc	Guard.	Puente	Casa Com.	Recrea	Calles	Pasarelas	Postes	Tuberías	Muros
1. Montreal											
San Simón		X			X		X		X		X
Pje. Willington							X			X	X
Buenos Aires 1							X				
Buenos Aires			X			X	X				X
Pje. Villalta	X										X
Lot. Montreal	X						X				X
Navarrete											
Pje. Cayetano y Aq.											
Pje. Palacios No. 3							X				
Quinta Vera	X						X			X	
Veracruz	X										
Guadalupe						X	X			X	
San Juan No. 1	X										
liberia	X						X				
Elías							X				X
Artiga	X						X				
2. Norte											
Primavera					X		X				X
Flores							X			X	
Progreso							X				
C. Sta. Ana					X		X			X	X
El Conacaste				X							X
Sierra Alta	X						X				X
Bethel							X			X	
Buena Vista No.2	X						X			X	X
Nueva Esperanza	X						X			X	
3. Zacamil											
Pje. Mediterráneo							X				
28 de enero							X				
Emmanuel	X					X	X				
Próceres	X					X	X				
San Sebastián					X		X				
Las Conchitas	X						X				
Edificios	X									X	
10. de Mayo	X										
Metrop. Sur No.2	X			X							
Valencia		X					X	X		X	
Super Manzana	X						X				X
Nazareno					X					X	
Sector Magisterial	X				X		X				

**Continuación Tabla No.18
Necesidades de Infraestructura**

Lugar	Viv.	Esc	Guard.	Puente	Casa Com.	Recrea	Calles	Pasarelas	Postes	Tuberías	Muros
4. San Roque											
Véliz	X						X				
Col. Escalante	X						X				X
Chancala		X		X	X		X				
El Coco	X						X				
Santa Elena							x				
5. San Ramón											
6. Centro											
Pje. Perú	X										
Col. Jardín					X						
El Progreso					X						X
Santa Rosa No.2	X						X				
Com. San José	X				X						
Rpto. Sta. Lucía					X	X					
Col. Independencia	X						X				
Col. El Salvador						X	X				
Col. San Pablo						X				X	X
Col. Domínguez 2											X
Col. Sgdo. Corazón									X		
Rpto Iturbide	X										

En este aspecto, la municipalidad está contemplando la reparación de casas comunales destruidas o dañadas por el terremoto en las 6 zonas.

Organización Municipal

Este tema será abordado desde 3 aspectos, importantes para el establecimiento del nivel organizativo del municipio: organización social, organización de la municipalidad y Ong's y Og's presentes en el municipio.

Organización Social

Es necesario observar que el municipio de Mejicanos ha sido altamente organizado, una de sus principales organizaciones ha sido la iglesia Católica, en donde pastorales juveniles y familiares, así como otros grupos han generado el involucramiento de la población en actividades de mejoramiento de sus comunidades y calidad de vida. Así mismo, comités de salud y grupos juveniles han desarrollado acciones que promueven la participación y educación de la población en temas que le son importantes

Por el momento el municipio de Mejicanos cuenta con las siguientes organizaciones ciudadanas:

- **Red Local de Apoyo a la Niñez y Juventud de Mejicanos**

Surgida el 8 de Mayo de 19987, a través de una coordinación de la asociación Cristiana de Jóvenes con el programa Interinstitucional "Hacia un Sistema de Justicia Juvenil".

Ahora es un conjunto de instituciones públicas y privadas que desarrollan acciones conjuntas encaminadas a prevenir y atender de forma integral la problemática vinculada al tema de la niñez y la juventud de riesgo y en conflicto con la ley.

Su objetivo general es el de fortalecer la coordinación interinstitucional entre los organismo gubernamentales y de la sociedad civil para promover la prevención de la violencia y la reinserción social en beneficio de la niñez y juventud del municipio de Mejicanos.

Las instituciones involucradas en este esfuerzo son:

- ✓ Yek Ineme
- ✓ Proyección Social de la Universidad de El Salvador
- ✓ Homies Unidos
- ✓ FESPAD

- ✓ Movimiento Generación XXI
- ✓ Mujeres de Apoyo a la Comunidad en Salud Mental (MUSAMECO)
- ✓ PNC
- ✓ Alcaldía Municipal de Mejicanos
- ✓ Fiscalía General de la República
- ✓ Asociación de Investigación del El Salvador (ASIPES)
- ✓ ISPM
- ✓ Procuraduría General de la República
- ✓ Juzgado 1°. De menores
- ✓ Unidad de Salud de Zacamil y Mejicanos
- ✓ Fe y alegría
- ✓ Comunidades Eclesiales de Base
- ✓ Fundación AMOR
- ✓ Centro Técnico Vocacional
- ✓ CREFAC
- ✓ ACIM

- **Comité de Emergencia municipal**

Conformado a raíz de los terremotos y presidido por la Alcaldesa Municipal, realizó acciones tendientes a la mitigación de necesidades inmediatas. Involucra a instituciones y personalidades del municipio. Su estructura es la siguiente:

- ✓ Comisión de asuntos financieros y suministros
- ✓ Comisión de comunicaciones y relaciones públicas
- ✓ Comisión de logística y operaciones
- ✓ Comisión de salud y medio ambiente
- ✓ Comisión de seguridad y vigilancia
- ✓ Comisión de salud y capacitación
- ✓ Comisión de evaluación y monitoreo

A su vez, este comité organizó comités de emergencia zonales con los cuales ha firmado convenios de compromiso de coordinación y apoyo conjunto , en este caso el objetivo es trabajar en la prevención y atención de desastres.

▪ **Asociación Coordinadora de Intercomunales de Mejicanos ACIM**

Surgió en Julio de 1999 a través de una Asamblea General en la cual participaron las 6 intercomunales del municipio, como organismo rector de los esfuerzos organizativos en el mismo.

Mantiene coordinación con diferentes Ong's de las cuales recibe apoyo, orientación e inversión en capacitaciones, local, equipo, et. Así también mantiene constante comunicación con la Alcaldía Municipal obteniendo información sobre el avance de los proyectos y trasladando las necesidades de la población.

Cuenta con estatutos, reglamento interno y plan de trabajo y es identificada por la población generando incidencia en las decisiones municipales. Su local de trabajo se encuentra en las oficinas de PROCOMES, ong que tiene una de sus oficinas en el municipio.

Su estructura está definida de la siguiente manera:



Organización de la Municipalidad

El Gobierno Local está conformado por Una Alcaldesa, Un Síndico, 12 Concejales propietarios y 4 Concejales suplentes. En este caso la Alcaldes es la Sra. María Flores de Del Cid.

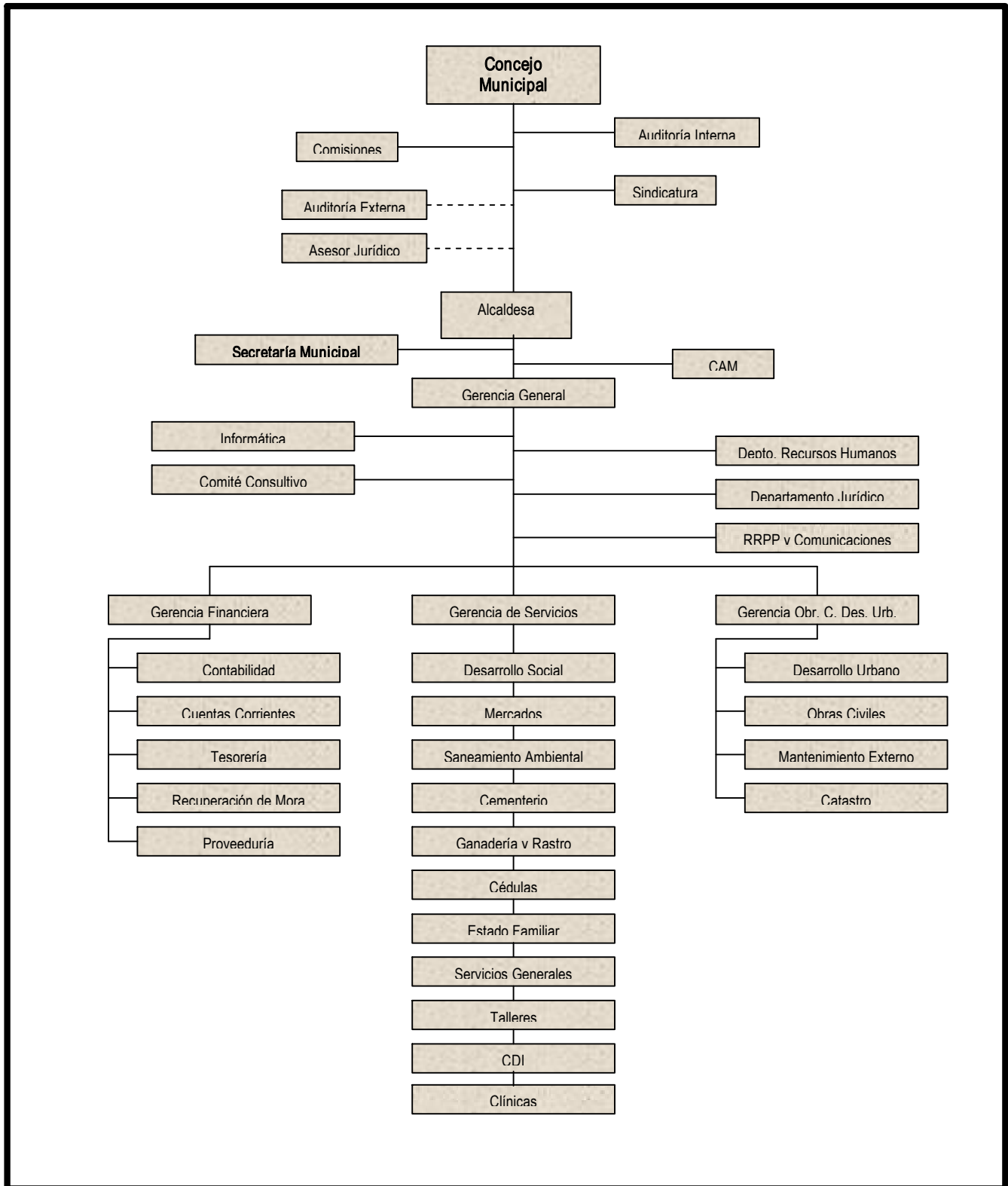
La estructura organizativa de la municipalidad cuenta con tres niveles:

Sus funciones son realizadas en un edificio propio en el centro del municipio y el Concejo Municipal realiza sus sesiones una vez por semana los días Miércoles.

Como apoyo a su trabajo cuenta con asistencia técnica del ISDEM, FISDL y COMURES, que le apoyan en diferentes tópicos.

Su estructura interna es la siguiente:

Cuadro No. 1
Organigrama de la Alcaldía Municipal de Mejicanos



Organizaciones Gubernamentales y No Gubernamentales presentes en el Municipio

El municipio de Mejicanos cuenta con alrededor de 40 instituciones que desarrollan programas diversos de atención a la población: educación, capacitación, desarrollo, medio ambiente, salud mental, iniciativas económicas, niñez y juventud, participación ciudadana, violencia, etc.

Tabla No.19
Organizaciones No Gubernamentales presentes en el Municipio

Organización	Especialidad	Población Objetivo
ASIPES	✓ Desarrollo Comunitario	✓ Niñez y mujeres
ASTAC	✓ Arte y Cultura	✓ Población de escasos recursos
ACISAM	✓ Capacitación y salud mental	✓ Juventud y comunidades de escasos recursos
AFOCOMA	✓ Medio Ambiente	✓ Población en general
ACJ – YMCA	✓ Participación activa de la juventud en desarrollo político, económico, social y cultural	✓ jóvenes
CIDEP	✓ Educación y capacitación	✓ Comunidades de escasos recursos
CEDIES	✓ Medio Ambiente	✓ Organizaciones comunales
CFP	✓ Educación y Capacitación	✓ Juventud de escasos recursos
CPDH	✓ Derechos Humanos	✓ Población de escasos recursos
CARITAS	✓ Desarrollo Rural	✓ Población de escasos recursos
CCM	✓ Organización comunal	✓ Comunidades de escasos recursos
CREFAC	✓ Capacitación y organización	✓ Comunidades
FUNDAUNGO	✓ Educación y Capacitación	✓ Juventud y población de escasos recursos
FJND	✓ Género y Desarrollo	✓ Mujeres microempresarias
FUNDACION BALSAMO	✓ Crédito	✓ Micro y pequeña empresa
FE Y ALEGRIA	✓ Educación y Capacitación	✓ Población de escasos recursos
FLM – ES	✓ Emergencia y ayuda humanitaria	✓ Población de escasos recursos
HU	✓ Educación y capacitación	✓ Juventud en situación de alto riesgo
ISDES	✓ Educación y capacitación	✓ Profesionales.
ISD	✓ Educación Cívica y participación ciudadana	✓ Todos los sectores sociales del municipio
ORMUSA	✓ Educación y capacitación	✓ Mujeres de escasos recursos
OLOF PALME	✓ Asistencia a la niñez	✓ Niñez y Juventud
PROCOMES	✓ Capacitación y desarrollo	✓ Población en general
REDES	✓ Desarrollo empresarial	✓ Población de escasos recursos

Fuente: Diagnóstico “Situación de la Niñez y la Juventud de Mejicanos”, Red Local de Mejicanos. Enero 2000, actualizado en jornadas de consulta, Diagnóstico Participativo, Mayo 2,001.

Priorización de Problemática Municipal

El desarrollo de las jornadas consultas para la elaboración de este diagnóstico, permitió realizar una priorización de problemas tanto de carácter zonal, que brinda aportes importantes para la elaboración de un plan de Reconstrucción y Desarrollo Municipal congruente con las necesidades que la población ha definido participativamente.

Los resultados obtenidos se presentan en las siguientes tablas :

Priorización General de Problemática Zona Montreal

Nivel de Prioridad	Económico	Social	Medio Ambiente	Infraestructura
1	•	•	•	
2				
3				
4				
5				
6				
7				
8				
9				

Priorización General de Problemática Zona Norte

Nivel de Prioridad	Económico	Social	Medio Ambiente	Infraestructura
1	• Desempleo	• Delincuencia	• Deforestación	• Falta de tuberías de aguas negras
2	• Pobreza	• Consumo de droga y alcohol	• Contaminación por aguas servidas	• Deterioro de calles
3	• Cobros elevados por relleno sanitario	• Ausencia de vigilancia policial	• Contaminación por humo	• Reparación de viviendas
4	• Bajos Salarios	• Falta de organización comunitaria	• Tala de árboles	• Muros de retención
5		• Problemas con maras		• Reparación de casas comunales
6		• Falta de zonas recreativas		• Construcción de puente sobre quebrada 7 pilas.

Priorización General de Problemática Zona Zacamil

Nivel de Prioridad	Económico	Social	Medio Ambiente	Infraestructura
1	•	•	• Promontorios de basura	• Daños en casas y edificios
2			• Deforestación	• Necesidad de pasarela
3			• Contaminación por falta de drenajes	• Falta de muros de retención
4			• Plagas de moscas y zancudos	• Ampliaciones y construcción de Casa Comunes
5			• Contaminación por desechos sólidos del Hospital Zacamil	• Construcción de Cunetas
6			• Contaminación por tráfico vehicular	

Priorización General de Problemática Zona San Roque

Nivel de Prioridad	Económico	Social	Medio Ambiente	Infraestructura
1	• Pobreza e indigencia	• Existencia de maras	• Contaminación por basureros	• Vías de acceso en mal estado
2	• Desempleo	• Venta de licor	• Zonas con riesgo de deslaves	• Destrucción de viviendas
3	• Explotación laboral	• Inoperante vigilancia de la PNC	• Deforestación	• Tendido eléctrico en mal estado
4		• Deficiente organización comunitaria		• Falta de casa comunal y clínica
5		• Delincuencia común		• No se cuenta con escuela
6				• Falta de drenajes

Priorización General de Problemática Zona San Ramón

Nivel de Prioridad	Económico	Social	Medio Ambiente	Infraestructura
1	•	•	•	
2				
3				
4				
5				
6				

Priorización General de Problemática Zona Centro

Nivel de Prioridad	Económico	Social	Medio Ambiente	Infraestructura
1	•	•	•	•
2				
3				
4				
5				
6				

Conclusiones

1. La problemática es compleja en todos los aspectos y los esfuerzos que organismos, instituciones, Alcaldía y ciudadanía realizan pueden parecer pocos, sin embargo, la unificación de los mismos puede dar como resultado un municipio sumamente mejorado.
2. La mayor cantidad de problemas se observa en el ámbito de infraestructura, lo que amerita la gestión y ejecución de proyectos de manera conjunta ciudadanía – municipalidad.
3. La problemática a nivel de medio ambiente se concentra en la contaminación existente por promontorios de basura y tráfico vehicular, sin dejar de lado el problema de la acumulación de agua en las calles generando zancudos y enfermedades gastrointestinales.
4. Los servicios básicos en su mayoría dan cobertura al municipio, sin embargo la telefonía, el agua y el alumbrado público son deficientes en las zonas que se encuentran a las orillas del municipio.
5. Aunque la población no lo menciona en las prioridades, es de retomar el elevado índice de analfabetismo que este municipio presenta, lo que dificulta luego el desarrollo de la persona humana en su integralidad y el acceso a empleos remunerados de acuerdo a su capacidad.
6. La economía, como en todo el país, representa para la población del municipio una de las dificultades más grandes, pues los bajos salarios, el desempleo y la pobreza les impide acceder a servicios de salud, educación y canasta básica.

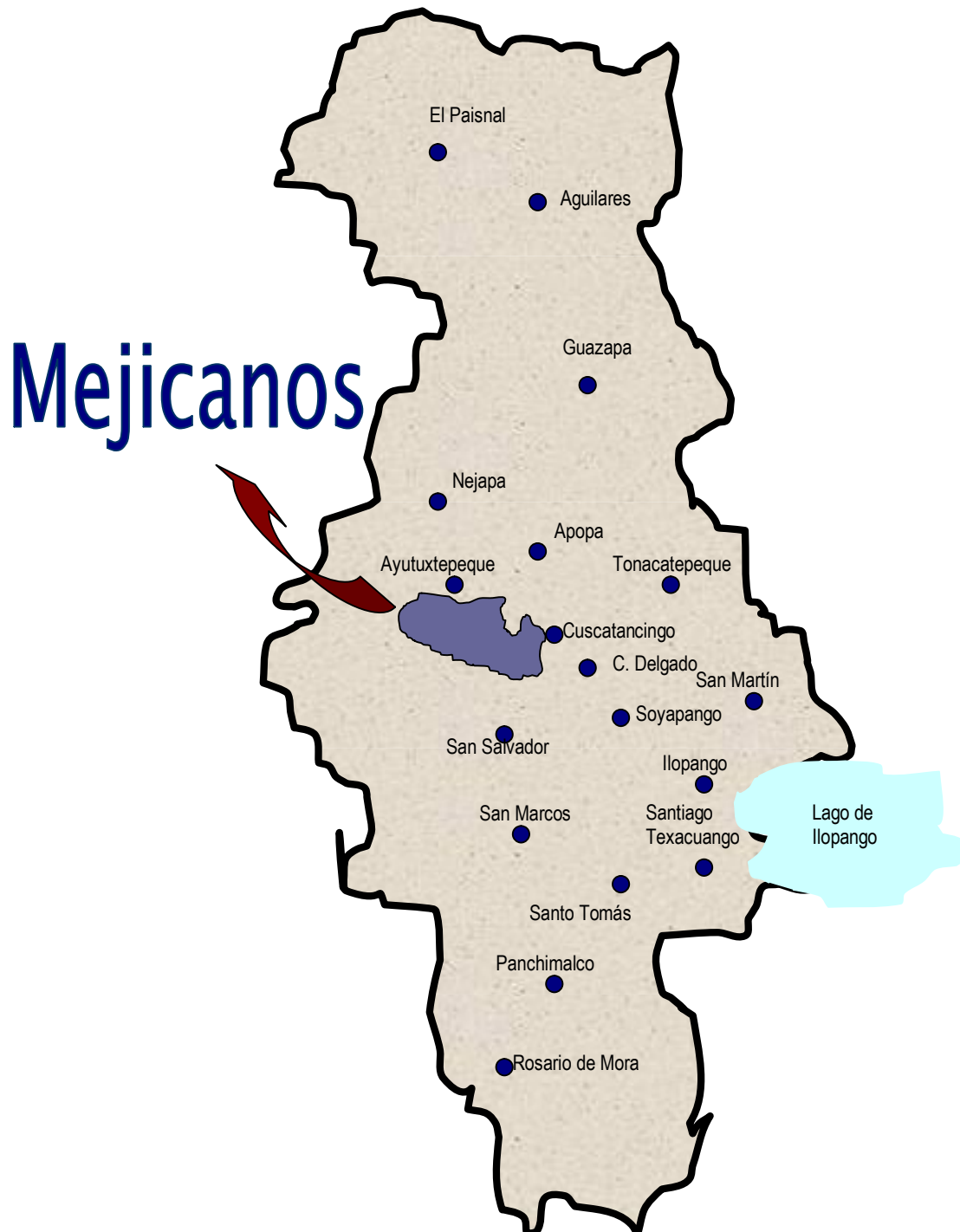
Recomendaciones

1. El fortalecimiento de las expresiones organizativas del municipio se hace necesario a través de la creación de una política municipal que oriente el involucramiento de la sociedad civil en el desarrollo local. Su elaboración podría hacerse, a partir de la demanda planteada por la población.
2. La elaboración del Plan de Reconstrucción y Desarrollo Municipal debe contar con el involucramiento de todos los actores del municipio y basarse en principios de inclusión, participación, democracia, sustentabilidad y transparencia, con una visión de desarrollo de mediano y largo plazo.
3. La articulación de los esfuerzos que Ong's, Og's y otros organismos realizan en el municipio se hace necesaria para generar una visión integral de apoyo y contribución al municipio, a través de un espacio de concertación de carácter permanente.

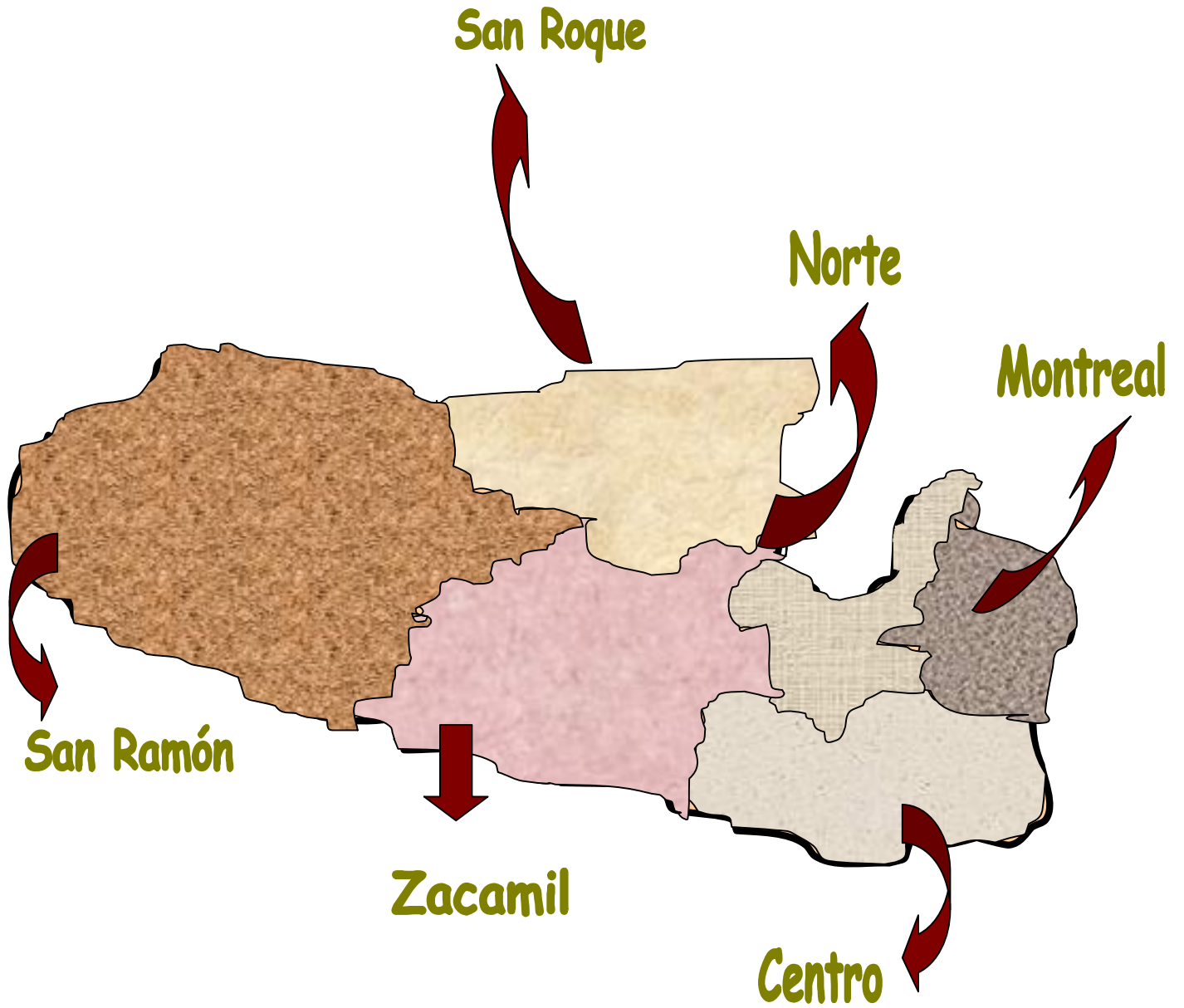
Anexos

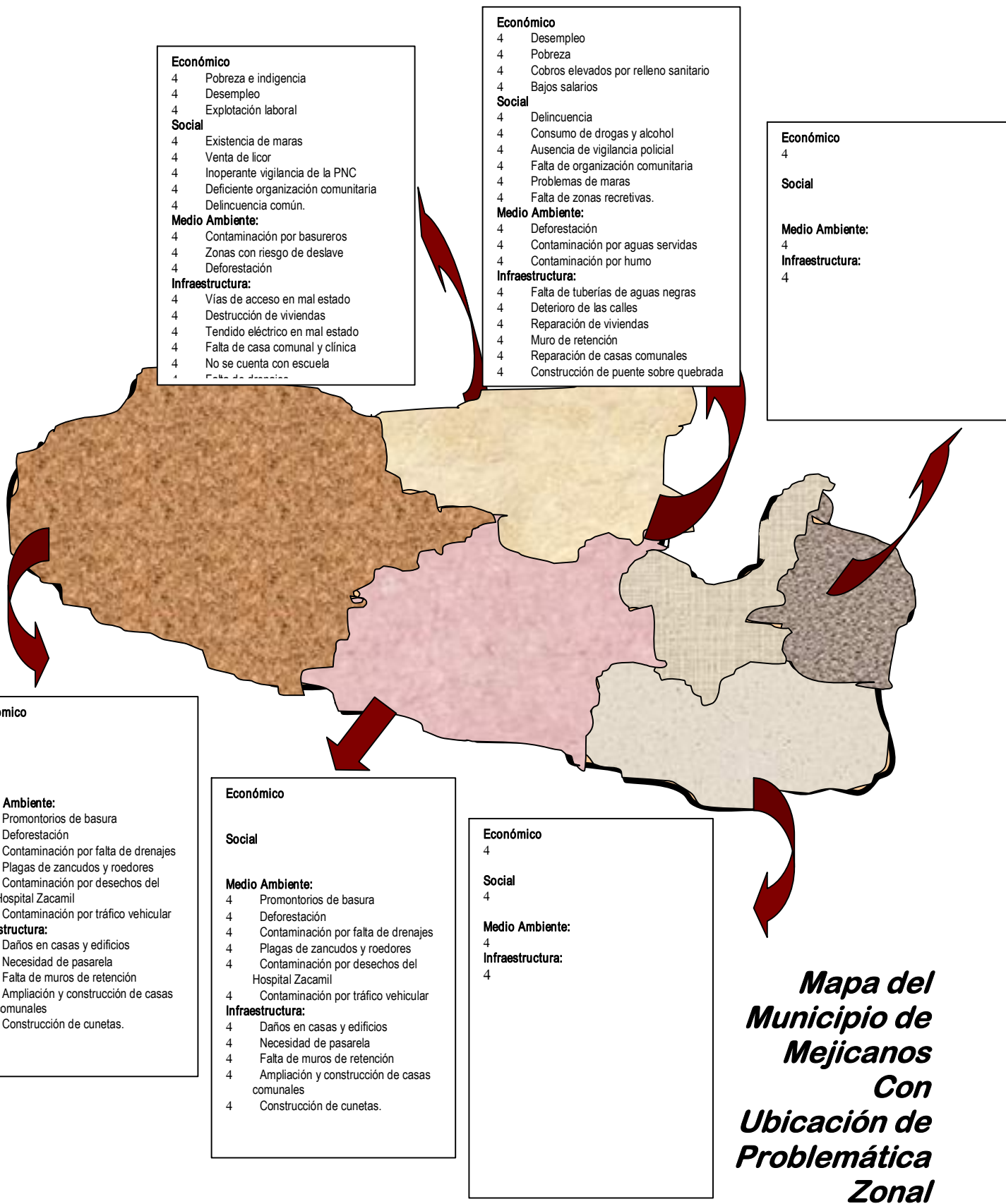
- 1. Ubicación Geográfica del Municipio de Mejicanos en el Departamento de San Salvador.*
- 2. Mapa del municipio de Mejicanos con división zonal*
- 3. Mapa del municipio de Mejicanos con ubicación problemática zonal.*
- 4. .*

Ubicación Geográfica del Municipio de Mejicanos en el Departamento de San Salvador



Mapa del Municipio de Mejicanos con División Zonal





**Mapa del
Municipio de
Mejicanos
Con
Ubicación de
Problemática
Zonal**

Diagnóstico Municipal
Mejicanos
(Actualización Participativa)

Iniciativa Social para la
Democracia

(Miembro del Consorcio de Ong's de Educación Cívica)

y

Asociación Coordinadora de
Intercomunales de Mejicanos

Mejicanos, Mayo 2001