

Presentación

El presente documento es el resultado de un proceso participativo de consulta e investigación impulsado en el municipio de Zacatecoluca, por Iniciativa Social para la Democracia (ISD), que trabaja promoviendo la participación ciudadana en este municipio desde 1996. La característica principal de este trabajo es el involucramiento directo de la población rural en los procesos de identificación, análisis y priorización de problemática, sobre la base de que la participación ciudadana es fundamental para el desarrollo de los municipios.

La actualización del diagnóstico municipal el área rural de Zacatecoluca surge como una necesidad urgente después de haber sido seriamente afectado por el terremoto el 13 de Enero y 13 de febrero de este año, pues nuevos planes, proyectos y obras habrán de realizarse para recuperar la vida municipal de forma integral.

Fundamental ha sido la participación activa de, la Mesa Ciudadana, y otras instancias para la obtención de la información y la discusión profunda de la problemática que enfrenta la población.

Detallamos en esta actualización los datos más relevantes sobre la situación del municipio, trabajando las áreas: económica, social, infraestructura y medio ambiente, complementando su contenido con otros aspectos que inciden en el desarrollo cotidiano de la vida municipal.

Agradecemos a la Mesa Ciudadana y promotores de proyección social de la Alcaldía Municipal su colaboración y participación, a los distintos sectores que respondieron al llamado del municipio y, muy especialmente, a los líderes y lideresas que participaron activamente de las jornadas realizadas.

Antecedentes

Iniciativa Social para la Democracia

Iniciativa Social para la Democracia surgió el 4 de Diciembre de 1992, en el marco de los Acuerdos de Paz, como un organismo no gubernamental, dedicado a la Educación Cívica y a la promoción de la participación ciudadana, a fin de contribuir en el cumplimiento de los mismos y trabajar por el empoderamiento de la Sociedad Civil, en el ámbito local y nacional, en la búsqueda de una democracia verdadera.

Compartimos la visión de que la participación política ciudadana no puede reducirse a elecciones, ni a la sola emisión del voto; la participación ciudadana debe tener posibilidad real de incidir en la vida pública de manera sistemática; en esa perspectiva hemos acompañado procesos participativos locales desde 1996 en no menos de 50 municipios, entre ellos Santiago de María, el impulso de articulaciones y/o concertaciones sociales amplias a nivel local, para el análisis y propuesta de la sociedad civil. Estos esfuerzos han permitido convertirse poco a poco en instrumentos de referencia ciudadana, a través de los cuales se ha evaluado el desempeño de funcionarios públicos, se ha alcanzado la articulación de Plataformas Ciudadanas Representativas¹; se han presentado, en importantes eventos municipales, tales plataformas a candidatos a Alcaldes de los diversos partidos políticos, quienes han firmado actas de compromiso; el seguimiento a estos procesos ha permitido acompañar acciones de planificación estratégica municipal, aperturar nuevos mecanismos de relación entre el poder y la ciudadanía. De estos esfuerzos han surgido Mesas Ciudadanas y Consejos de Desarrollo Municipal (CDM)²

Trabajamos en el Municipio de Zacatecoluca desde 1996, acompañando su proceso participativo con la conformación de una Mesa Ciudadana y posteriormente un Consejo de Desarrollo Municipal. Desde 1997 esta mesa ciudadana ha impulsado y desarrollado procesos de consulta ciudadanas para la evaluación de la gestión pública de los Concejos Municipales de 1994 – 1997, 1997 – 2000, y los procesos de trabajo sectorial para la formulación y presentación de su Plataforma Ciudadana en 1997 y el 2000. En el ámbito de este trabajo, tanto la mesa ciudadana como el Consejo de Desarrollo Municipal, han alcanzado un nivel inicial de autogestión, teniendo por el momento en proceso de aprobación, proyectos que benefician su legalización y fortalecimiento, así como proyectos que benefician directamente a comunidades y cantones.

La coordinación con el Concejo Municipal ha sido determinante para la elaboración de planes y acciones municipales encaminadas a realizar una gestión municipal transparente y participativa.

Hemos contribuido también al ejercicio de la contaloría ciudadana en las elecciones, 100 observadores ciudadanos de Zacatecoluca (miembros de la Mesa Ciudadana y grupos juveniles y estudiantiles) estuvieron presentes en los centros de votación en las elecciones de 1997, 1999 y 2000, incluyendo en esta última la instalación de un centro de información ciudadana al votante en la Catedral. La presencia de estos observadores electorales dio confianza a la población de que el proceso estaba siendo vigilado y que además contaban con personas que podían orientarla en la solución de los problemas que pudiera encontrar.

El nivel de involucramiento ante la emergencia fue visible ante el Concejo Municipal y otras instancias y organismos como la Iglesia Luterana, FUSAL, ISD, Consorcio de Ong's de Educación Cívica, Fundación Share, Provida, etc. con quienes coordinaron ayuda e hicieron entrega y fiscalización de lo recaudado. En este municipio el concepto de contraloría social ha sido desarrollado un poco más, llegando incluso a la conformación de un comité que es reconocido por el FISDL y el cual da su aprobación y visto bueno a los proyectos, de acuerdo al beneficio municipal.

El proceso que ahora se está finalizando es la elaboración de un diagnóstico participativo municipal, para lo cual se han desarrollado jornadas de consulta sectorial con la presencia de los representantes de cada sector. Este documento será entregado a la municipalidad como un aporte ciudadano al proceso de reconstrucción, el cual contempla también un proceso de dos meses para la elaboración de un plan municipal y concertado.

¹ Documento de demandas y propuestas de solución que resulta después de un proceso de identificación, análisis, discusión y priorización de problemas que afectan a la población del municipio, para que se les busque solución estableciendo claramente las responsabilidades y roles de las instituciones y organizaciones involucradas.. Doc. De Plataforma Ciudadana, ISD. 1997

² -/ Instancias municipales en las que participan la ciudadanía, representación de los Concejos Municipales, organismos no gubernamentales, y organismos gubernamentales presentes en el municipio. Constituyen instrumento para el desarrollo local

Mesa Ciudadana del Municipio de Zacatecoluca

La mesa ciudadana del municipio de Zacatecoluca es un mecanismo de concertación municipal que potencia la participación representativa de los diferentes sectores y especialmente de los tradicionalmente marginados; en la búsqueda del desarrollo integral, fundamentado en el ejercicio de la capacidad de análisis, toma de decisiones y de propuesta de la ciudadanía hacia las instancias de poder local y garantiza los derechos económicos, políticos y sociales de la sociedad civil.

Como objetivos fundamentales de trabajo se plantea:

1. Convertirse en promotora de la defensa y apropiamiento de los derechos económicos, políticos y sociales de la ciudadanía del municipio de Zacatecoluca.
2. Desarrollar su acción en aras de que el desempeño del poder formal sea contributivo al desarrollo humano integral, sin distinción de afiliación política, sexo, edad o religión.
3. Fortalecer y configurar la evaluación a funcionarios públicos, la capacidad de dar respuesta a la problemática y necesidades de la población, elaborando, proponiendo y dando seguimiento a medidas alternativas sobre la base de la participación ciudadana.

Para el cumplimiento de estos objetivos ha determinado las siguientes funciones:

- (a) Conocer, analizar y priorizar los problemas del municipio y sobre esa base elaborar propuestas ante el Concejo Municipal y otras instancias gubernamentales.
- (b) Desarrollar la contraloría social como un instrumento que permita la elaboración de propuestas que contribuyan a garantizar el bien común del municipio.
- (c) Garantizar que se hagan prácticos los derechos económicos, políticos y sociales de todos los/as ciudadanos/as del municipio.
- (d) Elaborar y gestionar proyectos en pro del desarrollo local y la descentralización.
- (e) Promover la formación de nuevos líderes a través de capacitaciones y el ejercicio de prácticas democráticas.
- (f) Concertar y llegar al consenso para convertir los intereses y demandas sectoriales en demandas de tipo municipal.
- (g) Darle seguimiento a las acciones, programas y proyectos a fin de garantizar que los intereses ciudadanos sean la base de la gestión municipal.

De ahí que su integración contempla la incorporación de jóvenes, mujeres, directivas comunales, cooperativas, asociaciones, iglesias, clubes de servicio, microempresarios y profesionales que tengan espíritu de servicio, compromiso con el municipio y sean representantes de los diferentes sectores territoriales de Zacatecoluca.

Su estructura plantea la existencia de una asamblea general, junta directiva y representantes de todos los sectores del municipio.

Han elaborado Plataformas Ciudadanas Municipales, evaluación de funcionarios públicos locales y legislativos, caracterizaciones del municipio, diagnósticos de necesidades para los presupuestos participativos de la municipalidad y finalizan ahora su participación en este diagnóstico municipal, insumo base para la elaboración de un futuro plan de reconstrucción y desarrollo municipal con visión participativa.

Objetivos

General

Contar con un documento, elaborado con el involucramiento directo de la población, que permita a las diferentes instancias que intervienen en el desarrollo del municipio, apoyarse para sustentar la elaboración de un plan de Reconstrucción y Desarrollo Municipal Participativo.

Específicos

1. Conocer sectorialmente la realidad del municipio de Zacatecoluca en sus aspectos cuantitativos y cualitativos, indagando sobre los nuevos retos que se presentan a raíz del terremoto del 13 de Enero y 13 de Febrero del 2001.
2. Presentar la información de manera que el análisis y priorización de problemas a resolver realizado por las comunidades puedan ser planteados a nivel de un Plan de Reconstrucción y Desarrollo local con participación ciudadana.
3. Desarrollar un proceso participativo, formativo y educativo de análisis y propuesta de solución a la problemática encontrada, involucrando a la población en la definición de la misma.

Metodología

Sustentamos la metodología en la participación proactiva de la ciudadanía a través de sus formas organizativas, mediante las cuales analizan su realidad, toman conciencia de su corresponsabilidad en el desarrollo local y son capaces de proponer alternativas y mecanismos a favor de ese desarrollo, buscando el fortalecimiento y cualificación de la sociedad civil para que adquiera facultades en la toma de decisiones de la vida pública del municipio.

Partimos de la realidad para buscar su transformación, desarrollando una labor organizativa y educativa garantizando en ella el carácter participativo desde su punto de partida y el carácter educativo en cada acción, que se vuelve en sí misma en un espacio de aprehensión de la realidad para luego transformarla. Es por esta razón, que la actualización de este diagnóstico es el principio de un proceso municipal que incluye a todos los sectores en la reconstrucción y desarrollo de Zacatecoluca.

La elaboración de esta actualización ha contado con el involucramiento de organismos sociales en todo su proceso como estrategia metodológica que conlleva al involucramiento de la mayor cantidad de sectores que se encuentran activos en el municipio. Esta estrategia ha permitido la obtención de información a través de diferentes métodos de investigación: investigación documental y jornadas participativas de consulta ciudadana sobre la problemática. Estos métodos fueron aplicados de la siguiente manera:

Investigación Documental

Se han tomado como base las Plataformas Ciudadanas Municipales de 1997 y el año 200, elaboradas por la mesa ciudadana en un esquema igualmente participativo. Así mismo, el manual de funcionamiento de la Mesa Ciudadana y del Consejo de Desarrollo Municipal.

Otro documento de investigación utilizado fue el informe narrativo del Consejo de Desarrollo Local sobre el desarrollo de jornadas sectoriales de priorización de problemática en el año 2000.

Importante fue la utilización del V Censo de Población y IV de Vivienda elaborado por el Ministerio de Economía y DIGESTYC en 1992 y el prontuario municipal de Zacatecoluca .

Jornadas de Consulta

Desarrolladas en los meses de mayo, todas con el área rural, participando en ellas representantes de todos los cantones y caseríos del municipio. El desarrollo de las mismas contó con el apoyo de una guía metodológica conjunta, a fin de garantizar buenos resultados.

Estas jornadas fueron metodológicamente desarrolladas por ISD, contando con el apoyo de la Mesa Ciudadana, quienes participaron de todas las actividades, involucrándose en todo tipo de tarea y sistematización.

Con estos métodos fue posible la elaboración de este documento, teniendo a su base los principios de inclusión, participación democrática, concertación y visión de desarrollo.

Cabe decir que la experiencia de trabajo municipal que ISD tiene en Zacatecoluca, ha permitido aplicar una metodología adecuada ya que el conocimiento del municipio permite identificar estrategias, pasos y otros detalles como facilidades de horarios y acceso a lugares, definiendo la realización de las actividades de acuerdo a la vida propia del municipio.

El Municipio de Zacatecoluca

Reseña Histórica

Zacatecoluca es una población precolombina fundada por tribus Nonualcas a mediados del Siglo XVIII. Obtuvo su título de villa en 1823 y el 11 de Mayo de 1844 le fue otorgado el título de generosa y leal ciudad de Santa Lucía de Zacatecoluca, mediante acuerdo aprobado por las cámaras legislativas de 1845.

Mediante Decreto Legislativo No. 243 publicado en el Diario Oficial Tomo 285 de fecha 1 de Noviembre de 1984 No. 205, se le segregaron los cantones de Cordoncillo, San Rafael Tasajera, El Zapote, San Antonio Los Blancos, El Llano, Las Anonas, El Escobal, San Sebastián, El Chingo, Guadalupe La Zorra y La Calzada. Con sus respectivos caseríos, para formar el municipio de San Luis La Herradura.

Ubicación Geográfica

Zacatecoluca se ubica en el departamento de La Paz, en la zona geográfica paracentral de la República, este departamento goza de un clima cálido en la llanura alival costera, el centro y valles septentrionales; templado en algunas cimas de la Cadena Costera.

Su flora, hacia el sur, está constituida por bosques manglosos húmedos y bosques perennifolios en las márgenes de los ríos sabanas semihúmedas hacia el Norte y el Occidente. Los tipos de suelos que predominan son; andosoles, litosoles, grumosoles, regosoles, aluviales y halomórficos. Los productos agrícolas más cultivados son el algodón, granos básicos, café, caña de azúcar, frutas cítricas, piñas, bananos, cocoteros, plantas hortenses, yuca, pastos, mangles y palmeras. Hay crianza de ganado vacuno, porcino, equino y caprino.

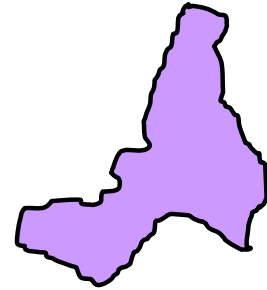
Sus principales industrias son las cerealistas algodonera, café fábrica de objetos de palma, productos lácteos, panela, implementos agrícolas, objetos de cuero, materiales de construcción, la pesca de manutención, la alfarería, la cestería, la avicultura, la apicultura, la explotación de mangle y la frutícola.

Dentro de este departamento existe Zacatecoluca, que tiene 321.30 Km 2 y se encuentra a una altitud de 220 metros sobre el nivel del mar, a una distancia de 40 km. de San Salvador. Se encuentra limitado por el municipio de San Juan Nonualco, San Luis La Herradura y el departamento de San Vicente.

División Político Administrativa

Zacatecoluca posee 42 cantones y 70 caseríos, 9 Barrios, 16 Colonias, 2 Residenciales y 5 Lotificaciones, según la caracterización realizada en 1998 por promotores de LSD:

Zacatecoluca



- 321.30 Km 2
- 57,804 habitantes
- 42 cantones
- 70 caseríos
- 9 barrios
- 16 colonias
- 2 residenciales
- 5 lotificaciones

Tabla No1
División Político Administrativa del Municipio de Zacatecoluca

<i>Cantón/Barrio</i>	<i>Caserío/Colonia</i>	<i>Cantón/Barrio</i>	<i>Caserío/Colonia</i>
Barrio El Centro Barrio El Calvario	Col. 27 de Septiembre Col. Santa Isabel Col. 27 de Marzo Residencial Chinchontepec	Cantón El Copinol Cantón El Carmen	El Copinol El Carmen El Garrapatero El Nilo Presa Amayo El Despoblado El Espino Abajo
Barrio Santa Lucía Barrio Candelaria	Col. La Fuerzeza	Cantón El Despoblado Cantón El Espino Abajo	El Espino Arriba
Barrio La Cruz	Lotificación Piedra Grande Abajo Col. Santa Marta	Cantón El Espino Arriba	El Espino Arriba
Barrio San José	Col. Las Margaritas Col. José Simeón Cañas Col. Los Almendros	Cantón El Maneadero	El Maneadero
Barrio Los Remedios Barrio El Carmen	Col. Siracusa Col. La Arboleda Lotificación San Martín Lotificación El Progreso Col. San Antonio Col. Nuevo Jerusalén Col. Anabella 1 Col. Anabella 2 Residencias San Carlos Lot. Santa Rosa Col. Santa Victoria Col. La Esperanza Lotificación Vista Hermosa	Cantón Tepechame Cantón El Socorro	Tepechame El Socorro El Papayo Col. Blanco Col. El Carmen
Barrio San Sebastián Cantón Amayo Cantón Animas Abajo	Animas Abajo El Resedo El palmo El Pajarito Las Limitas	Cantón Hato de los Reyes Cantón La isla Cantón La Isleta	Hato de los Reyes La Isla La Isleta
Cantón Animas Arriba	El Cajín de las Lomitas	Cantón La Joya	La Joya
Cantón Buena Vista Abajo	Buena Vista Abajo	Cantón La Lucha	La Lucha El Polvillo La Pedrera Apanta
Cantón Buena Vista Arriba	Buena Vista Arriba	Cantón Las Tablas	Las Tablas El Nilo El Garratero Presa Amayo La Hacienda La Reforma Liévano
Ctón Buena Vista Arrinconada Cantón El Amante	Buena Vista Arrinconada El Amate Agua Zarca la Pradera La Pradera	Cantón Liévano Cantón Los Platanares Cantón Penitente Abajo Cantón Penitente Arriba	Los Platanares Penitente Abajo Santa Irene Penitente Arriba Santa Rosa
Cantón El Callejón	El Callejón	Cantón Piedra Grande Abajo Cantón Piedra Grande Arriba Ctón San Francisco Los Reyes Cantón San Josesito Cantón San Lucas	Piedra Grande Abajo Piedra Grande Arriba San Francisco Los Reyes San Josesito San Lucas
Cantón Pineda Abajo Cantón Pineda Arriba Ctón San José de la Montaña	Pineda Abajo Pineda Arriba San José de la Montaña El Pimiento La Mora	Cantón San Rafael Cantón Tierra Blanca Cantón Ulapa Arriba	San Rafael Tierra Blanca Ulapa Arriba
Ctón San Marcos de La Cruz Cantón Santa Lucía Cantón Azacualpa	San Marcos de la Cruz Santa Lucía Azacualpa La Empalizada El Guayabo Los Marranitos Hacienda Vieja Ualapa Abajo	Cantón San Faustino	San Faustino

Fuente: Caracterización Municipal, ISD. 1998.

Esta división, para efectos de trabajo municipal, ha sido reagrupada en sectores, detallados en la siguiente tabla:

Tabla No. 2
División Sectorial del Municipio de Zacatecoluca

<i>Sector</i>	<i>Cantones</i>	<i>Sector</i>	<i>Cantones</i>
Volcán	Ulapa Arriba Ulapa Abajo Tepechame Penitente Arriba San Lucas Santa Lucía Piedra Grande Liévano San Rafael El Espino Arriba El Espino Abajo Pineda Arriba Pineda Abajo Copinol Piedra Grande Abajo La Joya El Callejón San Luis El Maniadero Amayo Buena Vista Abajo El Carmen Buena Vista Arriba	Los Reyes	El papayo San Faustino El Polvillo San Francisco Los Reyes Las Tablas El Despoblado Hato Los Reyes Animas Arriba Paredes
Nilos	Platanares Tierra Blanca Josesito Penitente	El Litoral	El Amate San Marcos de la Cruz Asacualpa El Pichiche San José de la Montaña
Urbano	Barrio El Centro Barrio El Calvario Barrio Santa Lucía Barrio Candelaria Barrio La Cruz Barrio San José Barrio Los Remedios Barrio El Carmen Barrio San Sebastián		

Fuente: Elaboración propia.

Aspectos Demográficos

El municipio de Zacatecoluca contaba en 1971, según el Censo Nacional, con 58,083 habitantes y para el V Censo de Población y IV de Vivienda de 1992, se encontraron 57,804 habitantes, teniendo un crecimiento absoluto de (-279) y una tasa de crecimiento negativa del 0.02%.

Este decrecimiento poblacional tiene a su base factores como la guerra civil de 12 años que afectó esta zona y la emigración hacia los Estados Unidos, incrementada por la situación económica familiar y las pocas alternativas de solución que a ella se encontraban.

La extensión del municipio es de 321.30 Kilómetros cuadrados, lo que nos da, hasta la fecha una densidad poblacional de 180 hab. x Km².

Partiendo de los datos del Censo de 1992 (57,804 habitantes), 31,424 son del área urbana, representando un 54.36% del total y 26,380 son del área rural, equivalente al 45.63%, es decir que prácticamente la mitad de la población del municipio habita en los cantones.

Así mismo, el porcentaje de población femenina asciende a un 51.26% y el porcentaje de población masculina a un 48.73%, siendo entonces la población de mujeres ligeramente mayor a la de hombres.

Gráfico No. 1
Porcentaje de Población Urbana y Rural
Municipio de Zacatecoluca

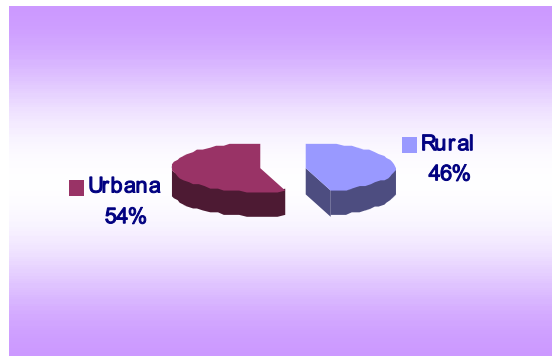
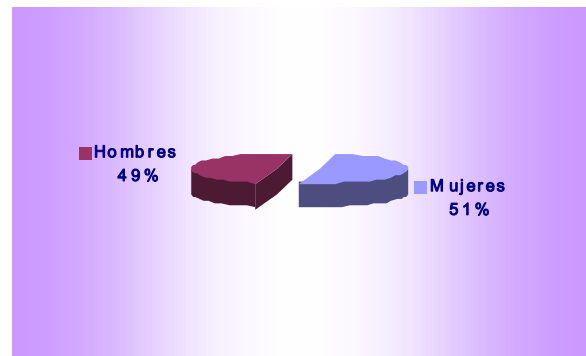


Gráfico No. 2
Población Femenina y Masculina
Municipio de Zacatecoluca



Fuente: Elaborado en base a V Censo de Población y IV de Vivienda. MINEC . DIGESTYC. 1992

Estructura de la Población por Grupos Etáreos.

En la tabla que presentamos a continuación podemos observar la composición de la población por grupos etáreos a nivel municipal. Para estos datos se ha tomado como base de información el V Censo de Población y IV de Vivienda realizado por el MINEC-DIGESTYC en 1992, y es importante tenerlos en cuenta para el planteamiento de futuros programas de atención a los diferentes sectores poblacionales.

Tabla No. 3
Población de Zacatecoluca por Grupos Etáreos

Grupo Etáreo	No. Población		Población por Zona		Cantidad según Sexo	
	Absoluta	%	Urbana	Rural	Femenino	Masculino
0-4	7,554	13.07	3,583	3,971	3,768	3,786
5-9	7,066	12.22	3,307	3,759	3,471	3,595
10-14	7,506	12.98	3,682	3,824	3,639	3,867
15-19	7,010	12.13	3,874	3,136	3,465	3,545
20-24	5,710	9.88	3,305	2,405	3,033	2,677
25-29	4,951	8.56	3,063	1,888	2,443	2,508
30-34	3,415	5.91	2,071	1,344	1,764	1,651
35-39	2,615	4.52	1,512	1,103	1,384	1,231
40-44	2,326	4.03	1,319	1,007	1,292	1,034
45-49	1,949	3.37	1,121	828	1,089	860
50-54	1,742	3.01	975	767	963	779
55-59	1,469	2.54	909	560	835	634
60-64	1,448	2.50	837	611	816	632
65-69	975	1.68	591	384	519	456
70-74	841	1.46	490	351	444	397
75-79	533	0.93	334	199	297	236
80-84	365	0.63	228	137	217	148
85-89	203	0.36	137	66	117	86
90-94	90	0.16	64	26	50	40
95 y más	36	0.06	22	14	29	7
TOTAL	57,804	100.00	31,424	26,380	29,635	28,169

Fuente: Elaboración en base a V Censo de Población y IV de Vivienda. MINEC – DIGESTYC. 1992

- La tabla anterior nos muestra que los niños menores de 4 años representan el 13.07% del total de población y no se encuentra en el municipio ningún tipo de programa educativo o atención específica a este sector poblacional
- El porcentaje de población menor de 25 años es del 60.28%, es decir, más de la mitad de población del municipio es joven y una de las demandas expresada por la población es la falta de programas de atención a ellos/as.
- Del total de población presentado, en un 34.40%, es decir, en 19,887 personas, recae la

responsabilidad de sostener económicamente al restante 65.50%, o sea a 37,917 personas.

- De esta PEA, 14,208 son hombres y 5,679 mujeres, 11,822 personas son del área urbana y 8,065 del área rural.

Esta población fue seriamente afectada por los terremotos del 13 de enero y 13 de febrero de este año, perdiendo vivienda, empleo, sembrados, etc. A continuación podemos observar la cantidad de población que sufrió de manera directa estos efectos:

Tabla No. 4
Población afectada por el Terremoto del 13 de Enero/2001

Sector	No. De Familias
Marranitos	543
Reyes	660
Nilos	815
Volcán	40
Sub – Urbano	2,126
Total	4,184

Fuente: Información recibida en centro de acopio ISD, por Alcaldía Municipal de Zacatecoluca. Enero 2001.

Tabla No. 5
Población afectada por el Terremoto del 13 de Febrero/2001

	Urbana	Rural	Total
Damnificados	3,130	6,040	9,170

Fuente: Elaboración en base a Diagnóstico de daños en vivienda y damnificados. COMURES. Febrero 2001.

Esta población ha sido beneficiada con donaciones de alimentos, materiales para solventar el problema de la intemperie y otras colaboraciones brindadas por el GOES, Ong's, Og's y Alcaldía Municipal.

Aspectos Físicos del Municipio

1. Aspectos Físicos Naturales

Suelos

Zacatecoluca está compuesto por suelos andosoles, litos, grumosoles, regosoles, aluviales y halomórficos. Su altitud es de 220 msnm.

Clima

El clima de este municipio es cálido en su zona costera y templado en el resto del municipio, aunque la zona norte (sector volcán) presenta un clima fresco.

Hidrografía

Sus principales recursos hidrológicos son los ríos Sapuyo, San Lucas, Blanco, El Amate, El Espino, apante, Amayo, acumunca, Chalagua, El Peche, El Puente, San Antonio, Uluapa, Icahnmichen, Cuyagua, El Aguacate, Comalapa o Viejo, Chichina, El Guayabo, El Carrizal, El Nilo. El Penitente, Liévano, La Cutuca, Rayagua, Suchilamaco o Chilamaco, El Callejón, Apanta, Nuevo, Los Amates, Chicuyo, La Joya y Los Micos.

Así mismo cuenta con las lagunas de: Contreras, El Palmo, La Chilyuda y El Astillero.

Vegetación

La principal flora de este municipio la constituyen: bosques manglosos húmedos, sabanos semihúmedas, cedros, ceibas, bálsamos, copinoles, sinchuite, volador, etc.

Topografía

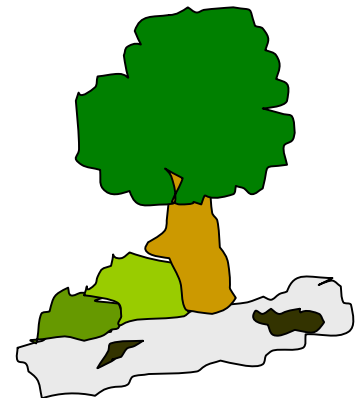
Zacatecoluca cuenta con estribaciones del volcán San Vicente y los cerros Las Víboras y Zacatecoluca, al norte de la ciudad se encuentra el cerro Marroquín, situado en el río Nuevo y la quebrada del Capulín.

Precipitación Pluvial

Se calcula entre 1,600 a 2,400 mm aproximadamente cada año.

2. Uso de los Suelos

El uso de los suelos para cultivos se calcula en un 40% del total del territorio del municipio, sin tener dato exacto del utilizado con fin habitacional y las zonas manglosas que son desaprovechadas por el momento, pues no se ha aplicado ningún mecanismo para su producción económica o uso habitacional.



Vivienda

Según el V Censo de población y IV de Vivienda, Zacatecoluca contaba hasta 1992 con 12,316 viviendas ocupadas, construidas en su mayoría de concreto o mixtas, bahareque y adobe. Esta cantidad de viviendas, según las plataformas ciudadanas de 1997 y 2000, no alcanzaba a cubrir la necesidad real de los habitantes, siendo una de las demandas planteadas en ambos documentos, sin contar con el desorden con que el crecimiento habitacional se ha venido dando.

La siguiente tabla nos muestra el tipo de vivienda y forma de tenencia de la misma hasta 1992, siendo estos los datos más actualizados del municipio:

Tabla No.6
Tenencia de la Vivienda y Tipo de la misma.
Zacatecoluca, antes de los terremotos.

Area/Tipo de Construcción	Casa Independiente	Apartamento	Pieza de casa	Pieza de Mesón	Rancho o Chozas	Casa Improvisada	Local no destinado para hab.	Otra	Total
URBANA									
Concreto o Mixto	3,677	120	254	448	-	-	1	-	4,500
Bahareque	475	-	39	103	-	-	-	-	617
Adobe	1,519	-	85	135	-	-	-	-	1,739
Madera	13	-	2	-	-	-	-	-	15
Lámina metálica	26	-	1	1	-	-	-	-	28
Paja o Palma	-	-	-	-	66	-	-	-	66
Desechos	-	-	-	-	-	12	-	-	12
Otro	1	-	-	-	-	-	-	-	1
RURAL									
Concreto o Mixto	1,048	6	19	7	-	-	2	-	1,082
Bahareque	558	-	7	4	-	-	-	-	569
Adobe	3,037	-	29	13	-	-	1	-	3,080
Madera	46	-	-	-	-	-	-	-	46
Lámina Metálica	52	-	1	8	-	-	-	1	62
Paja o Palma	-	-	-	-	452	-	-	-	452
Desechos	-	-	-	-	-	47	-	-	47
Otros	-	-	-	-	-	-	-	-	-
TOTAL	10,452	126	437	719	518	59	4	1	12,316

Fuente: Elaboración en base a V Censo de Población y IV de Vivienda. MINEC – DIGESTYC. 1992.

Según esta tabla, al menos el 10.40% de las viviendas eran alquiladas, 84.86% propias o dejadas al cuidado de familiares y 4.74% lugares no aptos para habitación.

Esta situación varió mucho a consecuencia de los terremotos del principio de año, según la Alcaldía Municipal de Zacatecoluca, los daños sufridos son los siguientes:

Tabla No. 7
Daños en Viviendas, Consolidado Terremotos del 13 de Enero y 13 de Febrero/2001

Municipio	Viviendas Dañadas Habitables			Viv. Dañadas no Habitables			Viviendas Destruídas			Total
	Urb.	Rural	Total	Urb.	Rural	Total	Urb.	Rural	Total	
Zacatecoluca	361	84	445	62	577	639	203	547	750	1,834

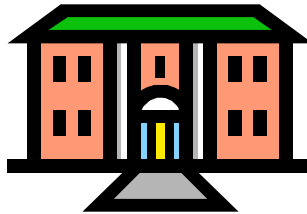
Fuente: Diagnóstico de daños en viviendas y damnificados por terremotos. COMURES. Febrero 2001.

Esto deja a 1,389 familias sin vivienda y 445 con la difícil situación de la reparación. Ante esta nueva realidad, diferentes organismos han establecido la ejecución de proyectos de vivienda en el municipio. Según datos de la Alcaldía Municipal: FUNDASAL, FUSAI, FONAVIPO, el Viceministerio de Vivienda, CIDP, MADRE CRIA, FUNDESA Y CARE están construyendo viviendas pero no se cuenta con información exacta de cuántas y dónde se realizan las construcciones.

Además de estos esfuerzos, la municipalidad se encuentra construyendo dos asentamientos que puedan solventar un poco el déficit de vivienda: uno en la zona del Volcán, llamado "Gracias a Dios", y

uno en la zona sur del centro de Zacatecoluca. Hasta el momento no han podido brindarnos datos exactos sobre el número de viviendas a construir en cada asentamiento.

Mientras tanto, la necesidad que los y las líderes han planteado en el área de vivienda en los cinco sectores consultados, asciende a no menos de 1,000 viviendas, sin tomar en cuenta a las familias que se encuentran en viviendas provisionales.



Servicios Básicos

Datos Generales antes de los Terremotos

Según los documentos de Plataforma Ciudadana Municipal elaboradas por la Mesa Ciudadana en 1997 y 2000, los servicios básicos en el municipio eran deficientes. Aún cuando la zona urbana gozaba de la mayoría de ellos, existían zonas del sector sub-urbano sin cobertura de agua y electrificación, con poca cobertura de letrización y sin servicio de recolección de basura.

En el área rural la mayor problemática se encontraba en la deficiencia del servicio de agua, falta de energía eléctrica en algunos cantones bastante poblados, ausencia de servicio telefónico y falta de transporte hacia los cantones y caseríos, el tratamiento inadecuado de la basura y sectores sin letrización.

Toda esta problemática afectaba social y económicamente a la población: insalubridad y contaminación, enfermedades gastrointestinales y respiratorias, problemas de transporte para los productos agrícolas destinados a la venta, inseguridad ciudadana, etc. Entre otros, eran los más sentidos.

Esta situación se ha agravado con los terremotos del 13 de enero y 13 de febrero, sus efectos han sido altamente significativos en el desarrollo organizativo, social y económico del municipio.

Aún cuando sigue contando con servicio de TELECOM, ANDA, Juzgados de paz, Cruz Roja, Hospitales y Escuelas, se ha vuelto muy difícil atender todas las necesidades, sobre todo al saber que todas son de carácter urgente.

A continuación presentamos algunos aspectos que para la población participantes de esta actualización, son de carácter especialmente importante:

Energía Eléctrica y Agua Potable

El servicio de energía eléctrica se encuentra predominantemente en el casco urbano y centros de los cantones, la red a instalar hacia los caseríos e incluso algunos cantones implica montos muy elevados en los proyectos, lo que vuelve difícil su ejecución. Poco a poco se ha avanzado con el tendido eléctrico, sin embargo, la siguiente tabla nos muestra la demanda de servicio que las comunidades participantes tienen.

El servicio de agua potables es brindado por ANDA, con instalaciones domiciliarias en el casco urbano y con cantareras en los cantones, otro tipo de abastecimiento lo hacen, siempre en el área rural, a través de pozos y almacenamiento de aguas lluvias, con la supervisión de ong's que trabajan en este tema.

Veamos la situación que las comunidades participantes plantean:



Tabla No. 8
Servicio de Energía Eléctrica y Agua Potable
Situación posterior al terremoto del 13 de Enero del 2001

<i>Sector/Cantón/Caserío</i>	<i>Energía Eléctrica</i>	<i>Agua Potable</i>
Volcán		
1. Ojo de Agua	• De 90 familias, 20 sin Energía.	• 74 pozos en buen estado
2. El Carmen	• Toda la comunidad con energía eléctrica	• 1 pozo, en mal estado
3. El Pozo	• De 61 familias, 45 sin energía	• 4 pozos
4. Techame	• No cuentan con energía eléctrica	• No cuentan con agua
5. El Maniadero	• De 58 familias, 8 sin energía	• No cuentan con agua
6. El Callejón	• No hay servicio en la comunidad	• 3 pozos, dañados por los terremotos
7. El Jovo	• De 30 familias, 10 sin energía	• No cuentan con agua
8. Ulapa	• 10 familias no cuentan con servicio	• No cuentan con agua
9. San Lucas	• De 80 familias, 8 sin energía	•
10. Col. Santa Marta 1	• De 60 familias, 34 sin energía	• 1 pozo para toda la comunidad
11. Piedra Grande Abajo		•
12. Pineda		• 2 pozos en mal estado
13. Piedra Grande Arriba	• De 66 familias, 30 sin energía	• 2 pozos en mal estado
14. El Espino Arriba 1	• De 94 familias, 5 sin energía	•
15. 27 de Marzo	• De 84 familias, 40 sin energía	• 1 pozo en buen estado
16. La Española	• De 38 familias, 12 sin energía	• 8 pozos en buen estado
17. Los Aparicios	•	• 8 pozos en buen estado
18. Los Cerros	• De 107 familias, 2 sin energía	• 13 pozos en buen estado
19. Cuesta Elena	• De 90 familias, 71 sin energía	• 20 en buen estado, 6 en mal estado
20. La Cruzadilla 2	• De 110 familias, 44 sin energía	• 11 en buen estado, 1 en mal estado
21. Zaldívar	• De 45 familias, 8 sin energía	• 1 pozo en mal estado
22. La Clínica	• De 172 familias, 104 sin energía	• 1 pozo en buen estado
23. San Rafael Los Lotes	• De 28 familias, 20 sin energía	• 1 pozo en buen estado
24. Liévano	• De 80 familias, 70 sin energía	• 1 pozo en buen estado
25. Las flores, línea férrea	• De 53 familias, 3 sin energía	• 2 pozos en buen estado, 1 en mal estado
26. Santa Juliana	•	•
27. Santa Marta 2	• De 18 familias, 5 sin energía	• 4 pozos en buen estado
28. Zomoza 2	• De 100 familias, 80 sin energía	• 20 pozos en mal estado
29. Buena Vista	• 10 familias sin energía eléctrica	• 1 pozo en buen estado
30. Los Domínguez	• De 96 familias, 12 sin energía	• 1 en buen estado, 5 en mal estado
31. Zomoza 1		
LOS NILOS		
1. El Recuerdo	• 77 familias sin energía	• No cuentan con agua potable
2. Platanares	• Nec. Alumbrado público y extensión domiciliar	•
3. La florida	• Nec. Alumbrado público	•
4. San José	• Nec. Alumbrado público	•
5. Santa Irene	• Ampliación de servicio domiciliar y alumbrado púb.	• No cuentan con agua potable
6. El Milagro	• Ampliación de servicio domiciliar	• Nec. Introducción de agua potable
7. La Tapada	• Nec. Alumbrado público y extensión domiciliar	• No cuentan con agua potable
8. Santa Rosa	• Nec. Alumbrado público	• No existe agua potable ni pozos
9. Escuintla	• Nec. Alumbrado público	• No existe agua potable ni pozos
10. El Papayo	•	• Solicitan mejoramiento del servicio de agua
11. Nuevo Oriente	• Ampliación energía eléctrica domiciliar	•
12. San José Las Flores	•	• Solicitan mejoramiento del servicio de agua
13. El Papayal	• Nec. Alumbrado público	• No cuentan con agua potable
MARRANITOS	• El sector plantea la necesidad de extensión del servicio de energía eléctrica domiciliar y alumbrado público	• Necesitan agua potable y recuperación de pozos existentes.
EL LITORAL	• Todo el sector solicita alumbrado público y ampliación de energía eléctrica domiciliar	• Necesitan introducción de agua potable.
LOS REYES		
1. Despoblado	• Nec. Ampliación del servicio hasta el centro	• Todos plantean introducción de agua potable.
2. Magdalena	• Nec. Ampliación del servicio	
3. Animas Arriba	•	
4. Jardines de la Paz	• Nec. Ampliación de energía eléctrica	
5. Las Brisas	•	
6. San Faustino	• Nec. Alumbrado público	
7. San Fco. Los Reyes	•	
8. Animas Abajo	•	
9. El Polvillo	• Nec. Un transformados de 50 Kw.	

Fuente: Jornadas de consulta, diagnóstico participativo. Mayo – Junio 2001.

Letrinización y Drenajes

Según el censo poblacional de 1992, en Zacatecoluca, de las 12,316 viviendas ocupadas, el 34.28% contaba con inodoro de lavar, 45.69% con

letrina y 19.12% no contaba con ningún tipo de servicio sanitario, la siguiente

Tabla No.9
Situación de Letrinización. Zacatecoluca

Servicio Sanitario	Area Urbana	Area Rural
Inodoro de lavar	3,975	260
Letrina	2,812	2,816
Otro tipo	32	66
No dispone	159	2,196
TOTAL	6,978	5,338

Fuente: Elaboración en base a V censo de Población y IV de Vivienda. MINEC – DIGESTYC.1992

Obviamente el área rural es la más afectada con la falta de letrinización, lo que ocasiona problemas de insalubridad y contaminación y como consecuencia, enfermedades a la población, sobre todo infantil.

El sistema de drenajes o desagües, según el Censo de 1992 cubría al 28.99% del total de las viviendas

con alcantarillado, al 5.30% con fosa séptica y el resto depositaba los desechos al suelo, quebradas o ríos y el 49.40% no disponía de ninguna forma de desagüe. Podemos observar estos datos en la siguiente tabla:

Tabla No 10
Situación de los Desagües en Zacatecoluca

Desagüe	Area Urbana	Area Rural
Alcantarillado	3,519	52
Fosa Séptica	456	208
Al suelo	582	978
Quebrada o Río	135	301
No dispone	2,286	3,799
TOTAL	6,978	5,338

Fuente: Elaborado en base a V Censo de Población y IV de Vivienda. MINEC – DIGESTYC.1992.

Igual que con la letrinización, el área rural es la más afectada con la falta de desagües, problema que agudiza la contaminación y las enfermedades gastrointestinales de la población.

Veamos ahora la situación actual de estos servicios, expresada por los y las líderes que participaron de las jornadas de consulta:

Tabla No. 11
Situación Actual de Letrinización en Zacatecoluca

Sector/Cantón/Caserío	Situación Planteada		
	Abonera	Fosa	No cuentan
• VOLCAN			
1. Ojo de Agua	•	• 40 fam.	• 50 fam.
2. El Carmen	•	• 75	• 20
3. El Pozo	•	• 21	• 40
4. Tepechame	•	•	• 70
5. El Maniadero	•	•	• 68
6. El Callejón	•	• pocas	• la mayoría
7. El jovo	• 10 fam.	• 10	• 20
8. Ulapa	• 20	• 40	• 25
9. San Lucas	•	• 25	• 70
10. Santa Marta 1	•	• 80	•
11. Piedra Grande Abajo	•	•	• 72
12. Pineda	•	•	• 145
13. Piedra Grande Arriba	•	•	• 45
14. Espino Arriba 1	• 6	• 56	• 11
15. 27 de Marzo	•	• 7	• 3
16. La Española	•	• 50	• 6
17. Los Aparicios	• 2	• 2	• 29
18. Los Cerros	•	• 33	• 12
19. Cuesta Elena	•	• 107	•
20. La Cruzadilla	•	• 65	• 26
21. Zaldívar	•	• 74	• 36
22. La Clínica	•	• 35	• 10
23. San Rafael Los Lotes	•	• 104	• 94
24. Santa Catalina	•	• 22	• 4
25. Las Flores, línea férrea	•	• 30	• 50
26. Santa Juliana	• 1	• 52	•
27. Santa Marta 2	•	• 20	• 6
28. Somoza 2	•	•	•
29. Buena	•	•	• 100
30. Vista Los domínguez	•	• 10	•
31. Somoza No1	•	• 85	• 5
• LOS NILOS			
1. Platanares	•	•	• 75 fam.
2. Santa Irene	•	•	• 73
3. Ecuintla	•	•	• todas
4. El Papayo	•	•	• todas
• MARRANITOS			
1. San Marcos La Cruz	• 65 fam.	•	• Reparación
2. El Milagro	•	•	• Todas
LOS REYES	• El sector plantea que necesitan letrinización en al menos 4 comunidades (más de 100 letrinas en el sector).		

Fuente: Jornadas de Consulta. Diagnóstico Participativo. Mayo – Junio 2001.

Existe entonces un buen número de familias del área rural que no cuentan con este servicio.

Vías de Acceso y Transporte

La principal vía de acceso a Zacatecoluca es por la Calle del Litoral, carreteras secundarias la comunican con Tecoluca y San Juan Nonualco. Las calles de la ciudad son pavimentadas en su mayoría, pero las vías de acceso a los cantones son de tierra y en general se encuentran en mal estado, volviéndose intransitables en la época de invierno, que ocasiona inundaciones, obligando a la población incluso abandonar su vivienda.



El transporte en el casco urbano es brindado por microbuses y los buses interdepartamentales de la ruta 133. Hacia los cantones la población se traslada en pick ups, microbuses y algunos buses, sin embargo, el período de tiempo entre cada transporte

dificulta el traslado no solo hacia los trabajos, sino también de las ventas hacia el mercado municipal.

Según las consultas realizadas, la situación es la siguiente:

Tabla No. 12
Vías de Acceso y Transporte

Sector	Vías de Acceso	Transporte
VOLCAN	<ul style="list-style-type: none"> Las vías de acceso que conducen a Zacatecoluca y San Vicente se encuentran en buen estado 11 comunidades necesitan reparación de caminos 	<ul style="list-style-type: none"> Acceso a través de microbuses y pick up que circulan cada 1 ½ hora. Al norte de este sector no existe ningún tipo de transporte por lo que la población debe usar buses interdepartamentales (ruta 92 y 177 que se dirige de Zacatecoluca a San Vicente).
LOS NILOS	<ul style="list-style-type: none"> Necesitan reparación y balastreado de la carretera interna 6 comunidades plantean necesidad de reparación de caminos 	<ul style="list-style-type: none"> Hay servicio de microbuses y buses urbanos de la ruta 92 y 133. La calle principal del sector es recorrida por pick up que circulan cada 1 ½ hora.
MARRANITOS	<ul style="list-style-type: none"> Necesitan reparación de caminos internos 	<ul style="list-style-type: none"> Llegan a este sector buses que circulan cada 4 horas.
EL LITORAL	<ul style="list-style-type: none"> 	<ul style="list-style-type: none"> Al lado poniente del sector el transporte lo brinda la ruta 302 que de San Salvador conduce a Usulután y al lado oriente se encuentran buses urbanos y la ruta 133 que de Zacatecoluca conduce a San Salvador. Este recorrido es cada 10 minutos.
LOS REYES	<ul style="list-style-type: none"> Necesitan construcción de calles al interior del sector y una que conduce a la zona agrícola 	<ul style="list-style-type: none"> El servicio es brindado por buses, pick up y microbuses cada 1 ½ hora.

Fuente: Jornadas de Consulta. Diagnóstico Participativo. Mayo – Junio 2001.

Uno de los principales problemas en este tema es que la mayoría de caminos en el área rural son de tierra y el acceso a las comunidades se vuelve difícil pues no existe mantenimiento adecuado ni construcción de canaletas que contribuyan a que el recorrido del agua lluvia no deteriore las calles.



Comunicaciones

El área urbana tiene acceso a los servicios telefónicos, en el área rural se carece de este servicio, lo cual, según la población, genera dificultades de comunicación no solo para sus labores cotidianas sino también para cualquier tipo de emergencia que se presenta. La demanda es, por el momento, la instalación de teléfonos públicos.

Recolección de Basura

Este servicio se brinda solamente en el sector urbano del municipio, a través de 5 camiones recolectores: 3 que trabajan bajo contrato municipal y 2 que son propiedad de la Alcaldía Municipal. Sus recorridos son los siguientes:

1. Zona Norponiente del casco urbano
2. Zona surponiente
3. Zona centro
4. Zon suroriente
5. Mercado y Barrio Santa Lucía.

ASPECTOS SOCIALES DEL MUNICIPIO

Esta sección la dedicamos a los temas de educación y salud, al final exponemos un resumen de la problemática general planteada por las y los líderes consultados, a fin de tener una visión global de la situación actual en estos aspectos.

Educación.

Existen en el municipio 16 centros educativos que prestan sus servicios desde parvularia hasta noveno grado; 7 instituciones de educación media (bachilleratos) y 2 de educación superior (Universidades). Complementan la oferta educativa dos bibliotecas nacionales, una biblioteca municipal y la



El nivel de analfabetismo alcanza a un 23.2% de la población en edad de estudiar. Entre las principales causas del analfabetismo encontramos los altos costos de matrícula y las largas distancias que deben ser recorridas por los educandos, afectando fundamentalmente a la población rural.

Tabla No. 13
Centros Educativos de Zacatecoluca

CENTRO EDUCATIVO	LUGAR	NIVEL
1. Colegio Espíritu Santo	Urbano	Parvularia-9no grado
2. Colegio Bautista	Urbano	Parvularia-9no grado
3. Esc. Parroquial Unificada San Francisco	Urbano	Parvularia-9no grado
4. Esc. Rural Mixta Ctón Penitente Arriba	Ctón Penitente Arriba	Parvularia-9no grado
5. Esc. Rural Mixta Ctón Penitente Abajo	Ctón Penitente Abajo	Parvularia-9no grado
6. Esc. Rural Mixta Unificada Ctón Espino Abajo	Ctón Espino	Parvularia-9no grado
7. Escuela Rural Mixta Colonia El Carmen	Abajo	Parvularia-9no grado
8. Esc. Urbana de Niñas Claudia Lars	El Carmen	Parvularia-9no grado
9. Esc. Urbana de Niñas Lucía de Villacorta	Urbano	Parvularia-9no grado
10. Esc. Urbana Mixta Catalino de J. Ortiz	Urbano	Parvularia-9no grado
11. Esc. Urbana Mixta José Simeon Cañas	Urbano	Parvularia-9no grado
12. Esc. Urbana Mixta Saúl Flores	Urbano	Parvularia-9no grado
13. Esc. Urbana Mixta San Agustín	Urbano	Parvularia-9no grado
14. Esc. Urbana Mixta 15 de Septiembre	Urbana	Parvularia-9no grado
15. Liceo Cristiano Rvdo Juan Bueno	Urbano	Parvularia-9no grado
16. Liceo Evangelico Anexo	Urbano	Parvularia-9no grado
17. Complejo Educativo Prof. Carlos Lobato	Urbano	Bachillerato
18. Externado John F. Kennedy	Urbano	Bachillerato
19. Instituto Nacional José Simeón Cañas	Urbano	Bachillerato
20. Instituto Tecnológico	Urbano	Bachillerato
21. Liceo Evangélico	Urbano	Bachillerato
22. Liceo Viroleño de Comercio	Urbano	Bachillerato
23. Complejo Técnico	Urbano	Bachillerato
24. Universidad Modular Abierta	Urbano	Bachillerato
25. Universidad Andrés Bello	Urbano	Bachillerato

FUENTE: ISD. Caracterización del Municipio de Zacatecoluca. 1997

La cobertura de población estudiantil de los centros educativos es de los 6 años en adelante; de ahí, que exista la necesidad y demanda planteada en torno a la construcción de Centros de Desarrollo Infantil CDI, que permita brindar la atención a la población menor de 6 años, garantizando el cuidado y el desarrollo formativo; facilitando de esa manera oportunidades laborales para las madres que requieren la prestación de este tipo de servicios.

Como producto de las jornadas de consulta, se conoció de otras escuelas que funcionan en el sector Volcán, algunas de ellas con programas especiales del Ministerio de Educación, estas son:

Tabla No. 14
Centros Educativos Sector Volcán

<i>CENTRO EDUCATIVO</i>	<i>PROGRAMA</i>	<i>NIVEL</i>
1. Centro Educativo 16 de Agosto	No se conoce	1ro a 6to grado
2. Esc. Mixta Ctón Tepechame	Escuela Saludable	1ro a 3er grado
3. Esc. San Luis El Maniadero		1ro a 4to grado
4. Escuela El Callejón		1ro a 2do grado
5. Centro Escolar Piedra Grande Abajo		1ro a 3er grado
6. Centro Escolar San Lucas	EDUCO	1ro a 3er grado
7. Centro Escolar Ctón El Copinol	EDUCO	1ro a 9no grado y Bachillerato a Distancia
8. Esc. Rural Mixta San Rafael Los Loles		1ro a 6to grado
9. Escuela Cantón Buena Vista		1ro a 5to grado

Fuente: Jornadas de Consulta. Diagnóstico Participativo. Mayo – Junio 2001

Las deficiencias y necesidades del sector educativo, la población la identifica de la siguiente manera:

Tabla No. 15.
Problemática Educativa

SECTOR	PROBLEMÁTICA PLANTEADA
1. EL VOLCAN	✓ 17 comunidades sin escuelas
	✓ Escuelas existentes en mal estado
2. LOS NILOS	✓ Necesidades de programas de formación vocacional
	✓ Se requieren escuelas para ampliar cobertura
	✓ Necesidad de Centros de Desarrollo Infantil CDI
3. MARRANITOS	✓ Se necesita reparar las escuelas
4. LOS REYES	✓ Se necesita construcción de CDI
	✓ Se necesitan programas de formación vocacional para jóvenes y mujeres
	✓ Se requiere reparación de escuelas

FUENTE: Jornadas de consultas. Diagnóstico Participativo, mayo, 2001.

Las escuelas que requieren ser reparadas, sufrieron daños a causa del terremoto. Otros centros educativos requieren ser ampliado para cubrir la demanda existente.

Un elemento importante identificado en el sector de educación es la pérdida de valores e identidad cultural, así como el poco apoyo para el desarrollo cultural. Según con la opinión expresada de los participantes a los talleres, el

área cultural debería ser atendido a través de programas específicos para jóvenes.

Salud.

El municipio de Zacatecoluca, cuenta con el Hospital General "Santa Teresa", con una Unidad de Salud y 4 clínicas comunales, ubicadas en:

a) Sector los Nilos, en el Cantón La Tapada y Cantón Escuintla. Ambas unidades de salud carecen de los implementos necesarios para su funcionamiento. La unidad de salud del Cantón

La Tapada, presta sus servicios por dos días a la semana y la del Cantón Escuintla se encuentra cerrada.

b) Sector Los Marranitos, fue construida con la cooperación del Gobierno Luxemburgués, pero en la actualidad no cuenta con medicina, ni mobiliario. Desde su construcción hasta la fecha,

esta Unidad no ha brindado ningún servicio, ya que nunca entró en funcionamiento.

- c) Sector Los Reyes, fue construida con recursos gestionados por PROVIDA, organismo no gubernamental en el área de salud. Esta unidad funciona 2 veces por semana

Tal como observamos en el área de servicios básico, el sector rural enfrenta problemas de contaminación y condiciones de insalubridad, dado a la carencia de letrinas y del tratamiento adecuado de la basura, por lo que las enfermedades más comunes son las gastrointestinales y respiratorias.

El poco tratamiento de aguas estancadas, facilita el desarrollo de plagas de zancudos, provocando en consecuencia enfermedades como el dengue. La población de las comunidades rurales, se han organizado a efecto de implementar campañas de limpieza y fumigación, para lo cual han impulsado gestiones a diferentes entidades privadas y nacionales para obtener los insumos y materiales que protejan a las familias, entre ellos mosquiteros.

Algunos elementos que en torno a la problemática y estado actual del área de salud, las encontramos en el resumen de opiniones expresadas en las jornadas de consultas de diagnóstico.

Tabla No. 16
Situación de Salud en el Municipio

SECTOR	PROBLEMÁTICA PLANTEADA
1. VOLCAN	<ul style="list-style-type: none"> ✓ En este sector la población debe acudir al Hospital Santa Teresa o al Centro de Salud Carlos Alberto Galeano, las visitas de los promotores de salud se dan cada 15 días o al mes en algunas comunidades. Otras señalan que dichas visitas se realizan cada dos ó seis meses. ✓ La existencia de botiquines comunales es limitada y solo existen dos unidades de salud para todo el sector,
2. LOS NILOS	<ul style="list-style-type: none"> ✓ Existen dos unidades de salud que no reúne los requisitos necesarios, por lo que su funcionamiento es deficiente. Una de las dos unidades se encuentra cerrada. ✓ El sector considera necesario que debe construirse dispensarios médicos que permitan el acercamiento del servicio de salud a la población.
3. LOS MARRANITOS	<ul style="list-style-type: none"> ✓ Existe la infraestructura de una unidad de salud que nunca entro en funcionamiento. ✓ Las enfermedades comunes se están proliferando y se carece de una adecuada atención médica para la población.
4. EL LITORAL	<ul style="list-style-type: none"> ✓ Carecen de centros de salud, por lo que se demanda asistencia médica y de medicamentos.
5. LOS REYES	<ul style="list-style-type: none"> ✓ Existe una clínica comunal construida con el apoyo de PROVIDA, que presta servicio médico dos veces a la semana. La cobertura poblacional de esta clínica es limitada por lo que urge construir otras unidades de salud en el sector.

FUENTE: Jornadas de consultas. Diagnóstico Participativo. Mayo, 2001.

En el área social, es importante hacer mención de otros problemas identificados por los líderes y que fueron recogidos en las plataformas ciudadanas elaboradas en 1997 y 2000. Entre estos encontramos problemas de delincuencia y maras organizadas, asimismo se identifican problemas de secuestros.

Para enfrentar tales problemas se propone la implementación de planes de seguridad municipal concertados con instituciones y la población. Esta problemática aún esta latente; en la siguiente tabla sistematizamos lo que los líderes expresaron en la jornadas de consulta:

Tabla No. 17
Situación social del área rural

SECTOR	PROBLEMÁTICA PLANTEADA
1. VOLCAN	✓ Necesidad de espacios y programas de recreación
2. LOS NILOS	✓ Mayor atención médica
	✓ Inseguridad ciudadana
3. LOS MARRANITOS	✓ Falta de centros de reuniones comunales
	✓ Violencia intrafamiliar
	✓ Delincuencia
	✓ Falta de centros recreativos
	✓ Falta de centros recreativos
4. EL LITORAL	✓ Inseguridad ciudadana
	✓ Inseguridad ciudadana
5. LOS REYES	✓ Falta de centros para reuniones comunales
	✓ Falta de capacitación para mujeres
	✓ Necesidad de un refugio
	✓ Delincuencia

FUENTE: Jornadas de consultas. Diagnóstico Participativo. Mayo 2001.

ASPECTOS ECONOMICOS DEL MUNICIPIO

La población económicamente activa del municipio, en términos absolutos es de 19,887 personas, de éstas 14,208 son hombres y 5,679 son mujeres; 11,822 pertenecen al área urbana y 8,065 corresponden al área rural; todo de acuerdo con el V Censo de Población y Vivienda de 1992. Sin embargo la población ocupada es de 18,919, es decir el 32.73% de la población total es responsable del mantenimiento de los núcleos familiares.

La zona norte del sector Volcán cuenta con algunas cooperativas lo cual representa una oportunidad para el desarrollo local, en tanto que la alcaldía Municipal pueda coordinar acciones conjuntas para resolver problemas de carácter económico y de cooperación tecnológica. Esta zona se caracteriza por ser de alta producción cafetalera, con tierras fértiles propias para la producción frutícola, sin embargo la tierra no es debidamente explotada, ya que no se utilizan técnicas que mejoren la productividad, particularmente se carece de técnicas que permitan desarrollar la agroindustria.

De los otros sectores del municipio, no se pudo obtener la información específica. En términos generales, los cultivos mas comunes son los granos básicos: maíz, frijol, maicillo, arroz; legumbres: pipian, pepino, productos agroindustriales: café y

caña de azúcar; producción frutícola: aguacate y otros. Por otra parte se desarrolla a nivel familiar la crianza de ganado, cerdos pollos y patos.

Por información de los pobladores, se reconoce que existe un alto grado de desempleo en todos los sectores, poco apoyo al desarrollo de la agricultura y la comercialización. El comercio informal carece de apoyo y su crecimiento ha sido desordenado, provocando problemas en el centro del municipio.

Las actividades industriales son limitadas. En el municipio podemos encontrar talleres de estructuras metálicas, una fabrica de metalurgia, talleres de impresión gráfica, fábrica de ladrillos, de colchones y 2 beneficios de café.

El sector formal del comercio ha evidenciado un crecimiento importante: supermercados, farmacias, zapaterías, funerarias, papelerías, sorbeterías, agroservicios, gasolineras. Junto al mercado y las tiendas constituyen la diversidad de la actividad comercial.

Un aspecto importante de la economía, lo constituyen los centros turísticos: Ichanmichen, el más conocido, Las Playas Los Blancos y San Marcelino; los esteros Jaltepeque y la Madre Vieja.

En las jornadas de consulta, se pudo obtener la problemática que la población identificar en el sector económico del municipio:

Tabla No. 18
Situación Problemática Económica del Area Rural

<i>SECTOR</i>	<i>PROBLEMÁTICA PLANTAEADA</i>
<i>1. VOLCAN</i>	✓ Falta de apoyo a la agricultura y fruticultura
	✓ Desempleo
<i>2. LOS NILOS</i>	✓ Desempleo
	✓ Poco acceso a créditos
	✓ Poca preparación técnica y vocacional
	✓ Implementos agrícolas a costos elevados
	✓ Poco apoyo a la ganadería
	✓ Poco apoyo a programas económicos de mujeres
	✓ Falta de bancos comunales.
<i>3. LOS MARRANITOS</i>	✓ Falta de apoyo a la agricultura
	✓ Falta de fuentes de empleo
	✓ Alto costo de la canasta básica
	✓ Poco acceso a créditos
	✓ Mala comercialización de los productos agrícolas
	✓ La producción agrícola ha decaído
<i>4. EL LITORAL</i>	✓ No hay créditos blandos para el impulso de microempresas
	✓ Falta fuentes de empleo
	✓ Poco desarrollo para siembras mixtas
<i>5. LOS REYES</i>	✓ Poco acceso a créditos para la agricultura
	✓ Altos costos de insumos agrícolas
	✓ Falta de apoyo para granjas de pollo administrados por mujeres
	✓ Falta de empleo
	✓ Poco impulso de granjas caseras
	✓ No hay empleo para jóvenes

FUENTE: Jornadas de consultas. Diagnóstico Participativo. Mayo, 2001.

ASPECTOS MEDIOAMBIENTALES DEL MUNICIPIO

Desde 1997 se viene abordando en diferentes espacios la temática del medio ambiente en el municipio. En las plataformas ciudadanas de

1997 y 2000 se identificaron como problemas la contaminación generalizada, la destrucción de la flora y fauna y la tala en las zonas de manglares.

Existen diferentes instituciones trabajando en este tema y aunque han realizado esfuerzos importantes, persiste una difícil situación que los y las líderes reconocen y que sistematizamos en la siguiente tabla:

Tabla No. 19
Situación Problemática del Medio Ambiente.

SECTOR	PROBLEMÁTICA PLANTAEADA
1. VOLCAN	<ul style="list-style-type: none"> ✓ Deforestación ✓ Ríos secos y contaminación de otros ✓ Mal tratamiento de la basura ✓ Existe amenazas de derrumbes por lo que la zona es considerada de alto riesgo ✓ Escasez de agua ✓ Exterminio de animales ✓ Falta de zonas verdes ✓ Contaminación a consecuencia del uso de hervicidas ✓ Aguas negras
2. LOS NILOS	<ul style="list-style-type: none"> ✓ Ríos contaminados con aguas negras
3. LOS MARRANITOS	<ul style="list-style-type: none"> ✓ Deforestación ✓ Contaminación por quema de basura
4. EL LITORAL	<ul style="list-style-type: none"> ✓ Contaminación por basureros ✓ Contaminación por carecer de letrinas
5. LOS REYES	<ul style="list-style-type: none"> ✓ Contaminación de ríos ✓ Deforestación ✓ Contaminación de ríos ✓ Cunetas obstruidas ✓ Riegos tóxicos ✓ Contaminación por basura

FUENTE: Jornadas de consultas. Diagnóstico Participativo. Mayo, 2001.

ASPECTOS DE INFRAESTRUCTURA DEL MUNICIPIO

Los terremotos del 13 de enero y 13 de febrero del 2001, causaron serios daños a la infraestructura municipal, particularmente al área de vivienda (tal como lo vemos en la tabla 7). La infraestructura comercial del municipio de Zacatecoluca sufrió daños de consideración: el rastro municipal fue destruido, daños en el mercado central; la infraestructura pública como el edificio de la Alcaldía Municipal fue dañada. De la misma manera fue afectada la infraestructura comunitaria. Incrementándose de esta manera las necesidades y la demanda de inversión pública y privada.

Los fenómenos naturales, especialmente los relacionados con la época invernal, afectan cada año a los habitantes de los cantones del municipio; así, las inundaciones además de obligar a evacuar la zona y dejar sus viviendas abandonadas, pierden importantes áreas cultivadas, dañando mucho más las deterioradas economías familiares. Es importante el reconocimiento de la población en torno a buscar medidas para enfrentar dicha situación; sin embargo, las bordas construidas hasta la fecha no han logrado proteger a las familias y sus

cultivos de los peligros que ocasionan los desbordamientos del Río Lempa.

FUNDESA, organismo no gubernamental, aplicando metodología participativa, ha contribuido a elaborar un mapa de riesgos del municipio; identificando las zonas de mayor peligro caracterizada por niveles de riesgo, teniendo como referencia las zonas mas afectadas por los terremotos y por las inundaciones.

Los líderes y lideresas plantean como necesidades en el área de infraestructura las siguientes.

Tabla No. 20
Necesidades en el Area de Infraestructura.

SECTOR	Bordas	Casa Comunal	Puentes	Reparación caminos	Refugios	Cunetas	Viviendas	Clínicas	Iglesia	Centro recreación	Escuela	Muros
1. VOLCAN				X								
2. LOS NILOS	X	X	X	X		X	X	X		X	X	X
3. MARRANITOS	X	X	X	X	X	X	X	X	X		X	X
4. EL LITORAL		X	X	X		X	X					
5. LOS REYES		X		X			X	X	X		X	

FUENTE: Jornadas de consultas. Diagnóstico Participativo. Mayo, 2001.

Las siguientes tablas muestran las necesidades de infraestructura por caserío, de acuerdo con la información recolectada en la consulta.

Tabla No. 21
Principales Necesidades de Infraestructura en el Sector Volcán.

Cantón/Caserío	Caminos	Viviendas
Santa Lucía		28 familias no han recibido beneficio
Caserío El Pozo	Dos caminos de un Km cada uno necesitan reparación	11 familias no han recibido beneficio
Tepechame	Los seis caminos internos (1 y medio Km) necesitan ser reparados	
El Maniadero	Los dos caminos principales (2 Km) necesitan reparación	Todos las familias están habitando viviendas provisionales
El Callejón	Dos caminos (1 Km) necesita reparación	
Lotificación El Jobo	Tres caminos internos (2 Km) necesitan ser reparados	
Ulapa	5 caminos necesitan reparación	
San Lucas	2 caminos (3 y medio Km) necesitan reparación	25 familias sin vivienda
Santa Marta 1	2 caminos requieren ser reparados	52 familias sin vivienda
Piedra Grande Abajo	1 camino requiere reparación	18 familias sin vivienda
Pineda	3 caminos necesitan ser reparados	
Piedra Grande Arriba	2 caminos requieren reparación	15 familias sin vivienda
Espino Arriba 1	1 camino en mal estado	20 familias sin vivienda
La Española	4 caminos fangosos	
Crío Los Aparicios	3 caminos en mal estado	
Crío Los Cerros	1 camino en mal estado	
Crío Cuesta Elena	1 camino en mal estado	17 familias sin vivienda
Crío La Cruzadilla	2 caminos en mal estado	
Crío La Clínica	1 camino en mal estado	17 familias sin vivienda
Sn Rafael Los Lotes	12 caminos en mal estado	84 familias sin vivienda
Lievano	2 caminos en mal estado	4 familias sin vivienda
Las Flores Línea Férrea	3 caminos en mal estado	10 familias sin vivienda
Crío Sta Juliana	Calle principal intransitable	15 familias sin vivienda
Col. Sta Marta No. 2	1 camino en mal estado	2 familias sin vivienda
Col. Somoza No. 2	1 camino en mal estado	6 familias sin vivienda
Buena Vista	4 caminos en mal estado	
Los Domínguez	1 camino en mal estado	3 familias sin vivienda
Col. Somoza No. 1	1 camino en mal estado	48 familias sin vivienda
Zaldivar		15 familias sin vivienda

FUENTE: Jornadas de consultas. Diagnóstico Participativo. Mayo, 2001.

Tabla No. 22
Principales Necesidades de Infraestructura en el Sector Los Nilos.

Comunidad	Necesidades
El Recuerdo	<ul style="list-style-type: none"> ✓ Una ermita ✓ Un parque recreativo ✓ Reparación y balastreado de carretera interna (1 Km) ✓ 74 viviendas dignas.
Platanares	<ul style="list-style-type: none"> ✓ 60 viviendas dignas ✓ Reparación de 3 Km de calle ✓ Reparación de ermita ✓ Construcción de una casa comunal
La Florida y San josesito	<ul style="list-style-type: none"> ✓ Construcción de puente sobre río ✓ 10 viviendas dignas ✓ Construcción de Kinder ✓ Construcción de una iglesia evangélica ✓ Construcción de una casa comunal
Santa Irene	<ul style="list-style-type: none"> ✓ 68 viviendas dignas ✓ Construcción de puente sobre Río Sapullo (16 mts de largo y 1 mt de ancho) ✓ Borda en el Río Sapullo (900 mts) ✓ Reparación de 4 Km de calles internas ✓ Construcción de casa comunal
El Milagro (Nilos)	<ul style="list-style-type: none"> ✓ Construcción de puente sobre Río Euyagua (8 mts de largo y 4 mts de ancho) ✓ Construcción de casa comunal ✓ Construcción de Escuela 4 aulas.
La Tapada	<ul style="list-style-type: none"> ✓ Construcción de casa comunal ✓ Construcción de viviendas dignas ✓ Construcción de canaletas en la carretera
Com. Sta Rosa	<ul style="list-style-type: none"> ✓ 70 viviendas dignas ✓ Balastreado y reparación de calle interna ✓ Construcción de casa comunal ✓ Construcción de una Escuela
Escuintla (casco)	<ul style="list-style-type: none"> ✓ Viviendas dignas ✓ Reparación de 3 Km de calle ✓ Construcción de un puente (30 mts de largo x 6 mts de ancho)
El papapyo	<ul style="list-style-type: none"> ✓ 116 viviendas dignas ✓ un muro de contención de 100 mts sobre Río Sapullo
Nuevo Oriente	<ul style="list-style-type: none"> ✓ Construcción de 300 mts de canaleta ✓ Construcción de borda de 800 mts sobre Río Sapullo.
San José Las Flores	<ul style="list-style-type: none"> ✓ Construcción de una clínica ✓ Construcción de casa comunal ✓ Construcción de un puente de 75 mts de largo por 8 mts de ancho
El Papayal	<ul style="list-style-type: none"> ✓ Construcción de un puente sobre el Río Chalagua (16 mts de largo por 5 mts de ancho) ✓ Construcción de casa comunal ✓ Ampliación de la ermita.

FUENTE: Jornadas de consultas. Diagnóstico Participativo. Mayo, 2001.

Tabla No. 23
Principales Necesidades de Infraestructura en el Sector Marranitos.

Comunidad	Necesidades
Marranitos	<ul style="list-style-type: none"> ✓ Reparación de calles internas ✓ Construcción de casa comunal ✓ Reparación de viviendas dañadas ✓ Construcción de una iglesia ✓ Reparación de bordas y drenajes (9 Km) ✓ Construcción de un puente entre Marranitos y la Com. El Coco
San Marcos de La Cruz	<ul style="list-style-type: none"> ✓ Construcción de una Unidad de Salud ✓ Reparación de 49 casas dañadas ✓ Reparación de Escuela ✓ Reparación de 6 cuadras de borda ✓ Construcción de una casa comunal
El Milagro	<ul style="list-style-type: none"> ✓ Bordas de río y drenajes (12 Km y 5 km) ✓ Reparación de calles ✓ Construcción de casa comunal ✓ Construcción de iglesia ✓ Reparación de 2 Km de drenajes ✓ Construcción de 1 albergue ✓ Construcción de viviendas dignas.

FUENTE: Jornadas de consultas. Diagnóstico Participativo. Mayo, 2001.

Tabla No. 24
Principales Necesidades de Infraestructura en el Sector El Litoral.

Comunidad	Necesidades
El Litoral	<ul style="list-style-type: none"> ✓ Cunetas para aguas lluvias ✓ Calle secundaria (50 mts de construcción más 60 mts de ampliación) ✓ Reparación de calles y pasajes ✓ Construcción de un puente sobre Río Sapullo (20 mts de largo y 6 mts de ancho) ✓ Construcción de viviendas dignas ✓ Construcción de casa comunal.

FUENTE: Jornadas de consultas. Diagnóstico Participativo. Mayo, 2001.

ASPECTOS DE ORGANIZACION DEL MUNICIPIO

El municipio presenta un alto nivel organizativo, tanto para su desarrollo local como para actividades humanitarias y deportivas. Este nivel organizativo ha sido posible al esfuerzo e iniciativas impulsadas por diversas instituciones que promueven la incorporación de la ciudadanía, jóvenes y adultos a través de una variedad de actividades: deportivas, de participación ciudadana, medioambientales, de promoción cooperativa, de producción, entre otras. Estas entidades principalmente son de carácter no gubernamental, asociaciones de servicio e iglesias.

La organización en el municipio es de carácter territorial y sectorial, existiendo espacios organizativos de primer y segundo grado; a nivel territorial encontramos las asociaciones comunales, la organización por sector territorial; asimismo, encontramos cooperativas y federaciones de cooperativas.

Organización social.

a) Mesa Ciudadana.

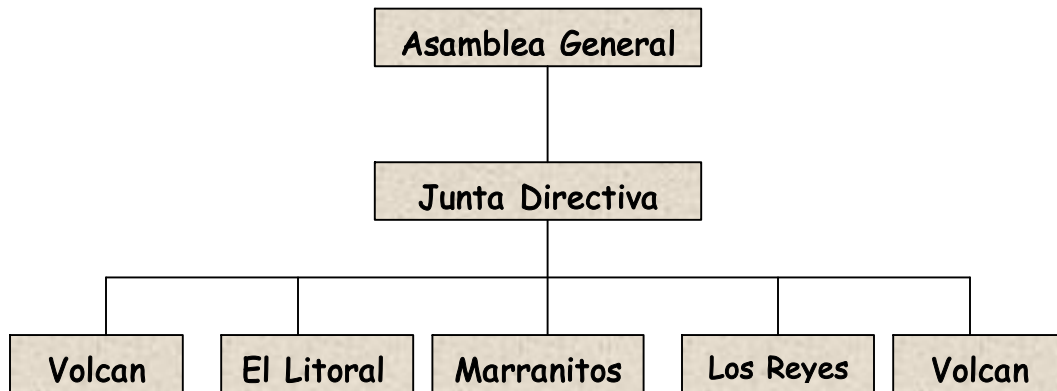
Surge en 1997 como resultado de un proceso organizativo impulsado por Iniciativa Social para la Democracia. Esta organización se define como un mecanismo de concertación municipal que busca generar interlocución ante entidades municipales y del Estado, mediante la participación representativa de los diferentes sectores, especialmente de los tradicionalmente marginados; pretendiendo buscar el desarrollo integral, fundamentalmente a través del ejercicio de la capacidad de análisis, incidir en la toma de decisiones y de elaboración de propuestas de la ciudadanía ante las entidades de poder local y garantizar los derechos económicos y políticos de la sociedad civil.

Esta integrada por representantes de cinco sectores territoriales del área rural: Los reyes, Marranitos, El Litoral, los Nilos y Volcán; además de algunos líderes

y lideresas del centro urbano. Hombres, mujeres y jóvenes con sensibilidad social y que además gozan del respaldo y por tanto son representativos de sus respectivos sectores.

La Mesa Ciudadana ha contribuido con el proceso de actualización diagnóstica. Han coordinado a partir del apoyo metodológico de la ISD, la elaboración de dos plataformas ciudadanas (1997 y 2000), han realizado dos evaluaciones del desempeño de los funcionarios municipales (1996 y 1999), una evaluación a funcionarios legislativos (1996) y se integraron a los esfuerzos de coordinar ayuda a los sectores damnificados por los terremotos, teniendo una activa participación durante la emergencia.

Mantienen una relación más o menos directa y sostenida con la municipalidad, quien los reconoce como organismos de la sociedad civil que contribuye con el desarrollo local. Su estructura es la siguiente:



b) Consejo de Desarrollo Municipal

Surgió en 1998 como una etapa posterior del proceso organizativo de la Mesa Ciudadana. Celebró su asamblea de constitución en 1999; se define como espacio de concertación entre los sectores, organismos locales, organismos gubernamentales y no gubernamentales y la Alcaldía Municipal, en aras de construir, articular e implementar un Plan de

Desarrollo Local, fortaleciendo la participación de la sociedad civil con el fin de mejorar las condiciones de vida de la población

Contempla al interior de su estructura a la Mesa Ciudadana, Mesa de Género, Gestión, Junta Directiva, Asamblea General y representaciones sectoriales.

Tabla No. 25
Organismos Presentes en el Municipio

<i>Organismo</i>	<i>Tipo de organización</i>	<i>Trabajo que desarrolla</i>
Municipalidad	gubernamental	Prestación de servicios públicos municipales, organización comunitaria y proyecto de obra física.
Iglesia Católica	Religiosa, no gubernamental	Además de la labor estrictamente religiosa, organiza pastorales juveniles, pastorales sociales, a través de las cuales prestan servicios y cooperación comunitaria.
Acción Contra el Hambre	No gubernamental, internacional	Programas de introducción de agua potable a través de la perforación de pozos.
CIDEP	No gubernamental	Educación, salud y vivienda. Cuenta con una oficina en el centro del municipio en la que además funciona un centro de computación
CARE	No gubernamental internacional	Construcción de vivienda temporal y permanente, almacenamiento de agua y construcción de letrinas aboneras
CHF	No gubernamental internacional	Trabaja con comunidades rurales en la construcción de escuelas, puentes e introducción de agua potable. Su contraparte es la Municipalidad.
FUNDESA	No gubernamental	Trabaja en la zona sur del municipio en el área de educación, producción agrícola, construcción de viviendas, y legalización de asociaciones de desarrollo comunal
FUNDASAL	No gubernamental	Coordina con la municipalidad proyectos de vivienda
FUSAI	No gubernamental	Construcción de vivienda
FESACORA	No gubernamental	Promoción de cooperativas
FEDECOOPADES	No gubernamental	Promoción cooperativa y apoyo a la agricultura
ISD	No gubernamental	Promueve la participación ciudadana a través de la educación cívica. Apoya la Mesa Ciudadana en su proceso organizativo y formativo
MAM	No gubernamental	Trabaja en el área de género, facilitando créditos y capacitaciones a las mujeres; atención de salud, construcción de vivienda y participación ciudadana con enfoque de género.

Fuente: Elaboración propia en base a información obtenida en el campo.

Priorización de Problemática Municipal

La realización de consultas para la elaboración de este diagnóstico, permitió realizar una priorización de problemas de carácter rural que brinda aportes importantes para la elaboración de un plan de Reconstrucción y Desarrollo Municipal congruente con las necesidades que la población ha definido participativamente.

Los resultados obtenidos se presentan en las siguientes :

Priorización de Problemática Sector Los Marranitos

Caserío/Comunidad	Problemas Identificados			
	Económico	Social	Medio Ambiente	Infraestructura
1. Marranitos	<ul style="list-style-type: none"> Falta de recursos económicos para la agricultura Falta de empleo Alto costo de la canasta básica 	<ul style="list-style-type: none"> Falta de asistencia médica a las comunidades 	<ul style="list-style-type: none"> Deforestación Plagas de zancudos Miedo por erupción de volcán 	<ul style="list-style-type: none"> Reparación de calles Construcción de casa comunal Reparación de viviendas dañadas Construcción de Iglesia Reconstrucción de bordas y drenajes Construcción de puente Construcción de bordas y drenajes
2. El Milagro	<ul style="list-style-type: none"> Falta de créditos Falta de empleo Mala producción Falta de apoyo a la ganadería 	<ul style="list-style-type: none"> Falta de programas de salud Falta de asistencia técnica Falta de escuelas Inseguridad ciudadana 	<ul style="list-style-type: none"> Deforestación 	<ul style="list-style-type: none"> Construcción de bordas y drenajes Reparación de calles Construcción de casa comunal Construcción de iglesia Construcción de una casa albergue Construcción de vivienda
3. San Marcos de la Cruz	<ul style="list-style-type: none"> Falta de apoyo económico a la agricultura Falta de cultivos Mala comercialización 	<ul style="list-style-type: none"> 	<ul style="list-style-type: none"> Plagas de zancudos 	<ul style="list-style-type: none"> Reparación de letrinas Construcción de unidad de salud Reparación de viviendas dañadas Construcción de escuela Construcción de casa comunal.

Priorización de Problemática Sector El Litoral

Caserío/Comunidad	Problemas Identificados			
	Económico	Social	Medio Ambiente	Infraestructura
El Litoral	<ul style="list-style-type: none"> Falta de créditos blandos para la microempresa Falta de empleo Necesidad de crear un banco para los agricultores Falta de implementación de siembras mixtas. 	<ul style="list-style-type: none"> Inseguridad ciudadana Falta de asistencia médica permanente y medicamentos. Deficiencia en los servicios básicos 	<ul style="list-style-type: none"> Peligro de inundaciones. Contaminación de ríos por fumigaciones. 	<ul style="list-style-type: none"> Construcción de cunetas para aguas lluvias Construcción de calles secundarias y reparación de calles principales. Construcción de puente Construcción de vivienda Construcción de casa comunal.

Priorización de Problemática Sector Los Nilos

Caserío/Comunidad	Problemas Identificados			
	Económico	Social	Medio Ambiente	Infraestructura
1. El Recuerdo	<ul style="list-style-type: none"> Desempleo Falta de créditos para agricultura 	<ul style="list-style-type: none"> Inseguridad Ciudadana Falta de centro de reuniones comunales Talleres vocacionales 	<ul style="list-style-type: none"> Contaminación de ríos Deforestación 	<ul style="list-style-type: none"> Construcción de una Ermita Reparación de caminos Construcción de zonas recreativas Construcción de viviendas dignas. Viviendas dignas Reparación de caminos Construcción de letrinas aboneras Reparación de Ermita Construcción de casa comunal
2. Platanares	<ul style="list-style-type: none"> Desempleo Falta de créditos para agricultura 	<ul style="list-style-type: none"> Inseguridad Ciudadana Deforestación Contaminación por basura Talleres Vocacionales 	<ul style="list-style-type: none"> Contaminación por aguas negras 	<ul style="list-style-type: none"> Reparación de caminos Construcción de letrinas aboneras Reparación de Ermita Construcción de casa comunal Construcción de puente Construcción de viviendas Construcción de Kinder Construcción de Iglesia Construcción de casa comunal Construcción de clínica Mejoramiento de caminos
3. La Florida y San Josecito	<ul style="list-style-type: none"> Falta de créditos blandos para agricultura Alto costo de insumos agrícolas 	<ul style="list-style-type: none"> Falta de centros de reuniones comunales 	<ul style="list-style-type: none"> Deforestación Construcción de viveros Malas condiciones de pozos y letrinas 	<ul style="list-style-type: none"> Construcción de puente Construcción de viviendas Construcción de Kinder Construcción de Iglesia Construcción de casa comunal Construcción de clínica Mejoramiento de caminos
4. Santa Irene	<ul style="list-style-type: none"> Falta de empleo Falta de créditos para la agricultura Falta de apoyo a la ganadería 	<ul style="list-style-type: none"> Inseguridad Ciudadana 	<ul style="list-style-type: none"> Contaminación de río Deforestación 	<ul style="list-style-type: none"> Construcción de puente Construcción de bordas Reparación de caminos Construcción de casa comunal.
5. El Milagro	<ul style="list-style-type: none"> Falta de créditos para la agricultura Falta de empleo Falta de créditos para mujeres 	<ul style="list-style-type: none"> Inseguridad Ciudadana 	<ul style="list-style-type: none"> Deforestación 	<ul style="list-style-type: none"> Construcción de puente Construcción de casa comunal Construcción de escuela
6. La Tapada	<ul style="list-style-type: none"> Falta de empleo 	<ul style="list-style-type: none"> Analfabetismo Falta de talleres vocacionales Delincuencia Falta de centros recreativos 	<ul style="list-style-type: none"> Inundaciones Contaminación por aguas negras Deforestación 	<ul style="list-style-type: none"> Construcción de viviendas Construcción de casa comunal Construcción de canaletas de desagüe Construcción de calle Construcción de viviendas Reparación de calles internas Construcción de casa comunal Construcción de escuela Construcción de clínica Construcción de vivienda Mejoramiento de calle Construcción de puente Construcción de vivienda Construcción de muro de contención
7. Santa Rosa	<ul style="list-style-type: none"> Falta de empleo Necesidad de créditos a largo plazo 	<ul style="list-style-type: none"> Talleres vocacionales Falta de atención a niños menores de 6 años Poca atención en salud 	<ul style="list-style-type: none"> Contaminación Deforestación 	<ul style="list-style-type: none"> Construcción de vivienda Reparación de calles internas Construcción de casa comunal Construcción de escuela Construcción de clínica Construcción de vivienda Mejoramiento de calle Construcción de puente Construcción de vivienda Construcción de muro de contención
8. Escuintla	<ul style="list-style-type: none"> Falta de empleo Falta de créditos 	<ul style="list-style-type: none"> Delincuencia Falta de atención en salud 	<ul style="list-style-type: none"> Deforestación 	<ul style="list-style-type: none"> Construcción de vivienda Mejoramiento de calle Construcción de puente Construcción de vivienda Construcción de muro de contención
9. El Papayo	<ul style="list-style-type: none"> Falta de créditos para la agricultura y ganadería 	<ul style="list-style-type: none"> Falta de centros recreativos Falta de atención en salud 	<ul style="list-style-type: none"> Deforestación Plagas de zancudos 	<ul style="list-style-type: none"> Construcción de vivienda Construcción de muro de contención
10. Nuevo Oriente	<ul style="list-style-type: none"> Falta de empleo Poco apoyo a granjas familiares 	<ul style="list-style-type: none"> Inseguridad Ciudadana Falta de centros recreativos 	<ul style="list-style-type: none"> Río contaminado Deforestación 	<ul style="list-style-type: none"> Construcción de canaleta Construcción de borda

Continuación Priorización de Problemática Sector Los Nilos

Caserío/Comunidad	Problemas Identificados			
	Económico	Social	Medio Ambiente	Infraestructura
11. San José Las Flores	<ul style="list-style-type: none"> Falta de empleo No hay créditos blandos Necesidad de un banco comunal 	<ul style="list-style-type: none"> Falta de centros recreativos Inseguridad ciudadana 		<ul style="list-style-type: none"> Construcción de clínica Construcción de casa comunal Construcción de puente
12. El Papayal	<ul style="list-style-type: none"> Falta de empleo Falta de créditos Insumos agrícolas costosos 	<ul style="list-style-type: none"> Falta de centros recreativos 	<ul style="list-style-type: none"> Deforestación Contaminación por basura 	<ul style="list-style-type: none"> Construcción de puente Construcción de casa comunal Ampliación de Ermita

Priorización de Problemática Sector Los Reyes

Caserío/Comunidad	Problemas Identificados			
	Económico	Social	Medio Ambiente	Infraestructura
1. Despoblado	<ul style="list-style-type: none"> Falta de apoyo a la agricultura 	<ul style="list-style-type: none"> Falta de atención a niños menores de 6 años Falta de lugares de reunión y recreación comunal Nec. De talleres vocacionales 	<ul style="list-style-type: none"> Deforestación Tala de árboles Contaminación de ríos 	<ul style="list-style-type: none"> Construcción de viviendas Construcción de calle interna Construcción de una clínica Construcción de letrinas aboneras.
2. Magdalena	<ul style="list-style-type: none"> Falta de apoyo a granjas comunales Falta de créditos para agricultura Desempleo 	<ul style="list-style-type: none"> Delincuencia Falta de lugares de reunión comunal 	<ul style="list-style-type: none"> Contaminación por riegos tóxicos Deforestación Obstrucción de canaletas 	<ul style="list-style-type: none"> Construcción de vivienda Reparación de calles Reparación de escuela Construcción de casa comunal Construcción de canaletas
3. Animas Arriba	<ul style="list-style-type: none"> Falta de préstamos a los agricultores 	<ul style="list-style-type: none"> Inseguridad ciudadana Falta de talleres vocacionales para jóvenes 	<ul style="list-style-type: none"> Contaminación de ríos por riego tóxico 	<ul style="list-style-type: none"> Reparación de calles Construcción de vivienda
4. Jardines de la Paz	<ul style="list-style-type: none"> Falta de apoyo a granjas caseras Falta de créditos 	<ul style="list-style-type: none"> Inseguridad ciudadana Falta de lugares de reunión comunal 	<ul style="list-style-type: none"> Deforestación 	<ul style="list-style-type: none"> Introducción de agua potable Ampliación de energía eléctrica Construcción de vivienda Construcción de casa comunal
5. Las Brisas	<ul style="list-style-type: none"> Falta de créditos Falta de empleo para mujeres 	<ul style="list-style-type: none"> Falta de lugares de reunión comunal Falta de atención médica 	<ul style="list-style-type: none"> Contaminación de ríos Cunetas obstruidas 	<ul style="list-style-type: none"> Construcción de vivienda Reparación de calles Construcción de CDI Construcción de casa comunal Construcción de Ermita Construcción de clínica Construcción de vivienda Reparación de aula de la escuela Ampliación de tendido de energía eléctrica
6. San Faustino	<ul style="list-style-type: none"> Falta de créditos 	<ul style="list-style-type: none"> Deficiencia de servicios básicos Falta de lugar para reunión comunal Falta de talleres vocacionales para jóvenes. 		<ul style="list-style-type: none"> Construcción de vivienda Reparación de aula de la escuela Ampliación de tendido de energía eléctrica
7. San Fco. Los Reyes	<ul style="list-style-type: none"> Falta de créditos para la pequeña empresa Falta de créditos para los agricultores Falta de empleos para jóvenes 	<ul style="list-style-type: none"> Falta de lugares de reunión comunal Falta de talleres vocacionales 	<ul style="list-style-type: none"> Contaminación de ríos Contaminación por basura Falta de limpieza de las bordas 	<ul style="list-style-type: none"> Construcción de vivienda Arreglo de escuela Falta de teléfonos públicos Reparación de calle principal.

Continuación Priorización de Problemática Sector Los Reyes

Caserío/Comunidad	Problemas Identificados			
	Económico	Social	Medio Ambiente	Infraestructura
8. Animas Abajo	<ul style="list-style-type: none"> Falta de créditos para agricultura Alto costo de insumos agrícolas Falta de apoyo para granjas de mujeres 	<ul style="list-style-type: none"> Falta de lugares de reunión y recreación comunal Inseguridad ciudadana Falta de talleres vocacionales con enfoque de género 	<ul style="list-style-type: none"> Falta de limpieza de cunetas 	<ul style="list-style-type: none"> Construcción de calle Construcción de vivienda Construcción de casa comunal Construcción de un refugio
9. El Polvillo	<ul style="list-style-type: none"> Falta de créditos blandos Falta de apoyo a granjas caseras Falta de empleo 	<ul style="list-style-type: none"> 	<ul style="list-style-type: none"> Contaminación de ríos Riegos tóxicos 	<ul style="list-style-type: none"> Introducción de agua potable Reparación de calle principal Construcción de una ermita Construcción de vivienda Levantamiento de tapial

Conclusiones

General

1. La problemática planteada en el documento, establece un punto necesario de reflexión ante los retos que deben enfrentarse y las necesidades que deben resolverse, obviamente el esfuerzo requiere de concertación y consenso al interior del municipio, sobre todo de aquellos sectores que tienen que ver con el desarrollo local.

Específicas

1. A consecuencia de los terremotos del 13 de enero y 13 de febrero de este año, 13,354 familias (según datos de la alcaldía Municipal), ha sufrido pérdida total o parcial de su vivienda y aunque se han realizado muchos esfuerzos por restablecer lugares de habitación, aún queda un alto déficit por enfrentar.
2. Las grandes extensiones de terreno que Zacatecoluca tiene, hace difícil la cobertura de servicios básicos al área rural. Electrificación, agua potable, letrización y mejoramiento o construcción de vías de acceso son las demandas que más se escuchan en las comunidades.
3. Esta situación se presenta también en el tema de la educación y la salud, poco acceso existe a ellos por las grandes distancias que se deben recorrer, tomando en cuenta también que en el caso de la salud, el número de clínicas no corresponde con el número de habitantes y además, su funcionamiento no permite una atención adecuada a la población. La creación de Centros de Desarrollo Infantil, que procuren atención a los niños menores de 6 años se hace necesaria no solo por la educación a recibir, sino por la facilidad que esto brinda al trabajo diario que las mujeres deben realizar en el campo.
4. Uno de los problemas más serios en este municipio es el de las INUNDACIONES que año con año viven por los desbordamientos del río Lempa, esta situación impide desarrollar su vida con normalidad y desarrollarse económicamente pues las pérdidas son humanas y materiales, en todo el sentido de la palabra.

Recomendaciones

1. El fortalecimiento de las expresiones organizativas del municipio se hace necesario a través de la creación de una política municipal que oriente el involucramiento de la sociedad civil en el desarrollo local, facilitando la concertación y consenso en la vida municipal.
2. La elaboración del Plan de Reconstrucción y Desarrollo Municipal debe contar con el involucramiento de todos los actores del municipio y basarse en principios de inclusión, participación, democracia, sustentabilidad y transparencia, con una visión de desarrollo de mediano y largo plazo.
3. La articulación de los esfuerzos que Ong's, Og's y otros organismos realizan en el municipio se hace necesaria para generar una visión integral de apoyo y contribución al municipio, a través de un espacio de concertación de carácter permanente.
4. La situación de medio ambiente debe enfrentarse a través de programas educativos, partiendo de la base organizativa existente en la zona, a fin de garantizar que la población sea partícipe de la solución al mal tratamiento de la basura, contaminación por riego tóxicos, etc.

Anexos

1. Ubicación Geográfica del Municipio de Zacatecoluca en el Departamento de La Paz

2. Zacatecoluca con su división sectorial

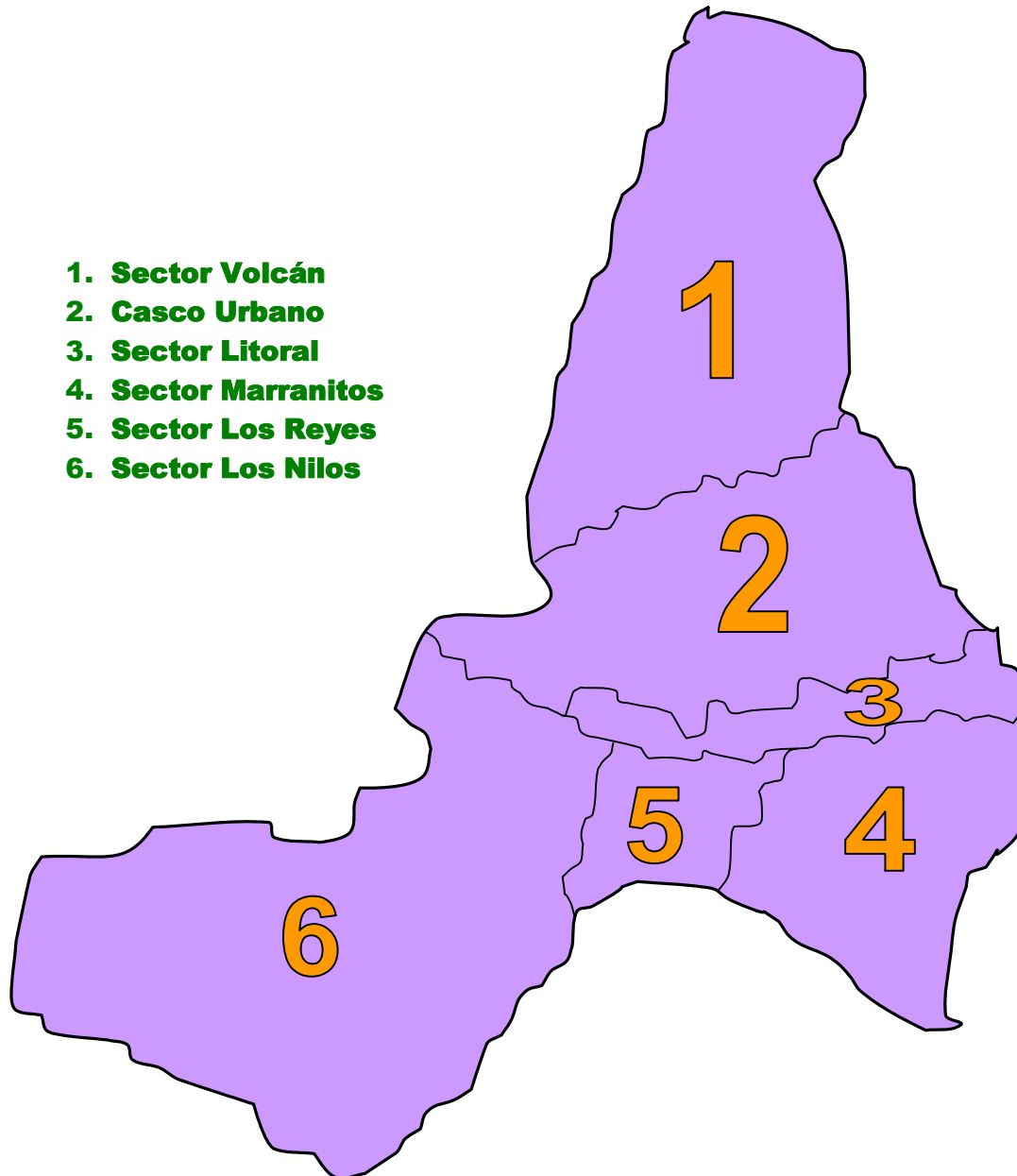
3. Mapa de Riesgos de Zacatecoluca

4. Listados de participantes en las jornadas de consulta

***Ubicación Geográfica del Municipio de Zacatecoluca
en el Departamento de La Paz.***



Zacatecoluca con su División Sectorial.



Mapa de Riesgo

Sector: Costa de la Paz, Zacatecoluca

**Proyecto Fortalecimiento Institucional
PREVENCIÓN Y MITIGACIÓN DE DESASTRES
NATURALES
MAPA DE ÁREAS VULNERABLES A LAS
INUNDACIONES.**

Simbología

1. **ZONAS DE ALTA VULNERABILIDAD**
Son susceptibles a inundarse todos los años con resultados de pérdidas en los cultivos, especies animales y en ocurrencia de fenómenos extraordinarios de altas precipitaciones que elevan en forma peligrosa el nivel de agua y pérdida de vidas humanas.
2. **ZONAS DE MEDIANA VULNERABILIDAD**
Son susceptibles de inundarse no todos los años y cuyos períodos de permanencia de agua superficial tienen como consecuencia la pérdida total o parcial de cultivos así como de especies animales.
3. **ZONAS DE BAJA VULNERABILIDAD**
Son susceptibles al encharcamiento por mal drenaje. Sin embargo con la ocurrencia de fenómenos torrenciales extraordinarios pueden sufrir daños al desbordar ríos y quebradas y tener pérdidas en cultivos y especies animales.
4. **ZONAS NO VULNERABLES**
No son susceptibles al fenómeno de la inundación pero si lo son a la erosión acelerada.
5. **BOSQUES SALADOS**
Zonas de alta biodiversidad y dique natural contra la erosión causada con el mar.

Diagnóstico Municipal Zacatecoluca (Actualización Participativa)

Iniciativa Social para la
Democracia

(Miembro del Consorcio de Ong's de Educación Cívica)

y

Mesa Ciudadana de
Zacatecoluca

Zacatecoluca, Junio 2001